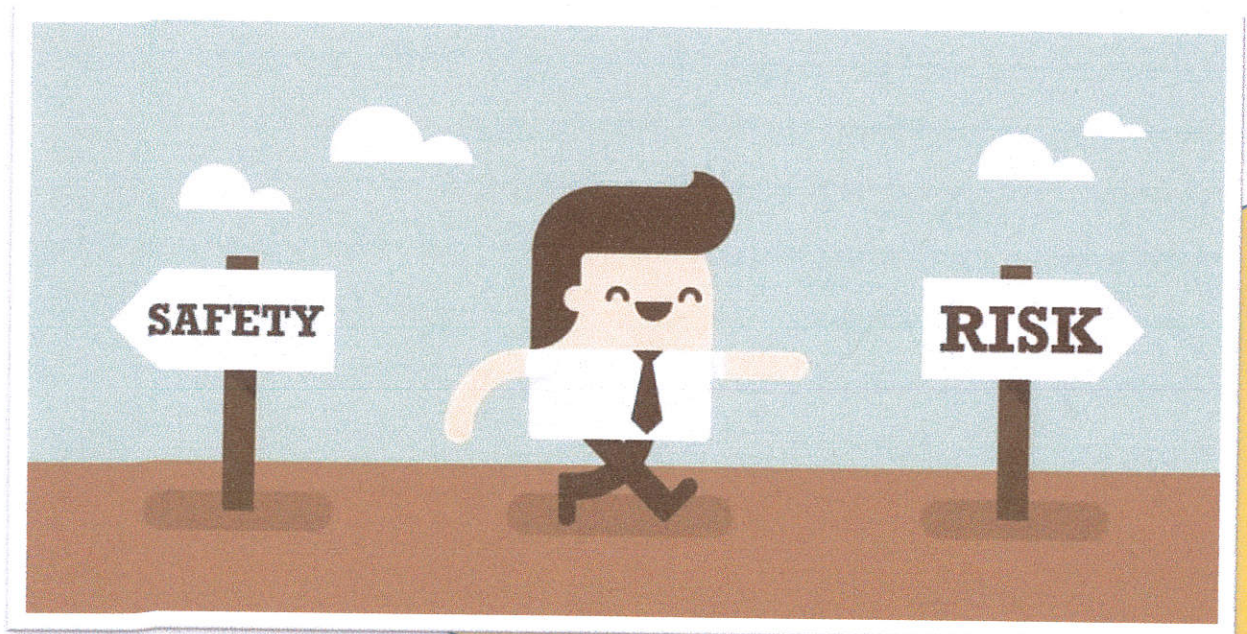




แผนบริหารจัดการความเสี่ยง

( Risk Management )

ประจำปีงบประมาณ พ.ศ. 2568



คณะทำงานบริหารจัดการความเสี่ยง องค์การบริหารส่วนตำบลเวียง



ประกาศองค์การบริหารส่วนตำบลเวียง  
เรื่อง การใช้แผนบริหารจัดการความเสี่ยง ประจำปีงบประมาณ พ.ศ. ๒๕๖๘  
ขององค์การบริหารส่วนตำบลเวียง

\*\*\*\*\*

ตามที่องค์การบริหารส่วนตำบลเวียง ได้ดำเนินการจัดทำแผนบริหารจัดการความเสี่ยง โดยถือปฏิบัติตามหลักเกณฑ์กระทรวงการคลังว่าด้วยมาตรฐานและหลักเกณฑ์ปฏิบัติการบริหารจัดการความเสี่ยง สำหรับหน่วยงานของรัฐ พ.ศ. ๒๕๖๒ ข้อ ๕ โดยมีวัตถุประสงค์เพื่อให้หน่วยงานของรัฐจัดให้มีการบริหารจัดการความเสี่ยงเป็นไปตามบทบัญญัติแห่งพระราชบัญญัติวินัยการเงิน การคลังของรัฐ พ.ศ. ๒๕๖๑ มาตรา ๗๙ บัญญัติให้หน่วยงานของรัฐจัดให้มีการตรวจสอบภายใน การควบคุมภายใน และการบริหารจัดการความเสี่ยง ให้ถือปฏิบัติตามมาตรฐานและหลักเกณฑ์ที่กระทรวงการคลังกำหนด นั้น

เพื่อให้การปฏิบัติราชการขององค์การบริหารส่วนตำบลเวียง บรรลุวัตถุประสงค์ของการจัดทำแผนบริหารจัดการความเสี่ยงในด้านประสิทธิภาพและประสิทธิผลของการดำเนินงาน และเพื่อให้มีระบบในการบริหารจัดการความเสี่ยงอย่างเป็นรูปธรรม จึงขอประกาศใช้แผนบริหารจัดการความเสี่ยง ประจำปีงบประมาณ พ.ศ. ๒๕๖๘ ขององค์การบริหารส่วนตำบลเวียง ให้บุคลากรในสังกัดองค์การบริหารส่วนตำบลเวียง ถือปฏิบัติและดำเนินการบริหารจัดการความเสี่ยงต่อไป

จึงประกาศมาให้ทราบโดยทั่วกัน

ประกาศ ณ วันที่ ๑๙ เดือน ธันวาคม พ.ศ. ๒๕๖๗

ลงชื่อ

( นายกิตติพงษ์ วงษา )  
นายกองค์การบริหารส่วนตำบลเวียง

## คำนำ

แผนการบริหารจัดการความเสี่ยงเป็นหนึ่งในเครื่องมือที่องค์การบริหารส่วนตำบลเวียงจันทน์จัดทำตามพระราชบัญญัติ วินัยการเงินการคลังของรัฐ พ.ศ. ๒๕๖๑ มาตรา ๗๙ “ให้หน่วยงานของรัฐจัดให้มีการตรวจสอบภายใน การควบคุมภายใน และการบริหารจัดการความเสี่ยง โดยให้ถือปฏิบัติตามมาตรฐานและหลักเกณฑ์ที่กระทรวงการคลังกำหนด” และหนังสือกระทรวงการคลัง ที่ กค ๐๔๐๙.๔/ว๒๓ ลงวันที่ ๑๙ มีนาคม ๒๕๖๒ แผนบริหารจัดการความเสี่ยงเป็นเครื่องมือบริหารองค์การที่มีความสำคัญ และนำมาใช้อย่างแพร่หลายในการบริหารจัดการสถานการณ์ที่มีความไม่แน่นอนและส่งผลกระทบต่อการดำเนินงานขององค์กร และเป็นแนวทางในการดำเนินงานจัดการความเสี่ยง เพื่อให้ผลกระทบที่อาจเกิดขึ้นต่อการดำเนินงานขององค์กรลดลงจนอยู่ในระดับที่ยอมรับได้ นอกจากนี้ยังถือเป็นโอกาสในการสร้างสรรค์มูลค่าเพิ่มให้แก่องค์กรด้วยการพัฒนากระบวนการทำงานให้มีประสิทธิภาพและประสิทธิผลเพิ่มมากขึ้นอีกด้วย องค์การบริหารส่วนตำบลเวียงจันทน์เห็นถึงประโยชน์ของการบริหารความเสี่ยงดังกล่าว จึงได้จัดให้มีการจัดทำแผนการบริหารจัดการความเสี่ยงเพื่อเป็นกรอบขั้นตอนของการดำเนินงานที่ได้มาตรฐาน และเป็นไปตามหลักวิชาการที่เหมาะสม รวมทั้งกำหนดแนวทางบริหารความเสี่ยงให้สอดคล้องกับกรอบหลักเกณฑ์ด้านการบริหารความเสี่ยงและควบคุมภายในของกรมบัญชีกลาง กระทรวงการคลัง อันจะช่วยเสริมสร้างศักยภาพในการจัดบริการสาธารณะตามอำนาจหน้าที่ให้แก่ประชาชนในพื้นที่ และการบริหารขององค์การบริหารส่วนตำบลเวียงจันทน์ให้เป็นประโยชน์สูงสุด

คณะกรรมการบริหารจัดการความเสี่ยง

องค์การบริหารส่วนตำบลเวียงจันทน์ อำเภอเวียงป่าเป้า จังหวัดเชียงราย

# สารบัญ

|   | หน้า      |
|---|-----------|
| <b>บทที่ ๑ บทนำ</b>   | <b>๑</b>  |
| ๑.๑ ความเป็นมา/หลักการและเหตุผล                                       | ๑         |
| ๑.๒ ความหมายของการบริหารจัดการความเสี่ยง                              | ๑         |
| ๑.๓ ความสำคัญของการบริหารความเสี่ยง                                   | ๑         |
| ๑.๔ ประเภทของความเสี่ยง   | ๒         |
| ๑.๕ สาเหตุของการเกิดความเสี่ยง  | ๒         |
| <b>บทที่ ๒ แนวทางการดำเนินกระบวนการบริหารจัดการความเสี่ยง</b>         | <b>๔</b>  |
| ๒.๑ วัตถุประสงค์การบริหารจัดการความเสี่ยง                             | ๔         |
| ๒.๒ โครงสร้างการบริหารความเสี่ยง                                      | ๔         |
| ๒.๓ แนวทางการบริหารจัดการความเสี่ยงขององค์การบริหารส่วนตำบลเวียง      | ๘         |
| ๒.๔ ความเสี่ยงตามหลักธรรมาภิบาล                                       | ๑๒        |
| ๒.๕ การตอบสนองความเสี่ยง (Risk Response)                              | ๑๔        |
| <b>บทที่ ๓ แผนบริหารจัดการความเสี่ยง</b>                              | <b>๑๖</b> |
| ๓.๑ ขั้นตอนการจัดแผนบริหารจัดการความเสี่ยง                            | ๑๖        |
| ๓.๒ การประเมินผลการควบคุม   | ๑๗        |
| ๓.๓ การจัดลำดับความเสี่ยง   | ๑๗        |
| ๓.๔ การจัดความเสี่ยง  | ๑๗        |
| ๓.๕ การติดตามและประเมินผลและการจัดทำรายงาน                            | ๑๗        |
| <b>แผนการดำเนินการบริหารจัดการความเสี่ยงประจำปีงบประมาณ พ.ศ. ๒๕๖๘</b> | <b>๑๘</b> |
| <b>ภาคผนวก</b>  | <b>๒๐</b> |
| - แบบ บส. ๑ กำหนดขอบเขตความรับผิดชอบตามประเด็นยุทธศาสตร์              | ๒๑        |
| - แบบ บส. ๒ การวิเคราะห์โอกาส ผลกระทบ และการตอบสนองความเสี่ยง         | ๒๓        |
| - แบบ บส. ๓ รายงานการจัดทำแผนบริหารความเสี่ยง                         | ๒๕        |
| <b>คำสั่งแต่งตั้งคณะกรรมการบริหารจัดการความเสี่ยง</b>                 | <b>๒๗</b> |

## บทที่ ๑

### แผนบริหารจัดการความเสี่ยง ประจำปีงบประมาณ พ.ศ. ๒๕๖๘

#### องค์การบริหารส่วนตำบลเวียง

\*\*\*\*\*

#### ๑.๑ ความเป็นมา/หลักการและเหตุผล

ปัจจุบันการดำเนินงานขององค์กรจะต้องเผชิญกับสภาวะความไม่แน่นอนทั้งจากปัจจัยภายในและภายนอกองค์กร ซึ่งก่อให้เกิดเหตุการณ์ทั้งที่เป็นความเสี่ยง และโอกาส (Risk and Opportunities) ต่อองค์กร โดยความเสี่ยงจะส่งผลกระทบต่อในเชิงลบ ในขณะที่โอกาสจะเป็นตัวสร้างมูลค่าต่อองค์กร ดังนั้น การบริหารความเสี่ยงจึงเป็นเครื่องมือที่สำคัญที่จะช่วยป้องกัน รักษา และส่งเสริมให้องค์กรสามารถบรรลุวัตถุประสงค์ และเป้าหมายขององค์กร นอกจากนี้ การบริหารความเสี่ยงเป็นองค์ประกอบสำคัญของการกำกับดูแลกิจการที่ดี (Good Corporate Governance) โดยมุ่งเน้นให้ทุกกระบวนการดำเนินงานเป็นไปด้วยความโปร่งใส มีประสิทธิภาพ ส่งผลดีต่อภาพลักษณ์ และการสร้างมูลค่าเพิ่มให้แก่องค์กรทั้งในระยะสั้นและระยะยาว

องค์การบริหารส่วนตำบลเวียงจึงให้ความสำคัญต่อการบริหารจัดการความเสี่ยง โดยมีการกำหนดนโยบาย แนวทาง และกระบวนการบริหารความเสี่ยงให้มีความสอดคล้องกับพระราชบัญญัติวินัยการเงินการคลังของรัฐ พ.ศ. ๒๕๖๑ มาตรา ๗๔ “ให้หน่วยงานของรัฐจัดให้มีการตรวจสอบภายใน การควบคุมภายใน และการบริหารความเสี่ยง โดยให้ถือปฏิบัติตามมาตรฐานและหลักเกณฑ์ที่กระทรวงการคลังกำหนด” และหนังสือกระทรวงการคลัง ที่ กค ๐๔๐๙.๔/ว ๒๓ ลงวันที่ ๑๙ มีนาคม ๒๕๖๒

#### ๑.๒ ความหมายของการบริหารจัดการความเสี่ยง

การบริหารจัดการความเสี่ยง หมายความว่า กระบวนการบริหารจัดการเหตุการณ์ที่อาจเกิดขึ้นและส่งผลกระทบต่อหน่วยงานของรัฐ เพื่อให้หน่วยงานของรัฐสามารถดำเนินงานให้บรรลุวัตถุประสงค์ของหน่วยงาน รวมถึงเพื่อเพิ่มศักยภาพและขีดความสามารถให้หน่วยงานของรัฐ

#### ๑.๓ ความสำคัญของการบริหารความเสี่ยง

ความเสี่ยง หมายถึง โอกาสหรือเหตุที่ไม่พึงประสงค์อาจทำให้อาณาตส่งผลกระทบต่อให้เกิดความเสียหาย ทำให้วัตถุประสงค์ (Objective) และเป้าหมาย (Target) ที่องค์กรกำหนดไว้เบี่ยงเบนไป หรือไม่ประสบผลสำเร็จ ทั้งในด้านกลยุทธ์ การเงิน การดำเนินงาน และกฎระเบียบหรือกฎหมายที่เกี่ยวข้อง การดำเนินงานใด ๆ ย่อมมีความเสี่ยงเกิดขึ้นได้เสมอ ทั้งจากปัจจัยภายใน และปัจจัยภายนอก ความเสี่ยงดังกล่าว อาจอยู่ในกระบวนการปฏิบัติงานต่าง ๆ ที่จะนำองค์กรไปสู่เป้าหมาย เช่น การวางกลยุทธ์และแผนงาน การตัดสินใจของผู้บริหาร การบริหารงบประมาณ การบริหารการเงิน และโครงการที่เกี่ยวข้อง การปฏิบัติงาน ภายในที่ทำการ การจัดการระบบข้อมูลสารสนเทศ เป็นต้น

โครงสร้างการบริหารความเสี่ยง หมายถึง การจัดทำโครงการควบคุมโดยพิจารณาจากความสัมพันธ์ของทรัพยากรต่าง ๆ กระบวนการทำงาน กระบวนการบริหารภายในองค์กรนั้น ๆ

การติดตามผลในระหว่างการปฏิบัติงาน (Ongoing Monitoring) หมายถึง การติดตามการปฏิบัติตามวิธีการบริหารความเสี่ยงระหว่างการปฏิบัติงาน หรืออาจเรียกว่าการติดตามผลอย่างต่อเนื่อง หรือการประเมินผลแบบต่อเนื่อง

การประเมินผล หมายถึง การประเมินผลที่มีวัตถุประสงค์มุ่งเน้นไปที่ประสิทธิผลของการบริหารความเสี่ยง ณ ช่วงเวลาใดเวลาหนึ่งที่กำหนด โดยมีขอบเขตในช่วงการประเมินขึ้นอยู่กับประสิทธิผล การติดตามผล อย่างต่อเนื่องเป็นหลัก เช่น การประเมินผลช่วง ๖ เดือน ๙ เดือน และ ๑๒ เดือน

สารสนเทศ หมายถึง ข้อมูลที่ได้ผ่านการประมวลผลและถูกจัดให้อยู่ในรูปที่มีความหมายและเป็น ประโยชน์ต่อการดำเนินงานในโครงการนั้น ๆ

การสื่อสาร หมายถึง การแลกเปลี่ยนข้อมูลข่าวสารระหว่างบุคคลทั้งภายในและภายนอก ซึ่งอาจใช้คน หรือใช้สื่อในการติดต่อสื่อสารก็ได้ เพื่อให้บรรลุวัตถุประสงค์ที่ต้องการ เช่น การทำหนังสือเพื่อขอให้เสนอ แผน/โครงการ เพื่อจัดทำแผนบริหารความเสี่ยงประจำปีงบประมาณ ๒๕๖๘

#### ๑.๔ ประเภทของความเสียหาย

กำหนดประเภทความเสียหาย แบ่งออกเป็น ๔ ด้าน ดังนี้

๑. ความเสี่ยงด้านกลยุทธ์ (Strategic Risk) คือ ความเสี่ยงที่เกิดจากกิจกรรมทางการดำเนินงานขององค์กร การกำหนดกลยุทธ์ หรือแผนงาน และนโยบายในการบริหารงาน

๒. ความเสี่ยงด้านการเงิน (Financial Risk) คือ ความเสี่ยงที่เกิดจากความไม่พร้อมในเรื่องงบประมาณ การเงิน ที่ใช้ในการดำเนินการโครงการนั้น ๆ เป็นต้น

๓. ความเสี่ยงด้านการดำเนินงาน (Operational Risk) คือ ความเสี่ยงที่เกิดจากการปฏิบัติงานทุก ๆ ขั้นตอน โดยครอบคลุมถึงปัจจัยที่เกี่ยวข้องกับ กระบวนการ อุปกรณ์ เทคโนโลยีสารสนเทศ บุคลากรในการปฏิบัติงาน เป็นต้น

๔. ความเสี่ยงด้านกฎระเบียบ หรือกฎหมายที่เกี่ยวข้อง (Compliance Risk) หรือ (Event Risk) คือ ความเสี่ยงที่เกิดจากการไม่สามารถปฏิบัติตามกฎระเบียบ หรือกฎหมายที่เกี่ยวข้องได้ หรือกฎหมายที่มีอยู่ไม่เหมาะสมหรือเป็นอุปสรรคต่อการปฏิบัติงาน

#### ๑.๕ สาเหตุของการเกิดความเสียหาย

สาเหตุของการเกิดความเสียหายอาจเกิดจากปัจจัยหลัก ๒ ปัจจัย คือ

๑. ปัจจัยภายใน เช่น นโยบายของผู้บริหาร ความซื่อสัตย์ จริยธรรม คุณภาพของบุคลากร การเปลี่ยนแปลงระบบงาน ความเชื่อถือได้ของระบบสารสนเทศ การเปลี่ยนแปลงผู้บริหารและเจ้าหน้าที่บ่อยครั้ง การควบคุมกำกับดูแลไม่ทั่วถึง และการไม่ปฏิบัติตามกฎหมาย ระเบียบ หรือข้อบังคับของหน่วยงาน เป็นต้น

๒. ปัจจัยภายนอก เช่น กฎหมาย ระเบียบ ข้อบังคับของทางราชการ การเปลี่ยนแปลงทางเทคโนโลยี หรือสภาพการแข่งขัน สภาวะแวดล้อมทั้งทางเศรษฐกิจ และการเมือง เป็นต้น

การบริหารความเสี่ยง (RISK Management) หมายถึง กระบวนการที่ใช้ในการระบุ ความเสี่ยง การวิเคราะห์ความเสี่ยง และการกำหนดแนวทางการควบคุมเพื่อป้องกันหรือลดความเสี่ยง การบริหารความเสี่ยงแบบบูรณาการ (Enterprise Risk Management : ERM) คือ ขบวนการที่จัดทำโดยฝ่ายบริหาร เพื่อประยุกต์ใช้ในการจัดทำแผนกลยุทธ์ทั่วทั้งองค์กร ซึ่งออกแบบมาเพื่อระบุเหตุการณ์ที่อาจเกิดขึ้น มีผลกระทบต่อองค์กร และจัดการความเสี่ยงให้อยู่ในระดับที่ยอมรับได้ เพื่อให้บรรลุวัตถุประสงค์ขององค์กร

กรอบการบริหารความเสี่ยงประกอบไปด้วย ๔ องค์ประกอบหลัก ดังนี้

- วัฒนธรรมองค์กร (Culture)
- โครงสร้างการบริหารความเสี่ยง (Structure)
- กระบวนการ (Process)
- ปัจจัยพื้นฐาน (Infrastructure)

การบริหารความเสี่ยงขององค์กร คือ การบริหารปัจจัยและควบคุมกิจกรรมรวมทั้ง กระบวนการดำเนินงานต่าง ๆ โดยลดมูลเหตุแต่ละโอกาสที่องค์กรจะเกิดความเสียหาย เพื่อให้ระดับของ ความเสี่ยง และขนาดของความเสี่ยงที่จะเกิดขึ้นในอนาคตอยู่ในระดับที่องค์กรรับได้ ประเมินได้ ควบคุมได้ และตรวจสอบได้ อย่างมีระบบ โดยคำนึงถึงการบรรลุวัตถุประสงค์หรือเป้าหมายขององค์กรเป็นสำคัญ

ความจำเป็นของการบริหารความเสี่ยง คือ การดำเนินงานขององค์กรนั้น มีวัตถุประสงค์หลักเพื่อสร้างคุณค่าสูงสุดให้กับผู้มีส่วนได้ส่วนเสียกับองค์กรซึ่งประกอบด้วย รัฐบาล บุคลากรในหน่วยงานและหน่วยงานในสังกัด และประชาชนผู้รับบริการ ในปัจจุบันองค์กรต้องดำเนินงานภายใต้สภาวะของการเปลี่ยนแปลงของนโยบายภาครัฐ ทั้งจากระบบเทคโนโลยีที่เปลี่ยนแปลงอย่างรวดเร็ว การเปลี่ยนแปลงความต้องการของสังคม การเปลี่ยนแปลงกฎระเบียบ การดำเนินงานเพื่อสร้างคุณค่าดังกล่าวนี้ อาจมีผลกระทบจากความเสี่ยงในการดำเนินงานที่เกิดขึ้นทั้งจากปัจจัยภายใน และปัจจัยภายนอกหน่วยงาน และส่งผลกระทบต่อให้คุณค่าที่ควรจะมีแก่ผู้มีส่วนได้ส่วนเสียนั้นต้องลดลงหรือหมดไป ดังนั้น การจัดให้มีการบริหารความเสี่ยงภายในองค์กรอย่างมีประสิทธิภาพก็จะช่วยลดโอกาสและผลกระทบจากความเสี่ยงที่สำคัญให้อยู่ในระดับที่ยอมรับได้ โดยไม่ก่อให้เกิดผลกระทบต่อองค์กรหรือมีผลกระทบน้อยที่สุด

ความเสี่ยงที่ยอมรับได้ (RISK Appetite) หมายถึง ประเภทและเกณฑ์ของความเสี่ยงที่องค์กรจะยอมรับได้ เพื่อช่วยให้องค์กรบรรลุเป้าหมาย ซึ่งความเสี่ยงที่ยอมรับได้ที่องค์กรจะกำหนดนั้น จะระบุเป็นเป้าหมายค่าเดียว หรือระบุเป็นช่วงก็ได้ ซึ่งขึ้นอยู่กับความเหมาะสมของแต่ละปัจจัยเสี่ยง

ระดับความเสี่ยงที่ยอมรับได้ (RISK Tolerance) หมายถึง ระดับความเบี่ยงเบนจากเกณฑ์หรือประเภทของความเสี่ยงที่ยอมรับได้ ซึ่งทำให้องค์กรมั่นใจได้ว่าองค์กรได้ดำเนินการบริหารความเสี่ยงอยู่ในเกณฑ์ที่ยอมรับได้



## บทที่ ๒

### แนวทางการดำเนินกระบวนการบริหารจัดการความเสี่ยง

\*\*\*\*\*

#### ๒.๑ วัตถุประสงค์การบริหารจัดการความเสี่ยง

๑. เพื่อเป็นแนวทางให้หน่วยงานในองค์กรมีความเข้าใจในกระบวนการบริหารจัดการความเสี่ยง สามารถบริหารจัดการความเสี่ยงได้ในทิศทางเดียวกัน

๒. เพื่อองค์การบริหารส่วนตำบลเวียงสามารถดำเนินการได้ตามพันธกิจ และวิสัยทัศน์ ที่กำหนดในแผนพัฒนาท้องถิ่น โดยเป็นไปตามวัตถุประสงค์และเป้าหมายที่กำหนดไว้

๓. เพื่อเป็นเครื่องมือในการบริหารความเสี่ยงในหน่วยงานทุกระดับขององค์การบริหารส่วน ตำบลเวียง ได้แก่ สำนักปลัด อบต. กองคลัง กองช่าง กองการศึกษา

๔. เพื่อเป็นการลดโอกาส และผลกระทบของความเสี่ยงที่จะเกิดขึ้นกับองค์การบริหารส่วน ตำบลเวียง และเป็นกรอบแนวทางในการติดตามความก้าวหน้าในการดำเนินงานบริหารความเสี่ยง

#### ๒.๒ โครงสร้างการบริหารความเสี่ยง

องค์การบริหารส่วนตำบลเวียง มีแนวทางการดำเนินงานการบริหารจัดการความเสี่ยงใน รูปแบบคณะกรรมการ ตามคำสั่งองค์การบริหารส่วนตำบลเวียงที่ ๑๒๓๑/๒๕๖๕ เรื่อง แต่งตั้งคณะกรรมการ บริหารจัดการความเสี่ยงขององค์การบริหารส่วนตำบลเวียง ตามบทบัญญัติแห่งพระราชบัญญัติวินัยการเงิน การคลังของรัฐ พ.ศ. ๒๕๖๑ ประกอบกับหลักเกณฑ์กระทรวงการคลังว่าด้วยมาตรฐานและหลักเกณฑ์การ ปฏิบัติการบริหารจัดการความเสี่ยงสำหรับหน่วยงานภาครัฐ พ.ศ. ๒๕๖๒ ดังนี้

|                                      |                                |
|--------------------------------------|--------------------------------|
| ๑. ปลัดองค์การบริหารส่วนตำบลเวียง    | เป็นประธานคณะกรรมการฯ          |
| ๒. รองปลัดองค์การบริหารส่วนตำบลเวียง | เป็นกรรมการฯ                   |
| ๓. ผู้อำนวยการกองคลัง                | เป็นกรรมการฯ                   |
| ๔. ผู้อำนวยการกองช่าง                | เป็นกรรมการฯ                   |
| ๕. ผู้อำนวยการกองการศึกษาฯ           | เป็นกรรมการฯ                   |
| ๖. หัวหน้าสำนักปลัด                  | เป็นกรรมการฯ/เลขานุการฯ        |
| ๗. นักวิเคราะห์นโยบายและแผน          | เป็นกรรมการฯ/ผู้ช่วยเลขานุการฯ |

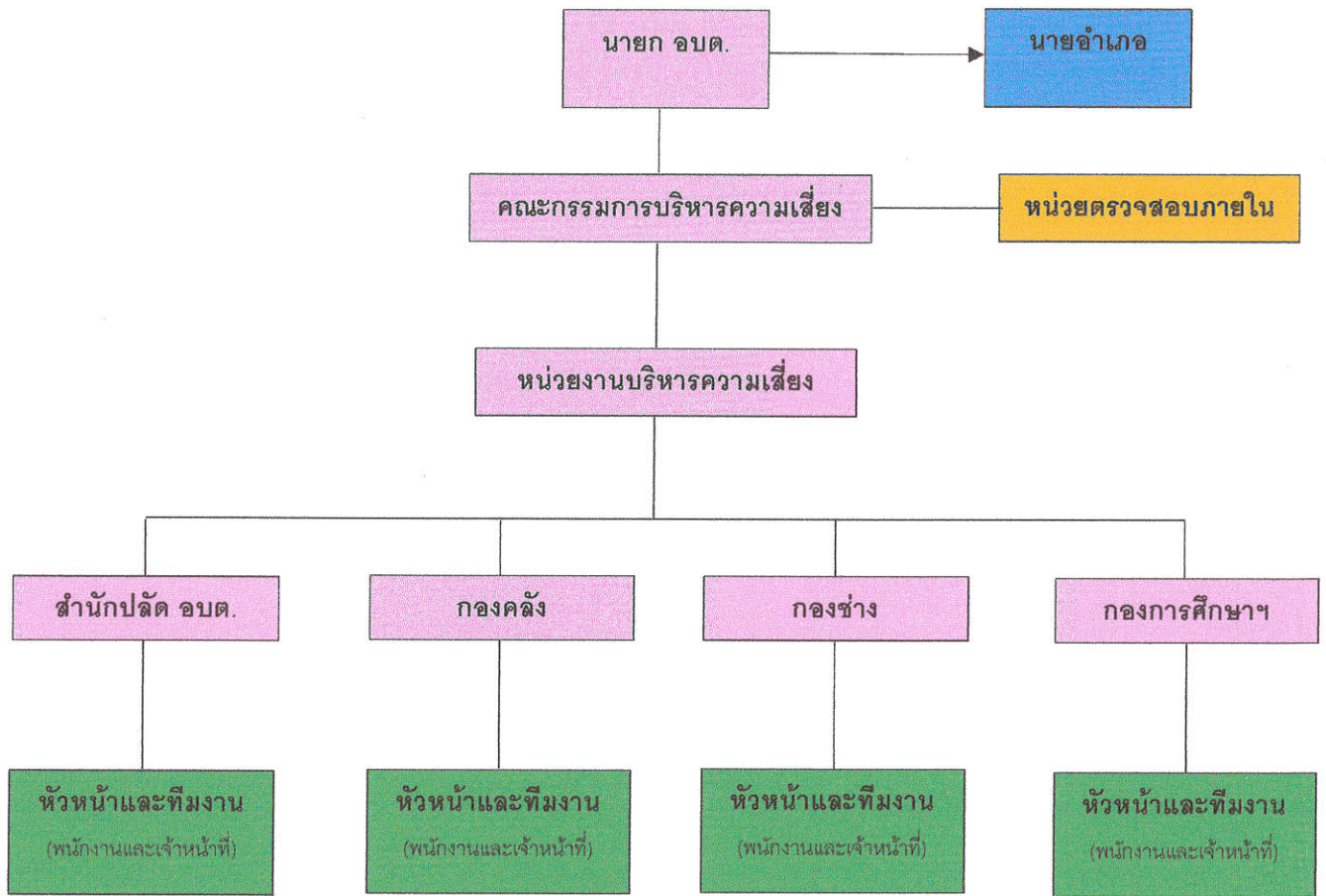
ให้คณะกรรมการบริหารจัดการความเสี่ยง มีหน้าที่ดังต่อไปนี้

๑. จัดทำแผนการบริหารจัดการความเสี่ยง
๒. ติดตามและประเมินผลการบริหารจัดการความเสี่ยง
๓. จัดทำรายงานผลตามแผนการบริหารจัดการความเสี่ยง
๔. พิจารณาทบทวนแผนการบริหารจัดการความเสี่ยง



# โครงสร้างการบริหารจัดการความเสี่ยง

## ผังโครงสร้างการบริหารจัดการความเสี่ยง องค์การบริหารส่วนตำบลเวียง



### หน้าที่ความรับผิดชอบตามโครงสร้าง

โครงสร้างบริหารจัดการความเสี่ยง ประกอบไปด้วย การกำกับดูแล การตัดสินใจ การจัดทำแผน การดำเนินการ การติดตามประเมินผล และการสอบทาน ซึ่งในแต่ละองค์ประกอบมีอำนาจหน้าที่ ดังนี้

#### คณะกรรมการบริหารจัดการความเสี่ยง

- ๑) ส่งเสริมให้มีการดำเนินงานบริหารจัดการความเสี่ยงขององค์การบริหารส่วนตำบลเวียง
- ๒) ให้ความเห็นชอบและให้ข้อเสนอแนะต่อระบบและแผนการบริหารจัดการความเสี่ยง
- ๓) รับทราบผลการบริหารความเสี่ยงและเสนอแนะแนวทางการพัฒนา

#### คณะกรรมการตรวจสอบและประเมิน

- ๑) ส่งเสริมและสนับสนุนให้การบริหารความเสี่ยงเป็นส่วนหนึ่งของการดำเนินงานเพื่อเพิ่มมูลค่าให้กับองค์การบริหารส่วนตำบลเวียง
- ๒) รับทราบผลการบริหารความเสี่ยงและให้ข้อเสนอแนะเพื่อพัฒนาระบบการบริหารความเสี่ยงขององค์การบริหารส่วนตำบลเวียง
- ๓) กำกับดูแลการพัฒนาและการปฏิบัติตามกรอบการบริหารจัดการความเสี่ยง

#### ผู้บริหารท้องถิ่น

- ๑) แต่งตั้งคณะทำงานบริหารจัดการความเสี่ยง
- ๒) ส่งเสริมและติดตามให้มีการบริหารความเสี่ยงอย่างมีประสิทธิภาพและเหมาะสม
- ๓) พิจารณาให้ความเห็นชอบและอนุมัติแผนการบริหารจัดการความเสี่ยง
- ๔) พิจารณาผลการบริหารความเสี่ยงและเสนอแนะแนวทางการพัฒนา

**หน่วยตรวจสอบภายใน**

- ๑) สอบทานกระบวนการบริหารจัดการความเสี่ยง
- ๒) นำเสนอผลการบริหารความเสี่ยงให้คณะอนุกรรมการตรวจสอบและประเมินรับทราบและให้ข้อเสนอแนะ

**คณะกรรมการบริหารจัดการความเสี่ยง**

- ๑) จัดให้มีระบบและกระบวนการบริหารจัดการความเสี่ยงที่เป็นระบบมาตรฐานเดียวกันทั้งองค์การ
- ๒) ดำเนินการตามกระบวนการบริหารจัดการความเสี่ยง และการปฏิบัติตามมาตรการลดและควบคุมความเสี่ยง
- ๓) รายงานและติดตามผลการดำเนินงานตามแผนการบริหารความเสี่ยงที่สำคัญ เสนอต่อผู้บริหารท้องถิ่นเพื่อพิจารณา

**เจ้าหน้าที่ กอง/ฝ่าย**

- ๑) สนับสนุนข้อมูลที่เกี่ยวข้องให้กับคณะกรรมการบริหารจัดการความเสี่ยง
- ๒) ให้ความร่วมมือในการปฏิบัติงานตามแผนบริหารจัดการความเสี่ยง

**อำนาจหน้าที่ของกอง/ฝ่ายต่าง ๆ มีดังนี้**

|                  |   |
|------------------|---|
| <b>สำนักปลัด</b> | <p>มีหน้าที่รับผิดชอบเกี่ยวกับราชการทั่วไปขององค์การบริหารส่วนตำบลเวียง และราชการที่มิได้กำหนดเป็นหน้าที่ของกอง หรือส่วนราชการใดในองค์การบริหารส่วนตำบลเวียง โดยเฉพาะ รวมทั้งกำกับและเร่งรัดการปฏิบัติราชการของส่วนราชการในองค์การบริหารส่วนตำบลเวียง ให้เป็นไปตามนโยบาย แนวทางและแผนการปฏิบัติราชการขององค์การบริหารส่วนตำบลเวียง โดยกำหนดแบ่งส่วนราชการภายในออกเป็น ๗ งาน คือ</p> <ol style="list-style-type: none"> <li>๑. งานบริหารทั่วไป</li> <li>๒. งานนโยบายและแผน</li> <li>๓. งานกิจการสภา</li> <li>๔. งานกฎหมายและคดี</li> <li>๕. งานพัฒนาชุมชน</li> <li>๖. งานสาธารณสุข</li> <li>๖. งานป้องกันและบรรเทาสาธารณภัย</li> <li>๗. งานการเจ้าหน้าที่</li> </ol>   |
| <b>กองคลัง</b>   | <p>มีหน้าที่รับผิดชอบจัดทำบัญชีทุกประเภท เอกสารทางการเงิน การตรวจสอบใบสำคัญฎีกา งานเกี่ยวกับเงินเดือน ค่าจ้าง ค่าตอบแทน เงินบำเหน็จ บำนาญ เงินอื่น ๆ และเอกสารรายงานความเคลื่อนไหวทางการเงิน ทั้งเงินในและเงินนอกงบประมาณ เงินทุนหมุนเวียน เพื่อแสดงสถานะทางการเงิน และใช้เป็นฐานข้อมูลที่ต้องปฏิบัติตามระเบียบวิธีการบัญชีขององค์กรปกครองส่วนท้องถิ่น การจัดเก็บภาษีโรงเรือนและที่ดิน ภาษีบำรุงท้องที่ ภาษีป้าย ค่าธรรมเนียม ค่าเช่า ค่าบริการและรายได้อื่น ๆ ที่เกี่ยวข้องตามกฎหมาย ระเบียบ เพื่อให้การจัดเก็บรายได้เป็นไปตามเป้าหมายที่กำหนด กำหนดคุณภาพ และมาตรฐานของพัสดุ ตรวจสอบและดูแลการจัดซื้อจัดจ้างแบบต่าง ๆ เช่น การตกลงราคา การสอบราคาประกวดราคาวิธีพิเศษ และวิธีกรณีพิเศษ เพื่อให้เป็นไปตามระเบียบว่าด้วยการพัสดุและงานอื่น ๆ ที่เกี่ยวข้องและที่ได้รับมอบหมาย โดยกำหนดแบ่งราชการภายในออกเป็น ๔ งาน คือ</p> |

|                     |   |
|---------------------|---|
|                     | <ol style="list-style-type: none"><li>๑. งานบริการงานการคลัง</li><li>๒. งานการเงินและงานบัญชี</li><li>๓. งานพัฒนาและจัดเก็บรายได้</li><li>๔. งานทะเบียนทรัพย์สินและพัสดุ</li></ol>  |
| <b>กองช่าง</b>      | <p>มีหน้าที่รับผิดชอบเกี่ยวกับการสำรวจ ออกแบบ และการจัดทำข้อมูลทางวิศวกรรม การจัดเก็บ และทดสอบคุณภาพวัสดุ งานออกแบบและเขียนแบบ การตรวจสอบการก่อสร้าง งานการควบคุมอาคารตามระเบียบกฎหมาย งานแผนการปฏิบัติงานการก่อสร้าง และซ่อมบำรุง การควบคุมการก่อสร้างและซ่อมบำรุง งานแผนงานด้านวิศวกรรมเครื่องจักร การรวบรวมประวัติติดตามควบคุมการปฏิบัติงานเครื่องจักรกล การควบคุมการบำรุงรักษาเครื่องจักรกลและยานพาหนะ งานเกี่ยวกับแผนงานควบคุม เก็บรักษา การเบิกจ่ายวัสดุ อุปกรณ์ อะไหล่ น้ำมันเชื้อเพลิง และงานอื่น ๆ ที่เกี่ยวข้องและที่ได้รับมอบหมาย โดยกำหนดแบ่งส่วนราชการภายในออกเป็น ๓ งาน คือ</p> <ol style="list-style-type: none"><li>๑. งานก่อสร้างออกแบบและควบคุมอาคาร</li><li>๒. งานประสานสาธารณูปโภคและสาธารณูปการ</li><li>๓. งานผังเมือง</li></ol>   |
| <b>กองการศึกษาฯ</b> | <p>มีภาระหน้าที่เกี่ยวกับงานจัดการศึกษา ส่งเสริมและสนับสนุนการศึกษา ศาสนา วัฒนธรรม และขนบธรรมเนียมประเพณีอันดีงามของท้องถิ่น งานสันตนาการ งานการศาสนา งานศิลปวัฒนธรรม งานส่งเสริมและสนับสนุนการกีฬาและนันทนาการ และปฏิบัติหน้าที่อื่นที่เกี่ยวข้องโดยแบ่งส่วนราชการภายในออกเป็น ๒ งานคือ</p> <ol style="list-style-type: none"><li><b>๑. งานส่งเสริมการศึกษา ศาสนาและวัฒนธรรมและนันทนาการ มีหน้าที่รับผิดชอบ ดังนี้</b><ul style="list-style-type: none"><li>- งานส่งเสริมและสนับสนุนศูนย์การเรียนรู้ชุมชน</li><li>- งานส่งเสริม สนับสนุน พัฒนาศูนย์พัฒนาเด็กเล็ก</li><li>- งานสนับสนุนกิจการศาสนา</li><li>- งานสนับสนุนศิลปวัฒนธรรม ขนบธรรมเนียม ประเพณีท้องถิ่น</li><li>- งานนันทนาการ</li><li>- งานอื่น ๆ ที่เกี่ยวข้องหรือได้รับมอบหมาย</li></ul></li><li><b>๒. งานกิจการโรงเรียน มีหน้าที่ความรับผิดชอบ ดังนี้</b><ul style="list-style-type: none"><li>- งานจัดการศึกษา พัฒนาศูนย์พัฒนาเด็กเล็ก</li><li>- งานประสานและสนับสนุน และพัฒนาศูนย์พัฒนาเด็กเล็ก</li><li>- งานจัดกิจกรรมเด็กและเยาวชน</li><li>- งานห้องสมุดและเครือข่ายทางการศึกษา</li><li>- งานเทคโนโลยีทางการศึกษา</li><li>- งานส่งเสริม สนับสนุน เสนอแนะ และการเผยแพร่เกี่ยวกับการศึกษา</li><li>- งานอื่น ๆ ที่เกี่ยวข้องหรือที่ได้รับมอบหมาย</li></ul></li></ol> |

## ๒.๓ แนวทางการบริหารจัดการความเสี่ยงขององค์การบริหารส่วนตำบลเวียง

**ความเสี่ยง (Risk)** หมายถึง เหตุการณ์หรือการกระทำใด ๆ ที่อาจเกิดขึ้นภายใต้สถานการณ์ที่ไม่แน่นอนและจะส่งผลกระทบต่อ หรือสร้างความเสียหาย (ทั้งที่เป็นตัวเงินและไม่เป็นตัวเงิน) หรือก่อให้เกิดความล้มเหลวหรือลดโอกาสที่จะบรรลุวัตถุประสงค์ และเป้าหมายของส่วนราชการ ซึ่งอาจเป็นผลกระทบทางบวกด้วยก็ได้

**ปัจจัยเสี่ยง หรือประเด็นความเสี่ยง** หมายถึง ต้นเหตุหรือสาเหตุที่มาของความเสี่ยงที่อาจทำให้ไม่บรรลุวัตถุประสงค์ที่กำหนด โดยต้องระบุได้ว่าเหตุการณ์นั้นจะเกิดที่ไหน เมื่อใด เกิดขึ้นอย่างไร และทำไม ทั้งนี้สาเหตุของความเสี่ยงที่ระบุควรเป็นสาเหตุที่แท้จริง เพื่อที่จะได้วิเคราะห์ และกำหนดมาตรการควบคุมหรือลดความเสี่ยงได้อย่างถูกต้อง ซึ่งความเสี่ยงอาจเกิดจากปัจจัยภายในองค์กรเอง เช่น กระบวนการดำเนินงานหรือระบบงานไม่เหมาะสม บุคลากรขาดความรู้ความสามารถ อัตรากำลังไม่เพียงพอ ระบบเทคโนโลยีสารสนเทศไม่มีประสิทธิภาพ เป็นต้น หรืออาจเกิดจากปัจจัยภายนอกองค์กรที่ไม่สามารถควบคุมได้ เช่น ภาวะเศรษฐกิจ ภัยธรรมชาติ เป็นต้น ซึ่งสิ่งเหล่านี้อาจมีผลทำให้องค์กรเสียหายได้ หรือไม่สามารถบรรลุวัตถุประสงค์ที่วางไว้ จึงจำเป็นต้องมีการบริหารจัดการความเสี่ยงที่มีประสิทธิภาพ เพื่อให้เกิดความมั่นใจว่าสามารถควบคุมความเสี่ยงให้อยู่ในระดับที่รองรับได้

**การระบุความเสี่ยง** เป็นการระบุปัจจัยเสี่ยงที่เกี่ยวข้องกับ แผนงาน / โครงการ เพื่อให้ทราบถึงเหตุการณ์ที่เป็นความเสี่ยง ซึ่งอาจมีผลกระทบต่อความสำเร็จตามวัตถุประสงค์ โดยต้องคำนึงถึงสภาพแวดล้อมภายนอกและสภาพแวดล้อมภายในของหน่วยงาน ตามประเภทของความเสี่ยง ๔ ด้าน ดังนี้

**๑) ความเสี่ยงด้านยุทธศาสตร์ (Strategic Risks)** หมายถึง ความเสี่ยงจากการใช้ยุทธศาสตร์ที่ไม่เหมาะสม การที่ยุทธศาสตร์ไม่สอดคล้องกับวิสัยทัศน์และภารกิจ การมียุทธศาสตร์ที่ไม่ชัดเจน และความไม่เหมาะสมของยุทธศาสตร์ ซึ่งอาจเกิดจากการที่สภาวะแวดล้อมมีการเปลี่ยนแปลง

ในการระบุความเสี่ยงหน่วยงานต้องพิจารณาว่ายุทธศาสตร์ในปัจจุบันสอดคล้องกับสถานการณ์เศรษฐกิจ การเมือง และสังคมหรือไม่ และประเด็นยุทธศาสตร์ย่อยสอดคล้องกับยุทธศาสตร์หลักของหน่วยงานหรือไม่

**๒) ความเสี่ยงด้านการดำเนินงาน (Operational Risks)** หมายถึง ความเสี่ยงจากการดำเนินงานที่ไม่มีประสิทธิภาพและประสิทธิผล และการใช้ทรัพยากรโดยที่ไม่ทำให้เกิดประโยชน์เต็มที่ตามภารกิจขององค์การบริหารส่วนตำบลเวียง และหน่วยงานต่าง ๆ

ในการระบุความเสี่ยงหน่วยงานต้องพิจารณาว่า การดำเนินการใดสามารถทำงานได้ดี และการดำเนินการใดทำงานได้ไม่ดี หน่วยงานมีโครงสร้างและระบบเทคโนโลยีสารสนเทศที่เชื่อถือได้หรือไม่ และหน่วยงานมีทรัพยากรที่เพียงพอและเหมาะสมต่อการดำเนินงานหรือไม่

**๓) ความเสี่ยงด้านการเงินและทรัพยากร (Financial and material Risks)** หมายถึง ความเสี่ยงต่อสถานะการเงินและทรัพยากรขององค์การบริหารส่วนตำบลเวียง ทั้งด้านรายได้ รายจ่าย ทรัพย์สิน และหนี้สิน

ในการระบุความเสี่ยงหน่วยงานต้องพิจารณาว่าทรัพยากรใดจะมีผลต่อการเงินขององค์การบริหารส่วนตำบลเวียง (ทั้งที่ชัดเจนและไม่ชัดเจน รวมถึงข้อผูกพันและปัจจัยภายนอก) และอะไรคือปัจจัยที่ทำให้เกิดความเสียหายเหล่านั้น

**๔) ความเสี่ยงด้านการปฏิบัติตามกฎ ระเบียบ ข้อบังคับ กฎหมาย (Compliance Risks)**

หมายถึง การไม่ปฏิบัติตามกฎ ระเบียบ ทั้งของภายในและภายนอกองค์กร

ในการระบุความเสี่ยงหน่วยงานต้องพิจารณาว่า งาน กระบวนการ และบุคลากรดำเนินงานตามกฎระเบียบที่เกี่ยวข้องหรือไม่ สามารถเกิดการกระทำผิดกฎระเบียบได้อย่างไรบ้าง และหากเกิดขึ้น ระบบตรวจสอบภายในจะสามารถตรวจเจอหรือไม่และมีกรณีตัวอย่างจากอดีตเกี่ยวกับการกระทำผิดหรือการละเว้นการปฏิบัติหรือไม่อย่างไร

**การประเมินความเสี่ยง (Risk Assessment)** หมายถึง กระบวนการนำความเสี่ยงที่ระบุมาจัดลำดับความเสี่ยง โดยการประเมินโอกาสที่จะเกิด และผลกระทบ ซึ่งโอกาสที่จะเกิด (Likelihood) หมายถึง ความถี่หรือโอกาสที่จะเกิดเหตุการณ์เหล่านั้น และผลกระทบ (Impact) หมายถึง ขนาดความรุนแรงของความเสียหายที่จะเกิดขึ้นหากเกิดเหตุการณ์ความเสี่ยง เมื่อทำการประเมินแล้วนำมากำหนดเป็นระดับความเสี่ยงในแผนภูมิความเสี่ยง เพื่อช่วยให้สามารถเห็นภาพว่าเมื่อรวมทุกปัจจัยเสี่ยงแล้ว ปัจจัยเสี่ยงใดควรได้รับการจัดการก่อนหลัง เป็นการจัดลำดับความเสี่ยงและสามารถตัดสินใจวางแผนบริหารจัดการความเสี่ยงได้อย่างเหมาะสมต่อไป องค์การบริหารส่วนตำบลเวียงกำหนดเกณฑ์การประเมินมาตรฐานที่จะใช้ในการประเมินความเสี่ยง ซึ่งได้แก่ ระดับโอกาสที่จะเกิดความเสี่ยง (Likelihood) ระดับความรุนแรงของผลกระทบ (Impact) และระดับของความเสี่ยง (Degree of Risk) ดังนี้

**๑. ตารางพิจารณากำหนดระดับคะแนนของโอกาสที่จะเกิดความเสียหาย (L)**

**ตาราง ๑.๑ โอกาสที่จะเกิดเหตุต่าง ๆ ในเชิงปริมาณ (ร้อยละ)**

| คะแนน | ระดับโอกาสที่จะเกิด | คำอธิบาย  |
|-------|---------------------|---|
| ๑     | น้อยมาก             | ไม่มีโอกาสที่จะเกิดขึ้น หรือมีโอกาสที่จะเกิดขึ้นน้อยกว่าร้อยละ ๒๐ |
| ๒     | น้อย                | มีโอกาสเกิดขึ้น ร้อยละ ๒๑-๔๐                                      |
| ๓     | ปานกลาง             | มีโอกาสเกิดขึ้น ร้อยละ ๔๑-๖๐                                      |
| ๔     | สูง                 | มีโอกาสเกิดขึ้น ร้อยละ ๖๑-๘๐                                      |
| ๕     | สูงมาก              | มีโอกาสเกิดขึ้น มากกว่าร้อยละ ๘๐                                  |

**ตาราง ๑.๒ โอกาสที่จะเกิดเหตุต่าง ๆ ในเชิงปริมาณ (ครั้ง)**

| คะแนน | ระดับโอกาสที่จะเกิด | คำอธิบาย  |
|-------|---------------------|---|
| ๑     | น้อยมาก             | มีโอกาสเกิดขึ้น ๕ ปี ต่อครั้ง                     |
| ๒     | น้อย                | มีโอกาสเกิดขึ้น ๒-๓ ปี ต่อครั้ง                   |
| ๓     | ปานกลาง             | มีโอกาสเกิดขึ้น ๑ ปี ต่อครั้ง                     |
| ๔     | สูง                 | มีโอกาสเกิดขึ้น ๑-๖ เดือน ต่อครั้ง                |
| ๕     | สูงมาก              | มีโอกาสที่จะเกิดขึ้น ๑ เดือน ต่อครั้ง หรือมากกว่า |

**ตาราง ๑.๓ โอกาสที่จะเกิดเหตุต่าง ๆ ในเชิงคุณภาพ**

| คะแนน | ระดับโอกาสที่จะเกิด | คำอธิบาย                                 |
|-------|---------------------|--|
| ๑     | น้อยมาก             | มีโอกาสที่จะเกิดขึ้นเพียงเล็กน้อย        |
| ๒     | น้อย                | มีโอกาสเกิดขึ้นแต่นาน ๆ ครั้ง            |
| ๓     | ปานกลาง             | มีโอกาสเกิดขึ้นบางครั้ง                  |
| ๔     | สูง                 | มีโอกาสเกิดขึ้นค่อนข้างสูง หรือบ่อย ๆ    |
| ๕     | สูงมาก              | มีโอกาสเกิดขึ้นทุกครั้งหรือเกือบทุกครั้ง |

๒. ตารางการพิจารณากำหนดระดับคะแนนของความรุนแรงของผลกระทบ (I)

ตาราง ๒.๑ ความรุนแรงของผลกระทบของความเสี่ยงในเชิงปริมาณ (ร้อยละ)

| คะแนน | ระดับผลกระทบ | คำอธิบาย   |
|-------|--------------|--|
| ๑     | น้อยมาก      | มีผลกระทบในการปฏิบัติงานหรือวัตถุประสงค์น้อยกว่าร้อยละ ๒๐              |
| ๒     | น้อย         | มีผลกระทบในการปฏิบัติงานหรือวัตถุประสงค์ร้อยละ ๒๑-๔๐                   |
| ๓     | ปานกลาง      | มีผลกระทบในการปฏิบัติงานหรือวัตถุประสงค์ร้อยละ ๔๑-๖๐                   |
| ๔     | สูง          | มีผลกระทบในการปฏิบัติงานหรือวัตถุประสงค์ค่อนข้างรุนแรงร้อยละ ๖๑-๘๐     |
| ๕     | สูงมาก       | มีผลกระทบในการปฏิบัติงานหรือวัตถุประสงค์เป็นอย่างยิ่ง มากกว่าร้อยละ ๘๐ |

ตาราง ๒.๒ ความรุนแรงของผลกระทบของความเสี่ยงในเชิงปริมาณ (มูลค่าความเสียหาย)

| คะแนน | ระดับผลกระทบ | คำอธิบาย                  |
|-------|--------------|---------------------------|
| ๑     | น้อยมาก      | ไม่เกิน ๑๐,๐๐๐ บาท        |
| ๒     | น้อย         | > ๑๐,๐๐๐ - ๕๐,๐๐๐ บาท     |
| ๓     | ปานกลาง      | > ๕๐,๐๐๐ - ๕๐๐,๐๐๐ บาท    |
| ๔     | สูง          | > ๕๐๐,๐๐๐ - ๑,๐๐๐,๐๐๐ บาท |
| ๕     | สูงมาก       | > ๑,๐๐๐,๐๐๐ บาท           |

ตาราง ๒.๓ ความรุนแรงของผลกระทบของความเสี่ยงในคุณภาพ (การสูญเสียและบาดเจ็บ)

| คะแนน | ระดับผลกระทบ | คำอธิบาย  |
|-------|--------------|---|
| ๑     | น้อยมาก      | มีการสูญเสียทรัพย์สินเล็กน้อย ไม่มีการบาดเจ็บรุนแรง |
| ๒     | น้อย         | การสูญเสียทรัพย์สินพอสมควร มีการบาดเจ็บรุนแรง       |
| ๓     | ปานกลาง      | > ๕๐,๐๐๐ - ๕๐๐,๐๐๐ บาท                              |
| ๔     | สูง          | > ๕๐๐,๐๐๐ - ๑,๐๐๐,๐๐๐ บาท                           |
| ๕     | สูงมาก       | > ๑,๐๐๐,๐๐๐ บาท                                     |



- ระดับความเสี่ยง (Degree of Risk) หมายถึง สถานะของความเสี่ยงที่ได้จากการประเมินโอกาส และ ผลกระทบของแต่ละปัจจัยเสี่ยง แบ่งออกเป็น ๓ ระดับ คือ

- (แดง)                      สูง                      (คะแนนไม่น้อยกว่า ๑๕)
- (เหลือง)                      ปานกลาง                      (คะแนน ๕-๑๔)
- (เขียว)                      ต่ำ                      (คะแนน ๑-๔)

แผนภูมิระดับความเสี่ยง

|                          |                              |    |    |    |    |
|--------------------------|------------------------------|----|----|----|----|
|                          | ๕                            | ๑๐ | ๑๕ | ๒๐ | ๒๕ |
| ความรุนแรงของผลกระทบ (I) | ๕                            | ๕  | ๑๒ | ๑๖ | ๒๐ |
|                          | ๓                            | ๖  | ๙  | ๑๒ | ๑๕ |
|                          | ๒                            | ๔  | ๖  | ๘  | ๑๐ |
|                          | ๑                            | ๒  | ๓  | ๔  | ๕  |
|                          |                              |    |    |    |    |
|                          | โอกาสที่จะเกิดความเสี่ยง (L) |    |    |    |    |

การบริหารจัดการความเสี่ยง (Risk Management) เป็นกระบวนการที่ใช้ในการบริหารจัดการให้โอกาสที่จะเกิดเหตุการณ์ความเสี่ยงลดลง หรือผลกระทบของความเสียหายจากเหตุการณ์ความเสี่ยงลดลงอยู่ในระดับที่องค์กรยอมรับได้ ซึ่งแนวทางการจัดการความเสี่ยงมี ๔ กลยุทธ์ ดังนี้

๑) การหลีกเลี่ยงความเสี่ยง (Risk Avoidance) เป็นการจัดการกับความเสี่ยงที่อยู่ในระดับสูง และหน่วยงานไม่อาจยอมรับได้ จึงต้องตัดสินใจ หยุด ยกเลิก โครงการหรือกิจกรรมนั้นไป

๒) การลด/การควบคุมความเสี่ยง (Risk Reduction) เป็นการปรับปรุงระบบการทำงานหรือการออกแบบวิธีการทำงานใหม่ เพื่อลดโอกาสที่จะเกิด หรือลดผลกระทบหรือควบคุม ป้องกันให้อยู่ในระดับที่องค์กรยอมรับได้

๓) การยอมรับความเสี่ยง (Risk Acceptance) เป็นการยอมรับความเสี่ยงที่เกิดขึ้นเนื่องจากต้นทุนการจัดการความเสี่ยงสูงกว่าประโยชน์ที่จะได้รับ ไม่คุ้มค่าในการจัดการควบคุมหรือป้องกัน แต่ควรมีมาตรการติดตามอย่างใกล้ชิดเพื่อรองรับผลที่จะเกิดขึ้น

๔) การกระจายความเสี่ยงหรือการถ่ายโอนความเสี่ยง (Risk Sharing) เป็นการกระจายหรือถ่ายโอนความเสี่ยงให้ผู้อื่นช่วยแบ่งความรับผิดชอบไป

การรายงานและติดตามผล หลังจากจัดทำแผนการบริหารความเสี่ยง และมีการดำเนินงานตามแผนแล้ว จะต้องมีการรายงานและติดตามผลเป็นระยะ เพื่อให้เกิดความมั่นใจว่าได้มีการดำเนินงานไปอย่างถูกต้องและเหมาะสม โดยมีเป้าหมายในการติดตามผล คือ เป็นการประเมินคุณภาพและความเหมาะสม

ของวิธีการจัดการความเสี่ยง รวมทั้งติดตามผลการจัดการความเสี่ยงที่ได้มีการดำเนินการไปแล้วว่าบรรลุผลตามวัตถุประสงค์ของการบริหารความเสี่ยงหรือไม่ โดยหน่วยงานต้องสอบถามว่าวิธีการบริหารจัดการความเสี่ยงใดมีประสิทธิภาพดีก็ให้ดำเนินการต่อไป หรือวิธีการบริหารจัดการความเสี่ยงใดควรปรับเปลี่ยน และนำผลการติดตามไปรายงานให้ฝ่ายบริหารทราบตามแบบรายงานที่ได้กล่าวไว้ข้างต้น ทั้งนี้กระบวนการสอบถามอาจกำหนดข้อมูลที่ต้องติดตาม หรืออาจมี Check List การติดตาม พร้อมทั้งกำหนดความถี่ในการติดตามผล โดยสามารถติดตามผลได้ใน ๒ ลักษณะ คือ

๑) การติดตามผลเป็นรายครั้ง (Separate Monitoring) เป็นการติดตามตามรอบระยะเวลาที่กำหนด เช่น ทุก ๓ เดือน ๖ เดือน ๙ เดือน หรือทุกสิ้นปี เป็นต้น

๒) การติดตามผลในระหว่างการปฏิบัติงาน (Ongoing Monitoring) เป็นการติดตามที่รวมอยู่ในการดำเนินงานต่าง ๆ ตามปกติของหน่วยงาน

**การประเมินผลการบริหารความเสี่ยง** คณะกรรมการบริหารจัดการความเสี่ยงจะต้องทำสรุปรายงานผลและประเมินผลการบริหารความเสี่ยงประจำปีต่อผู้บริหารท้องถิ่น เพื่อให้มั่นใจว่าองค์การบริหารส่วนตำบลเวียงมีการบริหารความเสี่ยงเป็นไปอย่างเหมาะสมเพียงพอ ถูกต้อง และมีประสิทธิผล มาตรการหรือกลไกการควบคุมความเสี่ยงที่ดำเนินการสามารถลดและควบคุมความเสี่ยงที่เกิดขึ้นได้จริงและอยู่ในระดับที่ยอมรับได้ หรือต้องจัดทำมาตรการหรือตัวควบคุมอื่นเพิ่มเติม เพื่อให้ความเสี่ยงที่ยังเหลืออยู่หลังมีการจัดการอยู่ในระดับที่ยอมรับได้ และให้องค์กรมีการบริหารความเสี่ยงอย่างต่อเนื่องจนเป็นวัฒนธรรมในการดำเนินงาน

**การทบทวนการบริหารความเสี่ยง** การทบทวนแผนบริหารความเสี่ยง เป็นการทบทวนประสิทธิภาพของแนวการบริหารความเสี่ยงในทุกขั้นตอน เพื่อการปรับปรุงและพัฒนาแผนงานในการบริหารความเสี่ยงให้ทันสมัยและเหมาะสมกับการปฏิบัติงานจริงเป็นประจำทุกปี

## ๒.๔ ความเสี่ยงตามหลักธรรมาภิบาล

ความเสี่ยงตามหลักธรรมาภิบาล หมายถึง ความเสี่ยงเชิงยุทธศาสตร์เมื่อนำสู่การปฏิบัติแล้วอาจมีเหตุปัจจัยที่ไม่สอดคล้องตามหลักธรรมาภิบาลอันจะส่งผลโดยตรงต่อความเชื่อถือ ศรัทธา ในการดำเนินการบริหาร จัดการแผนงาน/โครงการ ของหน่วยงาน/เจ้าหน้าที่ ซึ่งความหมายของธรรมาภิบาลทั้ง ๑๐ ประการ มีดังนี้

**๑. หลักประสิทธิผล (Effectiveness) :** ต้องมีวิสัยทัศน์เชิงยุทธศาสตร์เพื่อตอบสนองความต้องการของประชาชนและผู้มีส่วนได้เสียทุกฝ่ายปฏิบัติหน้าที่ตามพันธกิจให้บรรลุวัตถุประสงค์ขององค์กร มีการวางเป้าหมาย การปฏิบัติงานที่ชัดเจนและอยู่ในระดับที่ตอบสนองต่อความคาดหวังของประชาชน สร้างกระบวนการปฏิบัติงาน อย่างเป็นระบบและมีมาตรฐาน มีการจัดการความเสี่ยงและมุ่งเน้นการปฏิบัติงานที่เป็นเลิศ รวมทั้งการติดตาม ประเมินผลและพัฒนาปรับปรุงการปฏิบัติงานให้ดีขึ้นอย่างต่อเนื่อง

**๒. หลักประสิทธิภาพ (Efficiency) :** ในการปฏิบัติงานต้องมีการใช้ทรัพยากรอย่างประหยัด ก่อให้เกิดผลิตภาพ คุ่มค่าการลงทุน และบังเกิดประโยชน์สูงสุดต่อส่วนรวม รวมทั้งต้องมีการลดขั้นตอนและระยะเวลาในการปฏิบัติงานเพื่ออำนวยความสะดวกและลดภาระค่าใช้จ่ายตลอดจนยกเลิกภารกิจที่ซ้ำซ้อนไม่มีความจำเป็น

**๓. หลักการตอบสนอง (Responsiveness) :** ต้องสามารถให้บริการได้อย่างมีคุณภาพ สามารถดำเนินการแล้วเสร็จภายในระยะเวลาที่กำหนด สร้างความเชื่อมั่นไว้วางใจ รวมถึงตอบสนองตามความคาดหวัง/ความต้องการของ ประชาชนผู้รับบริการ และผู้มีส่วนได้ส่วนเสียที่มีความหลากหลาย และมีความแตกต่างกันได้อย่าง เหมาะสม



๔. **หลักการรับผิดชอบ (Accountability)** : ในการปฏิบัติงานต้องสามารถตอบคำถามและชี้แจงได้ เมื่อมีข้อสงสัย รวมทั้งต้องมีการวางระบบการรายงานความก้าวหน้าและผลสัมฤทธิ์ตามเป้าหมายที่กำหนดไว้ ต่อ สาธารณะเพื่อประโยชน์ในการตรวจสอบและการให้คุณให้โทษ ตลอดจนการจัดเตรียมระบบการแก้ไขหรือบรรเทา ปัญหา และผลกระทบใด ๆ ที่อาจจะเกิดขึ้น

๕. **หลักความโปร่งใส (Transparency)** : ต้องปฏิบัติงานด้วยความซื่อสัตย์สุจริต ตรงไปตรงมา รวมทั้งต้องมีการเปิดเผยข้อมูลข่าวสารที่จำเป็นและเชื่อถือได้ให้ประชาชนได้รับทราบสม่ำเสมอ ตลอดจนวางระบบให้การเข้าถึงข้อมูลข่าวสารเป็นไปโดยง่าย

๖. **หลักการมีส่วนร่วม (Participation)** : ต้องรับฟังความคิดเห็นของประชาชน รวมทั้งเปิดให้ประชาชน มีส่วนร่วมในการรับรู้เรียนรู้ทำความเข้าใจ ร่วมแสดงทัศนะ ร่วมเสนอปัญหา/ประเด็นที่สำคัญที่เกี่ยวข้อง ร่วมคิด แก้ไขปัญหาร่วมกระบวนการตัดสินใจและการดำเนินงานและร่วมตรวจสอบผลการปฏิบัติงาน

๗. **หลักการกระจายอำนาจ (Decentralization)** : ในการปฏิบัติงานควรมีการมอบอำนาจ กระจายความรับผิดชอบในการตัดสินใจ และการดำเนินการให้แก่ผู้ปฏิบัติงานในระดับต่าง ๆ ได้อย่างเหมาะสม รวมทั้งมีการถ่ายโอนบทบาทและภารกิจให้แก่องค์กรปกครองส่วนท้องถิ่นหรือภาคส่วนอื่น ๆ ในสังคม

๘. **หลักนิติธรรม (Rule of Law)** : ต้องใช้อำนาจของกฎหมาย กฎ ระเบียบ ข้อบังคับ ในการปฏิบัติงาน อย่างเคร่งครัด ด้วยความเป็นธรรมไม่เลือกปฏิบัติ และคำนึงถึงสิทธิเสรีภาพของผู้มีส่วนได้ส่วนเสียฝ่ายต่าง ๆ

๙. **หลักความเสมอภาค (Equity)** : ต้องให้บริการอย่างเท่าเทียมกันโดยไม่มีการแบ่งแยกด้านชาย/หญิง ถิ่นกำเนิด เชื้อชาติ ภาษา เพศ อายุ สภาพทางกายหรือสุขภาพ สถานะของบุคคล ฐานะทางเศรษฐกิจและสังคม ความเชื่อทางศาสนา การศึกษา การฝึกอบรม และอื่น ๆ นอกจากนี้ยังต้องคำนึงถึงโอกาสในความทัดเทียมกันของ การเข้าถึงบริการสาธารณะของกลุ่มบุคคลผู้ด้อยโอกาสในสังคม

๑๐. **การมุ่งฉันทามติ (Consensus Oriented)** : ในการปฏิบัติงานต้องมีกระบวนการแสวงหาฉันทามติ หรือข้อตกลงร่วมกันระหว่างกลุ่มผู้มีส่วนได้ส่วนเสียที่เกี่ยวข้อง โดยเฉพาะกลุ่มที่ได้รับผลกระทบโดยตรงจะต้องไม่มี ข้อคัดค้านที่หาข้อยุติไม่ได้ในประเด็นสำคัญ

นอกจากความเสี่ยงตามหลักธรรมาภิบาลยังมีความสอดคล้องกับความเสี่ยงเชิงยุทธศาสตร์ ๓ ประเภท ที่ผู้ตรวจราชการนำมาใช้เป็นเครื่องมือตรวจติดตามงาน/โครงการ ตามแผนการตรวจราชการแบบบูรณาการของผู้ตรวจ ราชการ ซึ่งมีรายละเอียดดังนี้

| ประเภทของความเสี่ยงเชิงยุทธศาสตร์                                    | ปัจจัยเสี่ยง  | ความสอดคล้องกับความเสี่ยงตามหลักธรรมาภิบาล |
|--|---|--|
| ๑. ความเสี่ยงด้านแนวทางการดำเนินงานที่ไม่สอดคล้องกับ (Key Risk Area) | ๑.๑ เนื้อหาของแผนงาน/โครงการ ไม่ตอบสนองต่อประเด็นยุทธศาสตร์หรือนโยบายของจังหวัด กลุ่มจังหวัดและรัฐบาล | หลักการรับผิดชอบ                           |
|  | ๑.๒ ขาดการประสานการดำเนินงานระหว่างภาคีหุ้นส่วนที่เกี่ยวข้องกับผลสำเร็จอย่างยั่งยืนของแผนงาน/โครงการ  | หลักการมีส่วนร่วม                          |

| ประเภทของความเสี่ยง<br>เชิงยุทธศาสตร์   | ปัจจัยเสี่ยง  | ความสอดคล้อง<br>กับความเสี่ยง<br>ตามหลักธรรมาภิบาล                |
|---|---|---|
| ๒. ความเสี่ยงด้านภาพลักษณ์ทาง<br>การเมือง (Reputation and<br>Political Risk)          | ๒.๑ ขาดความรับผิดชอบต่อการใช้<br>งบประมาณจำนวนมากให้เกิดความคุ้มค่า<br>โดยมีกลไกที่พอเพียงในการตรวจสอบ<br>ประเมินจนอาจส่งผลให้เกิดผลกระทบทาง<br>ลบจากสื่อมวลชนได้ | หลักคุณธรรม<br>หลักความโปร่งใส<br>หลักความคุ้มค่า<br>หลักนิติธรรม |
| ๓. ความเสี่ยงด้านการสนองตอบ<br>ความต้องการที่แท้จริงของ<br>ประชาชน (Negotiation Risk) | ๓.๑ ขาดการมีส่วนร่วมของประชาชนผู้<br>ได้รับประโยชน์โดยตรงต่อแผนงาน/<br>โครงการ  | หลักการมีส่วนร่วม   |
|   | ๓.๒ การดำเนินงานตามแผนงาน/โครงการ<br>มิได้กระจายผลประโยชน์ที่ถูกต้อง ชอบ<br>ธรรม และเสมอภาคไปยังภาคส่วนที่ควร<br>ได้รับประโยชน์อย่างแท้จริง                       | หลักความเสมอภาค   |
|   | ๓.๓ เนื้อหาของแผนงาน/โครงการ ไม่<br>สามารถสนองตอบรับปัญหาของผู้มีส่วนได้<br>ส่วนเสีย ภายใต้กรอบเวลาที่สมเหตุสมผล<br>และเป็นไปตามแนวทางที่ตกลงกันไว้               | หลักการตอบสนอง  |

### ตารางที่ ๑ ความเสี่ยงตามหลักธรรมาภิบาลจากความเสี่ยงเชิงยุทธศาสตร์

#### ๒.๕ การตอบสนองความเสี่ยง (Risk Response)

ภายหลังการประเมินความเสี่ยง ควรมีการกำหนดการตอบสนองต่อความเสี่ยงให้เหมาะสม กล่าวคือ การดำเนินการเพื่อควบคุมความเสี่ยงให้อยู่ในระดับที่ยอมรับได้ โดยใช้วิธีจัดการที่สอดคล้องกับระดับ ความเสี่ยงที่ประเมินไว้ และต้นทุนค่าใช้จ่ายที่เกี่ยวข้องตามแผนการตัดสินใจทางกลยุทธ์การบริหารความเสี่ยง ดังนี้

##### (๑) ความเสี่ยงที่ต้องควบคุม

๑) กลยุทธ์ M: Mitigate Risk (การควบคุมความเสี่ยง) เป็นการดำเนินการเพิ่มเติม เพื่อ ควบคุมโอกาสที่อาจเกิดขึ้นหรือขนาดของผลกระทบจากความเสียหายให้อยู่ในระดับที่กำหนด ซึ่งเป็นระดับที่ สามารถยอมรับได้ ประกอบด้วย

- กิจกรรมเพื่อลดผลกระทบจากความเสียหาย เช่น การจัดซื้ออุปกรณ์เพื่อป้องกันอันตรายจาก การทำงานหรือการจัดหาอุปกรณ์เพิ่มเติมจากเดิม การจัดทำแผนฉุกเฉิน เป็นต้น

- กิจกรรมเพื่อลดโอกาสการเกิดขึ้นของความเสียหาย เช่น การปรับปรุง แก้ไขกระบวนการ งาน การจัดทำมาตรฐานความปลอดภัย เป็นต้น

๒) กลยุทธ์ T: Transfer Risk (การถ่ายโอนความเสี่ยง) เป็นวิธีการร่วมหรือแบ่งความรับผิดชอบให้กับผู้อื่นในการจัดการความเสี่ยง เช่น การจ้างบุคคลภายนอกที่มีความสามารถหรือ ความชำนาญในเรื่องต่าง ๆ เหล่านั้นดำเนินการแทน (Outsource) เป็นต้น

(๒) ความเสี่ยงที่ต้องยกเลิก

๑) กลยุทธ์ A: Avoid Risk (ยกเลิกความเสี่ยง) กรณีที่ไม่สามารถยอมรับความเสี่ยงได้ อาจใช้วิธีการเปลี่ยนวัตถุประสงค์ยกเลิก หรือไม่ดำเนินกิจกรรมนั้น ๆ เลย เช่น การระงับ การหยุดดำเนินการลงทุนในโครงการขนาดใหญ่มีงบประมาณสูง อาจมีการประเมินความเสี่ยงก่อนเริ่มโครงการ ซึ่งหากมีความเสี่ยงสูงต่อการเกิดปัญหาตามมาทั้งด้านการเงินและด้านอื่น ๆ ก็จะไม่ดำเนินการ เป็นต้น

(๓) ความเสี่ยงที่ยอมรับได้

๑) กลยุทธ์ R: Retain Risk (การยอมรับความเสี่ยง) เป็นการยอมรับให้ความเสี่ยง สามารถเกิดขึ้นได้ภายใต้ระดับความเสี่ยงที่สามารถยอมรับได้ โดยใช้วิธีการติดตามระดับความเสี่ยงตลอดระยะเวลาการปฏิบัติงานหรือใช้วิธีควบคุมปกติ ในขั้นตอนการปฏิบัติงานที่กำหนด ทั้งนี้ การยอมรับความเสี่ยงอาจเนื่องมาจากความเสี่ยงนั้นอยู่ในระดับต่ำมาก หรือวิธีการที่จะนำมาใช้ควบคุมความเสี่ยงมีต้นทุนสูงเมื่อเทียบกับความเสียหายที่อาจเกิดขึ้น จากความเสี่ยงนั้นไม่คุ้มค่าต่อการดำเนินการ

๒) กลยุทธ์การควบคุมความเสี่ยง/การยกเลิกความเสี่ยงและการถ่ายโอนความเสี่ยง กรณีต้องการจัดการกับความเสี่ยงที่ยอมรับได้ให้อยู่ในระดับความเสี่ยงที่ลดลงไปอีก ทั้งนี้ การเลือกกลยุทธ์ต้องคำนึงถึง ต้นทุนการบริหารจัดการทั้งด้านบุคลากร เวลา งบประมาณที่ใช้ หากสามารถกำหนดการตอบสนองต่อความเสี่ยงหลายความเสี่ยงด้วยวิธีการจัดการความเสี่ยงแบบเดียวกัน จะช่วยลดต้นทุนในการบริหารความเสี่ยงได้



**บทที่ ๓**  
**แผนบริหารจัดการความเสี่ยง**

\*\*\*\*\*

**๓.๑ ขั้นตอนการจัดแผนบริหารจัดการความเสี่ยง**

การประเมินโอกาสและผลกระทบ และระดับความเสี่ยง ได้นำแผนพัฒนาท้องถิ่น ฉบับที่ ๒ (พ.ศ.๒๕๖๖ - ๒๕๗๐) แผนดำเนินงานประจำปีงบประมาณ พ.ศ. ๒๕๖๘ จุดอ่อนและ/หรือ ข้อเสนอแนะจากรายงานผลการประเมินผลแผนพัฒนาท้องถิ่น และการวิเคราะห์ความเสี่ยง และปัจจัยเสี่ยงจากการประชุมคณะกรรมการบริหารความเสี่ยง ร่วมพิจารณาในที่ประชุมโดยวิเคราะห์จาก ปัจจัยที่ก่อให้เกิดความเสี่ยง ๔ ด้าน ได้ดังนี้

- ๑) ความเสี่ยงด้านกลยุทธ์ (Strategic Risk)
- ๒) ความเสี่ยงด้านการปฏิบัติงาน (Operational Risk)
- ๓) ความเสี่ยงด้านการเงิน (Financial Risk)
- ๔) ความเสี่ยงด้านการปฏิบัติตามกฎระเบียบ (Compliance Risk)

ซึ่งที่ประชุมคณะกรรมการบริหารจัดการความเสี่ยง ได้ดำเนินการประเมินโอกาสและผลกระทบของความเสี่ยง จัดลำดับความเสี่ยงที่ได้รับจากการวิเคราะห์ เพื่อประกอบการจัดทำแผนความเสี่ยง ประจำปีงบประมาณ พ.ศ. ๒๕๖๘ ดังนี้

**การกำหนดขั้นตอนและวัตถุประสงค์ขั้นตอน**

| การกำหนดขั้นตอนและวัตถุประสงค์ขั้นตอน                |   |   |
|--|---|---|
| ยุทธศาสตร์<br>(๑)                                    | ขั้นตอน (กลยุทธ์)<br>(๒)  | วัตถุประสงค์ขั้นตอน (เป้าหมาย)<br>(๓)   |
| ยุทธศาสตร์ที่ ๑ การพัฒนาด้านโครงสร้างพื้นฐาน         | ๑) พัฒนาสาธารณูปโภคและสาธารณูปการ<br>๒) จัดให้มีระบบการจราจรและการขนส่งที่สะดวกและปลอดภัย   | ๑) พัฒนาเส้นทางคมนาคมภายในตำบลเวียงให้ได้มาตรฐานเพื่อการสัญจร ไป-มา และการขนส่งผลผลิตทางการเกษตรสะดวกรวดเร็ว<br>๒) พัฒนาระบบสาธารณูปโภคและสาธารณูปการในตำบลเวียงให้ได้มาตรฐานทั่วถึง<br>๓) พัฒนาโครงสร้างพื้นฐานอื่นๆ ในชุมชนให้ได้มาตรฐาน  |
| ยุทธศาสตร์ที่ ๒ การพัฒนาด้านเศรษฐกิจและการท่องเที่ยว | ๑) สนับสนุนและส่งเสริมอาชีพให้กับชุมชน<br>๒) ส่งเสริมสนับสนุนประชาชนในการจัดตั้งพัฒนากองทุนชุมชนตามแนวทางเศรษฐกิจพอเพียง<br>๓) พัฒนาแหล่งท่องเที่ยว   | ๑) สนับสนุนส่งเสริมความเข้มแข็งของชุมชนทางด้านเศรษฐกิจ การอาชีพ ทั้งระดับบุคคล (เด็ก เยาวชน และประชาชนทั่วไป) ครอบครัว และระดับชุมชน<br>๒) ส่งเสริมศักยภาพผลิตภัณฑ์ชุมชน และกลุ่มอาชีพ<br>๓) ส่งเสริมให้ประชาชนประยุกต์ใช้หลักปรัชญาเศรษฐกิจพอเพียงมาใช้ในการดำรงชีวิต  |
| ยุทธศาสตร์ที่ ๓ การพัฒนาด้านการศึกษาและการสาธารณสุข  | ๑) ส่งเสริมและพัฒนาศึกษาทั้งในและนอกระบบ สร้างจิตสำนึกด้านคุณธรรม จริยธรรม<br>๒) ทำนุ บำรุงศาสนา ฟื้นฟูศิลปวัฒนธรรมประเพณี และค่านิยมอันดี<br>๓) ส่งเสริมสุขภาพ พัฒนาคุณภาพบริการสาธารณสุข พัฒนาป้องกันและควบคุมโรค พัฒนาการคุ้มครองผู้บริโภค | ๑) เด็ก เยาวชนมีคุณภาพทางศึกษาที่ดี ชุมชนพัฒนาการเรียนรู้อย่างตลอดชีวิต<br>๒) งานด้านสาธารณสุข กีฬา นันทนาการ มีการพัฒนาอย่างมีคุณภาพ ประชาชนมีสุขภาพที่ดี<br>๓) การท่องเที่ยวได้รับการส่งเสริม และการศาสนา วัฒนธรรม ประเพณี และภูมิปัญญาท้องถิ่นได้รับการสืบสานให้อยู่คู่ชุมชนอย่างยั่งยืน<br>๔) ผู้สูงอายุ ผู้พิการ ผู้ป่วยเอดส์ ผู้ด้อยโอกาส และประชาชนทั่วไปได้รับการส่งเสริมคุณภาพชีวิตที่ดีและทั่วถึง |

## การกำหนดขั้นตอนและวัตถุประสงค์ขั้นตอน

| ยุทธศาสตร์<br>(๑)   | ขั้นตอน (กลยุทธ์)<br>(๒)  | วัตถุประสงค์ขั้นตอน (เป้าหมาย)<br>(๓)  |
|---|---|--|
| ยุทธศาสตร์ที่ ๔ การพัฒนาคุณภาพชีวิตและการป้องกันบรรเทาสาธารณภัย                         | ๑) ป้องกันและแก้ไขปัญหาภัยเสด็จ<br>๒) เสริมสร้างความปลอดภัยในชีวิตและทรัพย์สิน<br>๓) สนับสนุนให้มีการจัดตั้งชุมชนและส่งเสริมให้องค์กรชุมชนเข้มแข็ง  | ชุมชนมีความสมานฉันท์และเข้มแข็ง ประชาชนมีเสรีภาพในการแสดงความคิดเห็น ปัญหาสาธารณภัย ปัญหาสังคม หรือปัญหาเสด็จได้รับการแก้ไขอย่างมีประสิทธิภาพ                                      |
| ยุทธศาสตร์ที่ ๕ การพัฒนาด้านทรัพยากรธรรมชาติและสิ่งแวดล้อมให้ดำรงอย่างสมบูรณ์และยั่งยืน | ๑) พัฒนาการใช้ที่ดินให้เกิดประโยชน์และเหมาะสมกับสภาพแวดล้อม และปลูกป่าเพิ่มพื้นที่สีเขียว<br>๒) พัฒนาเมืองน่าอยู่ และบริหารจัดการทรัพยากรธรรมชาติและสิ่งแวดล้อม                             | ๑) บำรุง รักษาสิ่งแวดล้อม แหล่งน้ำ ป่าไม้ในชุมชน พัฒนาแหล่งน้ำให้เพียงพอต่อการอุปโภค-บริโภค โดยประชาชนได้รับประโยชน์<br>๒) มีแหล่งน้ำ และสิ่งแวดล้อมชุมชนในสภาพที่ดีคู่ชุมชนตลอดไป |
| ยุทธศาสตร์ที่ ๖ การพัฒนาด้านการเมืองการบริหาร   | ๑) ส่งเสริมความรู้ ความสนใจในกิจการท้องถิ่น<br>๒) พัฒนาและส่งเสริมศักยภาพการปฏิบัติงานขององค์กร พัฒนาและปรับปรุงรายได้ขององค์กร บริหารส่วนตำบลเวียง และพัฒนาระบบบริการและบริหารจัดการภาครัฐ | ๑) พัฒนาบุคลากร พัฒนาเครื่องมือ เครื่องใช้ เพื่อเพิ่มประสิทธิภาพในการบริการประชาชน<br>๒) พัฒนาการจัดเก็บรายได้ ส่งเสริมประชาธิปไตย ประชาชนได้ระบประโยชน์                           |

## ๓.๒ การประเมินผลการควบคุม

การประเมินผลการควบคุมเป็นการพิจารณาความเสี่ยงคงเหลือที่ได้จากการวิเคราะห์การประเมินประสิทธิผลการควบคุมภายใน โดยพิจารณาจากรายงานการควบคุมภายในระดับองค์กรประจำปีงบประมาณ พ.ศ. ๒๕๖๗ ที่ผ่านมา

## ๓.๓ การจัดลำดับความเสี่ยง

หลังจากที่ดำเนินการประเมินความเสี่ยงแล้วเสร็จนำมาวิเคราะห์ระดับความเสี่ยง (Level of Risk) หรือจัดลำดับความรุนแรงที่ผลกระทบต่อแผนงาน/โครงการและพิจารณาจากระดับความเสี่ยงที่เกิดจากความสัมพันธ ระหว่างโอกาสที่จะเกิดความเสี่ยง (likelihood) และผลกระทบความเสี่ยงที่ประเมินได้ โดยจัดเรียงเป็นลำดับ จากระดับสูงมาก สูง ปานกลาง ต่ำ ต่ำมาก ในรูปแบบของแผนภูมิความเสี่ยง (Risk Profile) ที่ได้กำหนดไว้

## ๓.๔ การจัดการความเสี่ยง

การจัดการความเสี่ยง มีแนวทางในการจัดการความเสี่ยง ๔ วิธี คือ การยอมรับความเสี่ยง (Take) การควบคุมหรือการลดความเสี่ยง (Treat) การหลีกเลี่ยงความเสี่ยง (Terminate) และ การกระจายหรือโอนย้ายความเสี่ยง (Transfer)

## ๓.๕ การติดตามประเมินผลและจัดทำรายงาน

หลังจากที่มีการจัดทำแผนบริหารความเสี่ยง ได้กำหนดการดำเนินการติดตามผลการดำเนินการ ตามแผนงาน/โครงการที่กำหนดไว้ ตามระยะเวลาที่กำหนด เพื่อพิจารณาทบทวนถึงเครื่องมือที่ได้กำหนดมีความเหมาะสมเพียงพอต่อความเสี่ยงนั้นหรือไม่

แผนการดำเนินการบริหารจัดการความเสี่ยง  
ประจำปีงบประมาณ พ.ศ. ๒๕๖๘  
องค์การบริหารส่วนตำบลเวียง  
ตำบลเวียง อำเภอเวียงป่าเป้า จังหวัดเชียงราย

แผนการดำเนินการบริหารจัดการความเสี่ยง ประจำปีงบประมาณ พ.ศ. ๒๕๖๘

| ที่ | กิจกรรม  | ระยะเวลา ปีงบประมาณ พ.ศ. ๒๕๖๘ |      |      |          |      |       |          |      |       |          |      |      | ปีงบฯ ๒๕๖๙ |      |      | หน่วยงาน<br>ผู้รับผิดชอบ |                                      |
|-----|--|-------------------------------|------|------|----------|------|-------|----------|------|-------|----------|------|------|------------|------|------|--------------------------|--------------------------------------|
|     |  | ไตรมาส ๑                      |      |      | ไตรมาส ๒ |      |       | ไตรมาส ๓ |      |       | ไตรมาส ๔ |      |      | ไตรมาส ๑   |      |      |                          |                                      |
|     |  | ต.ค.                          | พ.ย. | ธ.ค. | ม.ค.     | ก.พ. | มี.ค. | เม.ย.    | พ.ค. | มิ.ย. | ก.ค.     | ส.ค. | ก.ย. | ต.ค.       | พ.ย. | ธ.ค. |                          |                                      |
| ๑   | เชิญประชุมคณะทำงานการบริหารจัดการความเสี่ยง  | ←                             | →    |      |          |      |       |          |      |       |          |      |      |            |      |      |                          | หน่วยตรวจสอบภายใน                    |
| ๒   | ชี้แจงรายละเอียดการบริหารจัดการความเสี่ยง สำนัก/กอง  | ←                             | →    |      |          |      |       |          |      |       |          |      |      |            |      |      |                          | ทุกสำนัก/กอง                         |
| ๓   | วิเคราะห์และระบุความเสี่ยง ที่มีผลกระทบหรือสร้างความเสียหาย เพื่อเป็นแนวทางการดำเนินงานบริหารจัดการความเสี่ยง    | ←                             | →    |      |          |      |       |          |      |       |          |      |      |            |      |      |                          | ทุกสำนัก/กอง                         |
| ๔   | จัดลำดับความสำคัญของปัจจัยความเสี่ยง   | ←                             | →    |      |          |      |       |          |      |       |          |      |      |            |      |      |                          | ทุกสำนัก/กอง                         |
| ๕   | ประชุมพิจารณาทบทวน (ร่าง) แผนบริหารจัดการความเสี่ยง ประจำปี ๒๕๖๘ ต่อคณะกรรมการบริหารจัดการความเสี่ยง             | ←                             | →    |      |          |      |       |          |      |       |          |      |      |            |      |      |                          | คณะกรรมการบริหาร<br>จัดการความเสี่ยง |
| ๖   | เสนอแผนบริหารจัดการความเสี่ยงต่อผู้บริหารเพื่อพิจารณาอนุมัติ   | ←                             | →    |      |          |      |       |          |      |       |          |      |      |            |      |      |                          | คณะกรรมการบริหาร<br>จัดการความเสี่ยง |
| ๗   | เผยแพร่แผนบริหารจัดการความเสี่ยง ต่อสำนัก/กอง หรือมอบหมาย ผู้รับผิดชอบดำเนินงานตามแผนบริหารจัดการความเสี่ยง      |                               |      | ←    | →        |      |       |          |      |       |          |      |      |            |      |      |                          | คณะกรรมการบริหาร<br>จัดการความเสี่ยง |
| ๘   | ดำเนินการบริหารความเสี่ยง ตามแผนบริหารจัดการความเสี่ยง ประจำปีงบประมาณ พ.ศ. ๒๕๖๘                                 |                               |      | ←    | →        |      |       |          |      |       |          |      |      |            |      |      |                          | คณะกรรมการบริหาร<br>จัดการความเสี่ยง |
| ๘   | ติดตามประเมินผลการดำเนินการบริหารจัดการความเสี่ยง ประจำปี งบประมาณ พ.ศ. ๒๕๖๘ โดยคณะกรรมการบริหารจัดการความเสี่ยง |                               |      |      |          |      |       |          |      |       |          |      |      | ←          | →    |      |                          | คณะกรรมการบริหาร<br>จัดการความเสี่ยง |
| ๑๐  | รายงานผลการติดตามประเมินผลการดำเนินการบริหารจัดการความเสี่ยงประจำปีต่อผู้บริหาร                                  |                               |      |      |          |      |       |          |      |       |          |      |      | ←          | →    |      |                          | คณะกรรมการบริหาร<br>จัดการความเสี่ยง |
| ๑๑  | ประชุมพิจารณาปรับปรุงแผนบริหารจัดการความเสี่ยงประจำปี งบประมาณ พ.ศ. ๒๕๖๙ ต่อคณะกรรมการบริหารจัดการความเสี่ยง     |                               |      |      |          |      |       |          |      |       |          |      |      | ←          | →    |      |                          | คณะกรรมการบริหาร<br>จัดการความเสี่ยง |
| ๑๒  | เสนอแผนบริหารจัดการความเสี่ยงประจำปีงบประมาณ พ.ศ. ๒๕๖๙ ต่อผู้บริหารพิจารณาอนุมัติ                                |                               |      |      |          |      |       |          |      |       |          |      |      | ←          | →    |      |                          | คณะกรรมการบริหาร<br>จัดการความเสี่ยง |

**ภาคผนวก**



องค์การบริหารส่วนตำบลเวียง อำเภอเวียงป่าเป้า จังหวัดเชียงราย  
กำหนดขอบเขตความรับผิดชอบตามประเด็นยุทธศาสตร์

แบบ บส. ๑

ประจำปีงบประมาณ พ.ศ. ๒๕๖๘

| รหัสความเสี่ยง | ยุทธศาสตร์ที่รับผิดชอบ                       | โครงการ/กิจกรรม/ภารกิจ อปท. ที่สำคัญ | งบประมาณ (บาท) | วัตถุประสงค์  | ตัวชี้วัด  | เป้าหมาย                                       |
|----------------|--|--------------------------------------|----------------|---|--|--|
| ๐๑-๒๕๖๘-กข     | ยุทธศาสตร์ที่ ๑ การพัฒนาด้านโครงสร้างพื้นฐาน | - การกำหนดราคากลาง                   | -              | - เพื่อให้งานด้านโครงสร้างพื้นฐานมีประสิทธิภาพ หน่วยงานราชการใช้งบประมาณอย่างประหยัดและคุ้มค่า สามารถดำเนินการก่อสร้างได้แล้วเสร็จ  | - การจัดทำราคากลางที่ถูกต้อง เป็นไปตามหลักเกณฑ์ของสำนักงบประมาณ กระทรวงการคลัง   | - การจัดทำราคากลางที่ถูกต้อง                   |
| ๐๒-๒๕๖๘-สป     | ด้านการส่งเสริมสาธารณสุขและพัฒนาคุณภาพชีวิต  | - การป้องกันโรคติดต่อ                | -              | - เพื่อป้องกันการแพร่ระบาดของโรคติดต่อ<br>- เพื่อเฝ้าระวังและทำลายแหล่งเพาะพันธุ์เชื้อโรค<br>- เพื่อช่วยเหลือผู้ป่วยให้ได้รับการรักษาอย่างทันที่  | - จัดตั้งศูนย์ป้องกันและช่วยเหลือประชาชนจากโรคติดต่อและแต่งตั้งคณะกรรมการรับผิดชอบ<br>- รณรงค์และประชาสัมพันธ์ให้ประชาชนรู้จักป้องกันและทำลายแหล่งเพาะพันธุ์เชื้อโรค<br>- ตั้งงบประมาณเพื่อจัดซื้อวัสดุอุปกรณ์งานป้องกัน | - จำนวนผู้ป่วยเป็นศูนย์                        |
| ๐๓-๒๕๖๘-สป     | ด้านการป้องกันและบรรเทาสาธารณภัย             | - การช่วยเหลือผู้ประสบภัย            | -              | - เพื่อช่วยเหลือผู้ประสบภัย ภัยแล้ง ภัยหนาว อุทกภัย และวาตภัย รวมถึงการฟื้นฟูหลังเหตุการณ์กลับสู่สภาวะปกติให้มีความเป็นอยู่ที่ดีขึ้น<br>- เพื่อช่วยเหลือผู้ประสบภัยจากเหตุการณ์ไม่คาดคิดและอุบัติเหตุต่าง ๆ | - จัดตั้งศูนย์ป้องกันและบรรเทาสาธารณภัย และแต่งตั้งคณะกรรมการรับผิดชอบดำเนินการ<br>- ตรวจตราและคอยเฝ้าระวังภัย<br>- รณรงค์ประชาสัมพันธ์  | - จำนวนผู้ประสบภัยได้รับการช่วยเหลือร้อยละ ๑๐๐ |

| รหัสความเสี่ยง | ยุทธศาสตร์ที่รับผิดชอบ | โครงการ/กิจกรรม/ภารกิจ อปท. ที่สำคัญ                              | งบประมาณ (บาท) | วัตถุประสงค์   | ตัวชี้วัด   | เป้าหมาย   |
|----------------|------------------------|---|----------------|--|---|--|
| ๐๔-๒๕๖๘-สป     | ด้านการส่งเสริมอาชีพ   | - การส่งเสริมอาชีพการทำ<br>การเกษตรแบบพอเพียงและปลอดภัย<br>สารพิษ | -              | - เพื่อส่งเสริมอาชีพแบบยั่งยืน<br>- เพื่อสนองนโยบายของรัฐบาล               | - จัดทำโครงการอบรมและให้<br>เกษตรกรได้มีส่วนร่วมในการ<br>กำหนดแผน<br>- รณรงค์ประชาสัมพันธ์ให้<br>มากขึ้นเพื่อให้ข้อมูลข่าวสาร<br>เข้าถึงกลุ่มเป้าหมาย<br>- ประสานหน่วยงานที่<br>เกี่ยวข้อง              | - เกษตรกรเข้าร่วมโครงการ<br>ร้อยละ ๑๐๐                               |
| ๐๕-๒๕๖๘-ศษ     | ด้านการบริหารการศึกษา  | - บทบาทหน้าที่ของครู/ผู้ดูแลเด็ก                                  | -              | - เพื่อใช้เป็นกรอบแนวทางในการ<br>พัฒนาการจัดการศึกษาศูนย์พัฒนา<br>เด็กเล็ก | - ศึกษาข้อมูลจากระเบียบ<br>และหนังสือสั่งการที่เกี่ยวข้อง<br>- มีการกำหนดหน้าที่ และ<br>รับผิดชอบเป็นลายลักษณ์<br>อักษรชัดเจน และแจ้งเวียน<br>การมอบหมายหน้าที่ความ<br>รับผิดชอบให้ทราบอย่าง<br>ทั่วถึง | - การวัดและประเมินผลครู/<br>ผู้ดูแลเด็ก ผลลัพธ์เท่ากับ<br>ร้อยละ ๑๐๐ |

องค์การบริหารส่วนตำบลเวียง อำเภอเวียงป่าเป้า จังหวัดเชียงราย

การวิเคราะห์โอกาส ผลกระทบ และการตอบสนองความเสี่ยง

แบบ บส. ๒

ประจำปีงบประมาณ พ.ศ. ๒๕๖๘

| รหัสความเสี่ยง | โครงการ/กิจกรรม/ภารกิจ<br>อปท. ที่สำคัญ                      | วัตถุประสงค์  | ผู้รับผิดชอบ | ความเสี่ยง  | ประเภท<br>ความเสี่ยง | คะแนน<br>โอกาส | คะแนน<br>ผลกระทบ | คะแนนระดับ<br>ความเสี่ยง<br>(๘) x (๑๐) | วิธีการตอบสนอง<br>ความเสี่ยง |
|----------------|--|---|--------------|---|----------------------|----------------|------------------|--|------------------------------|
| ๐๑-๒๕๖๘-กข     | - การกำหนดแบบรูป<br>รายการงานก่อสร้างและการ<br>กำหนดราคากลาง | - เพื่อให้การกำหนดแบบรูป<br>รายการงานก่อสร้างและการ<br>กำหนดราคากลางที่ถูกต้องและ<br>เหมาะสมกับงานก่อสร้าง  | กองช่าง      | - บุคลากรไม่มีความรู้<br>ความชำนาญ ในการ<br>กำหนดแบบรูปรายการ<br>งานก่อสร้างและการกำหนด<br>ราคากลาง | ๐                    | ๓              | ๒                | ๖<br>(ปานกลาง)                         | - ใช้มาตรการเฝ้า<br>ระวัง    |
| ๐๒-๒๕๖๘-สป     | - การป้องกันโรคติดต่อ  | - เพื่อป้องกันการแพร่ระบาดของ<br>โรคติดต่อ<br>- เพื่อเฝ้าระวังและทำลายแหล่ง<br>เพาะพันธุ์เชื้อโรค<br>- เพื่อช่วยเหลือผู้ป่วยให้ได้รับการ<br>รักษาอย่างทันที่  | สำนักปลัด    | - การระบาดของ<br>โรคติดต่อ<br>- การป้องกันไม่ครอบคลุม<br>ทุกพื้นที่                                 | ๐                    | ๒              | ๓                | ๖<br>(ปานกลาง)                         | - ประชาสัมพันธ์<br>มากขึ้น   |
| ๐๓-๒๕๖๘-สป     | - การช่วยเหลือผู้ประสบภัย                                    | - เพื่อช่วยเหลือผู้ประสบภัย ภัย<br>แล้ง ภัยหนาว อุทกภัย และวาต<br>ภัย รวมถึงการฟื้นฟูหลังเหตุการณ์<br>กลับสู่สภาวะปกติให้มีความ<br>เป็นอยู่ที่ดีขึ้น<br>- เพื่อช่วยเหลือผู้ประสบภัยจาก<br>เหตุการณ์ไม่คาดคิดและอุบัติเหตุ<br>ต่าง ๆ | สำนักปลัด    | - ภัยธรรมชาติ   | ๐                    | ๓              | ๒                | ๖<br>(ปานกลาง)                         | - ประชาสัมพันธ์<br>มากขึ้น   |

| รหัสความเสี่ยง | โครงการ/กิจกรรม/ภารกิจ<br>อปท. ที่สำคัญ                     | วัตถุประสงค์   | ผู้รับผิดชอบ | ความเสี่ยง  | ประเภท<br>ความเสี่ยง | คะแนน<br>โอกาส | คะแนน<br>ผลกระทบ | คะแนนระดับ<br>ความเสี่ยง<br>(๙) x (๑๐) | วิธีการตอบสนอง<br>ความเสี่ยง                         |
|----------------|---|--|--------------|---|----------------------|----------------|------------------|--|--|
| ๐๔-๒๕๖๘-สป     | - การส่งเสริมอาชีพการทำ<br>การเกษตรแบบพอเพียงและ<br>ปลอดภัย | - เพื่อส่งเสริมอาชีพแบบยั่งยืน<br>- เพื่อสนองนโยบายของรัฐบาล               | สำนักปลัด    | - ภัยธรรมชาติ<br>- การใช้ยาฆ่าแมลง การใช้<br>ปุ๋ยเคมี<br>- การรู้เท่าไม่ถึงการณ์          | S                    | ๓              | ๒                | ๖<br>(ปานกลาง)                         | - จัดอบรมให้ความรู้<br>เชิงปฏิบัติการให้<br>เกษตรกร  |
| ๐๕-๒๕๖๘-ศษ     | - บทบาทหน้าที่ของครู/<br>ผู้ดูแลเด็ก                        | - เพื่อใช้เป็นกรอบแนวทางในการ<br>พัฒนาการจัดการศึกษาศูนย์<br>พัฒนาเด็กเล็ก | กองการศึกษา  | - ครู/ผู้ดูแลเด็กศูนย์<br>พัฒนาเด็กเล็กขาดความรู้<br>ความเข้าใจในบทบาท<br>หน้าที่ของตนเอง | S                    | ๓              | ๒                | ๖<br>(ปานกลาง)                         | - กำหนดหน้าที่ให้<br>เป็นลายลักษณ์<br>อักษรที่ชัดเจน |

องค์การบริหารส่วนตำบลเวียง อำเภอเวียงป่าเป้า จังหวัดเชียงราย

รายงานการจัดทำแผนบริหารความเสี่ยง

แบบ บส. ๓

ประจำปีงบประมาณ พ.ศ. ๒๕๖๘

| รหัสความเสี่ยง | โครงการ/กิจกรรม/ภารกิจ<br>อปท. ที่สำคัญ                      | ความเสี่ยง   | วิธีการตอบสนอง<br>ความเสี่ยง | ผู้รับผิดชอบ | วิธีการจัดการความเสี่ยง  | ตัวชี้วัด   | ระยะเวลา<br>ดำเนินการ        | วิธีการติดตามและการ<br>รายงาน  |
|----------------|--|--|------------------------------|--------------|--|---|------------------------------|--|
| ๐๑-๒๕๖๘-กข     | - การกำหนดแบบรูป<br>รายการงานก่อสร้างและการ<br>กำหนดราคากลาง | - บุคลากรไม่มี<br>ความรู้ ความ<br>ชำนาญ ในการ<br>กำหนดแบบรูป<br>รายการงาน<br>ก่อสร้างและการ<br>กำหนดราคากลาง | - ไข่มাত্রการเฝ้า<br>ระวัง   | กองช่าง      | - บรรจุแต่งตั้งบุคลากรให้ครบ<br>เพื่อรับผิดชอบงานในตำแหน่ง<br>หน้าที่นั้นโดยตรง<br>- จัดส่งเจ้าหน้าที่เข้ารับการ<br>ฝึกอบรมเพื่อเพิ่มศักยภาพใน<br>การปฏิบัติงาน<br>- กำชับให้เจ้าหน้าที่ศึกษา<br>ข้อมูลรายละเอียดในการ<br>ปฏิบัติหน้าที่ให้รอบคอบและ<br>ถูกต้องตามระเบียบฯ | การจัดทำราคากลางที่<br>ถูกต้อง เป็นไปตาม<br>หลักเกณฑ์ของสำนัก<br>งบประมาณ<br>กระทรวงการคลัง | ๑ ต.ค. ๖๖ -<br>๓๐ ก.ย. ๖๗    | - จากการติดตามใน<br>ปีงบประมาณ ๒๕๖๖-<br>ยังคงมีความเสี่ยงที่<br>ต้องควบคุมต่อไป<br>- รายงานผลการ<br>ดำเนินงานให้ผู้บริหาร<br>- ภาพถ่ายการประชุม<br>- คำสั่งแบ่งงาน |
| ๐๒-๒๕๖๘-สป     | - การป้องกันโรคติดต่อ  | - การระบาดของ<br>โรคติดต่อ<br>- การป้องกันไม่<br>ครอบคลุมทุกพื้นที่  | - ประชาสัมพันธ์<br>มากขึ้น   | สำนักปลัด    | - ตรวจสอบ ควบคุม กำชับ<br>เจ้าหน้าที่ให้ถือปฏิบัติตาม<br>ระเบียบของทางราชการโดย<br>เคร่งครัด<br>- ส่งเสริมให้เจ้าหน้าที่เข้ารับ<br>การฝึกอบรมเกี่ยวกับการ<br>บริหารงบประมาณ<br>- การตรวจสอบจากภาค<br>ประชาชนและเอกชนในการ<br>ปฏิบัติงาน                                    | ผู้เข้าร่วมและผลผลิต<br>ของโครงการตามที่<br>ระบุไว้ในเป้าหมาย<br>ของโครงการ                 | กรกฎาคม -<br>สิงหาคม<br>๒๕๖๗ | สรุปผลการดำเนิน<br>โครงการต่อ<br>ผู้บังคับบัญชา  |

| รหัสความเสี่ยง | โครงการ/กิจกรรม/ภารกิจ<br>อปท. ที่สำคัญ                     | ความเสี่ยง   | วิธีการตอบสนอง<br>ความเสี่ยง                            | ผู้รับผิดชอบ | วิธีการจัดการความเสี่ยง  | ตัวชี้วัด   | ระยะเวลา<br>ดำเนินการ        | วิธีการติดตามและการ<br>รายงาน                    |
|----------------|---|--|---|--------------|--|---|------------------------------|--|
| ๐๓-๒๕๖๘-สป     | - การช่วยเหลือผู้ประสบภัย                                   | - ภัยธรรมชาติ  | - ประชาสัมพันธ์<br>มากขึ้น                              | สำนักปลัด    | - เพิ่มการประชาสัมพันธ์<br>เกี่ยวกับโทษของการบุกรุก<br>ทำลายป่าไม้ ต้นน้ำลำธาร<br>และประสานความร่วมมือจาก<br>ทุกภาคส่วน<br>- รณรงค์การใช้รถใช้ถนนให้<br>ถูกกฎจราจร<br>- ติดสัญญาณจราจรตามจุด<br>เสี่ยง | - สุขและแมวได้รับ<br>การฉีดวัคซีนป้องกัน<br>โรคพิษสุนัขบ้า<br>- ประชาชนมีความรู้<br>และมีจิตสำนึกในการ<br>ดูแลเอาใจใส่สุนัขและ<br>แมวมากขึ้น<br>- ประชาชนไม่ป่วย<br>ด้วยโรคพิษสุนัขบ้า  | มีนาคม-<br>เมษายน<br>๒๕๖๗    | สรุปผลการดำเนิน<br>โครงการต่อ<br>ผู้บังคับบัญชา  |
| ๐๔-๒๕๖๘-สป     | - การส่งเสริมอาชีพการทำ<br>การเกษตรแบบพอเพียงและ<br>ปลอดภัย | - ภัยธรรมชาติ<br>- การใช้ยาฆ่าแมลง<br>การใช้ปุ๋ยเคมี<br>- การ<br>รู้เท่าไม่ถึงการณ์            | - จัดอบรมให้<br>ความรู้เชิง<br>ปฏิบัติการให้<br>เกษตรกร | สำนักปลัด    | - จัดทำแผนการปฏิบัติงาน ทำ<br>การสำรวจเก็บข้อมูล<br>- ไปศึกษาดูงาน และจัดอบรม<br>ให้กับเจ้าหน้าที่ที่รับผิดชอบ<br>- แต่งตั้งคณะกรรมการติดตาม<br>และประเมินผลการปฏิบัติงาน                              | - นักเรียนมีความรู้<br>ความเข้าใจเรื่องยา<br>เสพติด การป้องกัน<br>และบำบัดมากขึ้น<br>- นักเรียนมีภูมิคุ้มกัน<br>ห่างไกล<br>ยาเสพติด<br>- การแพร่ระบาดของ<br>ยาเสพติดใน<br>สถานศึกษาลดลง | กรกฎาคม –<br>สิงหาคม<br>๒๕๖๗ | สรุปผลการดำเนิน<br>โครงการต่อ<br>ผู้บังคับบัญชา  |
| ๐๕-๒๕๖๘-ศษ     | - บทบาทหน้าที่ของครู/<br>ผู้ดูแลเด็ก                        | - ครู/ผู้ดูแลเด็ก<br>ศูนย์พัฒนาเด็กเล็ก<br>ขาดความรู้ ความ<br>เข้าใจในบทบาท<br>หน้าที่ของตนเอง | - กำหนดหน้าที่ให้<br>เป็นลายลักษณ์<br>อักษรที่ชัดเจน    | กองการศึกษา  | - มีการกำหนดหน้าที่และ<br>ความรับผิดชอบไว้เป็นลาย<br>ลักษณ์อักษรอย่างชัดเจน และ<br>มีการแจ้งเวียนการมอบหมาย<br>หน้าที่ความรับผิดชอบให้<br>ทราบโดยทั่วกัน   | - ประชาชนมีจิตสำนึก<br>ในการคัดแยกขยะเพื่อ<br>รักษาสิ่งแวดล้อม<br>- ปริมาณขยะในชุมชน<br>ลดลง - ประชาชนมี<br>คุณภาพชีวิตที่ปลอดภัย<br>จากโรค   | ๑ ต.ค. ๖๖ –<br>๓๐ ก.ย. ๖๗    | - รวบรวมข้อมูล<br>- รายงานข้อมูลต่อ<br>ผู้บริหาร |



คำสั่งองค์การบริหารส่วนตำบลเวียง

ที่ ๑๒๓๑ / ๒๕๖๕

เรื่อง แต่งตั้งคณะกรรมการบริหารจัดการความเสี่ยงขององค์การบริหารส่วนตำบลเวียง

\*\*\*\*\*

ด้วยพระราชบัญญัติวินัยการเงินการคลังของรัฐ พ.ศ. ๒๕๖๑ มาตรา ๗๙ บัญญัติให้หน่วยงานของรัฐจัดให้มีการตรวจสอบภายใน การควบคุมภายใน และการบริหารจัดการความเสี่ยง โดยให้ถือปฏิบัติตามหลักเกณฑ์กระทรวงการคลังว่าด้วยมาตรฐานและหลักเกณฑ์ปฏิบัติการบริหารจัดการความเสี่ยงสำหรับหน่วยงานของรัฐ พ.ศ. ๒๕๖๒

เพื่อให้การบริหารจัดการความเสี่ยงขององค์การบริหารส่วนตำบลเวียงเป็นไปอย่างมีประสิทธิภาพ ดำเนินการด้วยความเรียบร้อยถูกต้อง และเกิดประโยชน์สูงสุดในการบริหารจัดการ สอดคล้องกับหลักเกณฑ์กระทรวงการคลังว่าด้วยมาตรฐานและหลักเกณฑ์ปฏิบัติการบริหารจัดการความเสี่ยงสำหรับหน่วยงานของรัฐ พ.ศ. ๒๕๖๒ จึงแต่งตั้งคณะกรรมการบริหารจัดการความเสี่ยงขององค์การบริหารส่วนตำบลเวียง ดังต่อไปนี้

- |   |                             |
|---|-----------------------------|
| ๑. ปลัดองค์การบริหารส่วนตำบลเวียง           | ประธานกรรมการฯ              |
| ๒. รองปลัดองค์การบริหารส่วนตำบลเวียง        | กรรมการฯ                    |
| ๓. ผู้อำนวยการกองคลัง                       | กรรมการฯ                    |
| ๔. ผู้อำนวยการกองช่าง                       | กรรมการฯ                    |
| ๕. ผู้อำนวยการกองการศึกษา ศาสนา และวัฒนธรรม | กรรมการฯ                    |
| ๖. หัวหน้าสำนักปลัด                         | กรรมการ และเลขานุการ        |
| ๗. นักวิเคราะห์นโยบายและแผนฯ                | กรรมการ และผู้ช่วยเลขานุการ |

ให้คณะกรรมการบริหารจัดการความเสี่ยง มีหน้าที่ดังต่อไปนี้

๑. จัดทำแผนการบริหารจัดการความเสี่ยง
๒. ติดตามประเมินผลการบริหารจัดการความเสี่ยง
๓. จัดทำรายงานผลตามแผนการบริหารจัดการความเสี่ยง
๔. พิจารณาทบทวนแผนการบริหารจัดการความเสี่ยง

ทั้งนี้ ตั้งแต่บัดนี้เป็นต้นไป

สั่ง ณ วันที่ ๔ เดือน ตุลาคม พ.ศ. ๒๕๖๕

(ลงชื่อ)

( นายกิตติพงษ์ วงษา )

นายกองค์การบริหารส่วนตำบลเวียง



โทร : 053 – 781955 , 053 – 648856

Website : [www.tambonwiang.com](http://www.tambonwiang.com)

Email : [saraban@tambonwiang.com](mailto:saraban@tambonwiang.com)

Facebook : องค์การบริหารส่วนตำบลเวียง

