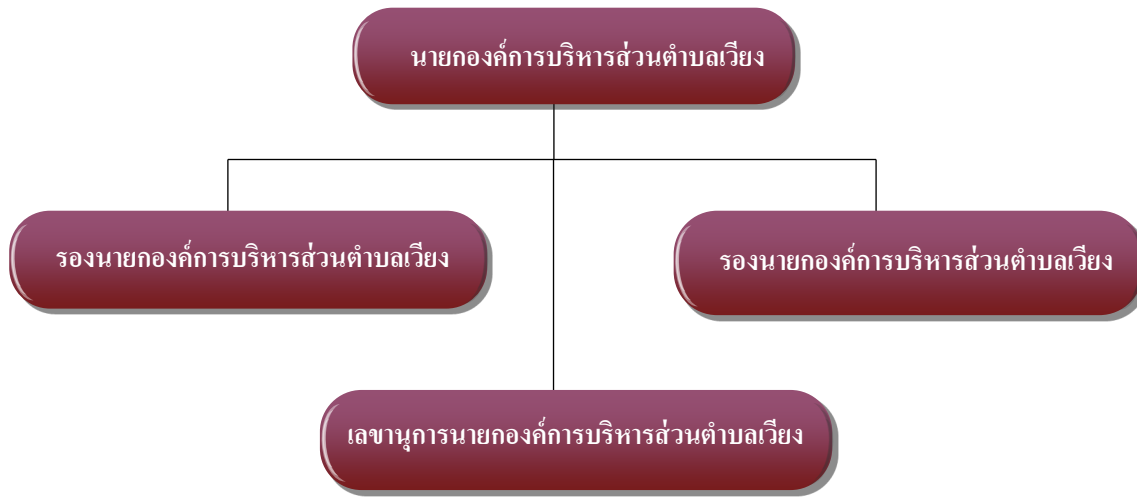
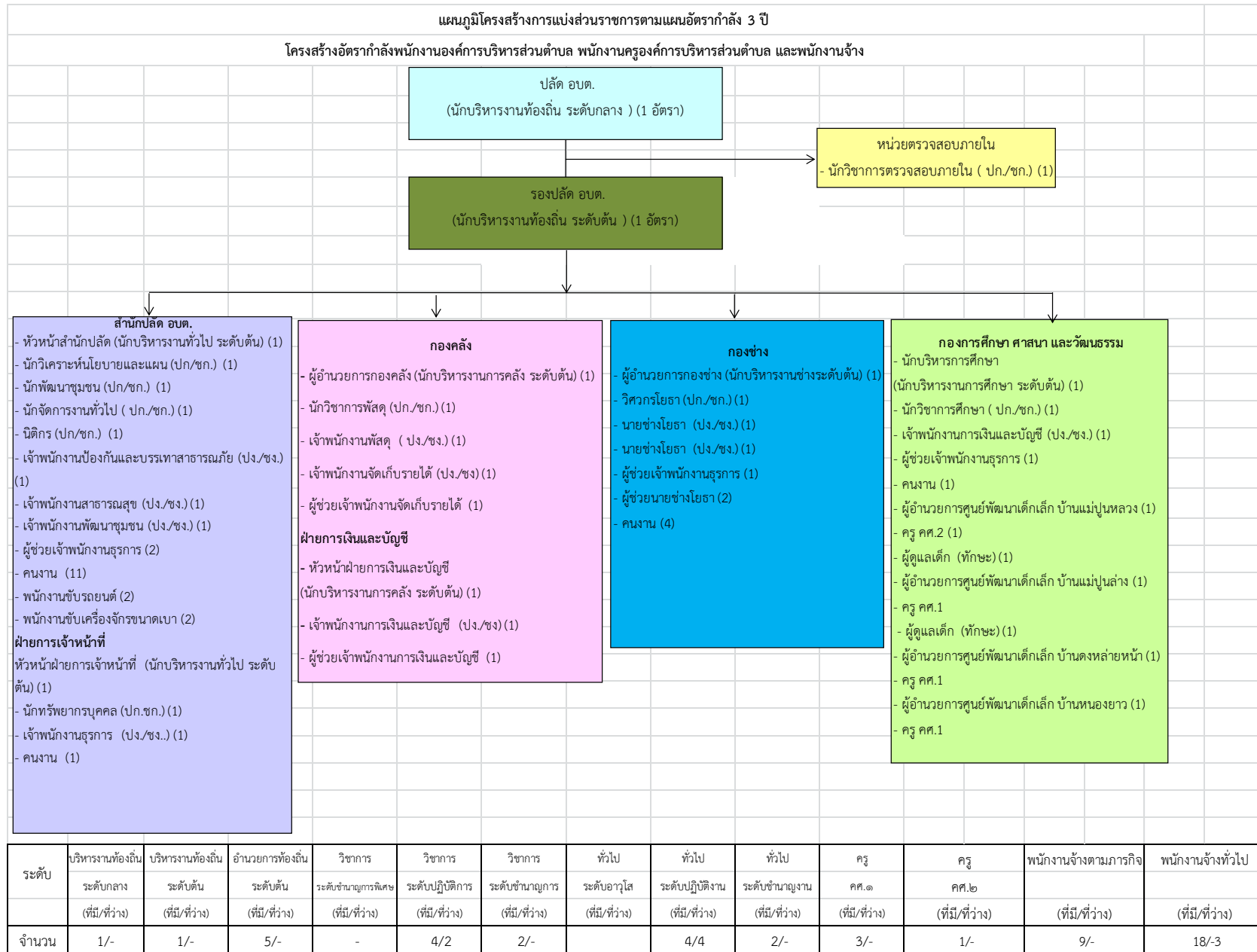


# แผนผังโครงสร้างองค์การบริหารส่วนตำบลเวียง



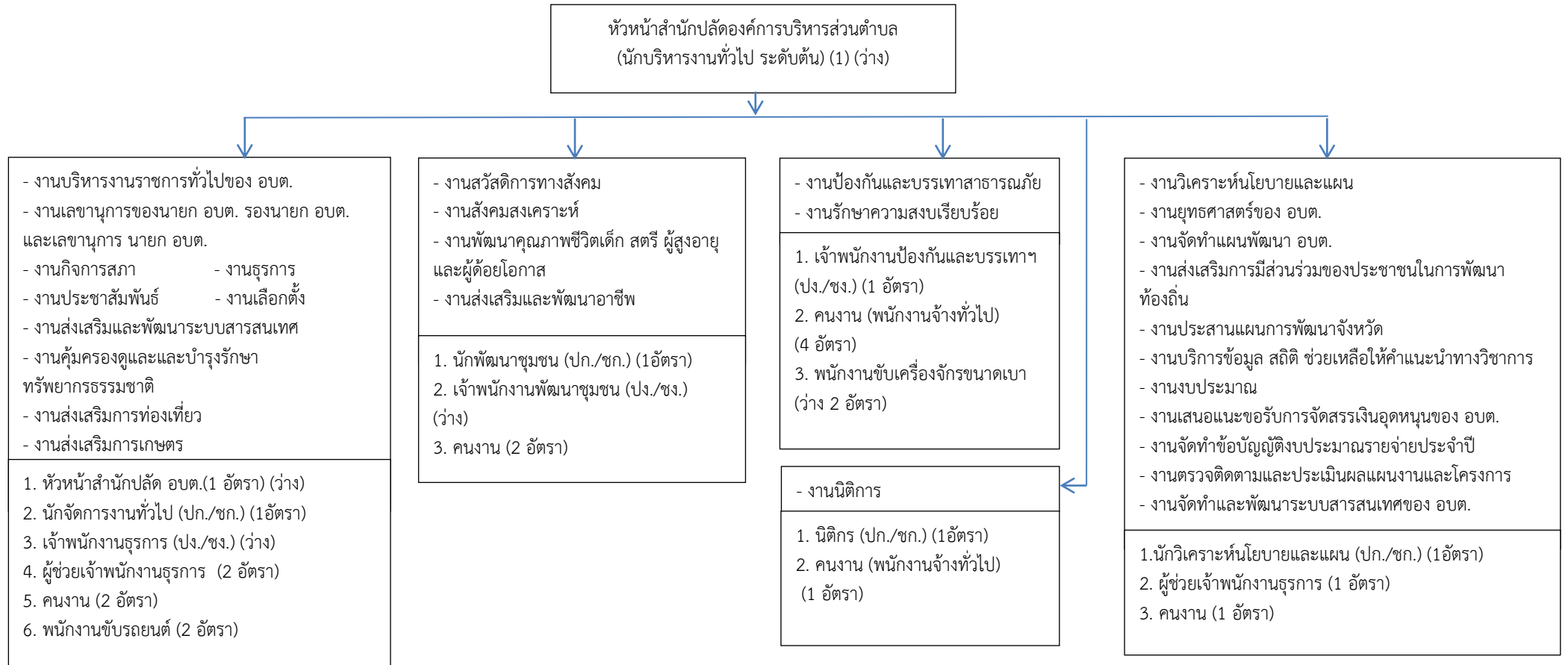


แผนอัตรากำลัง ๓ ปี องค์การบริหารส่วนตำบลเวียง ประจำปีงบประมาณ ๒๕๖๗ - ๒๕๖๙





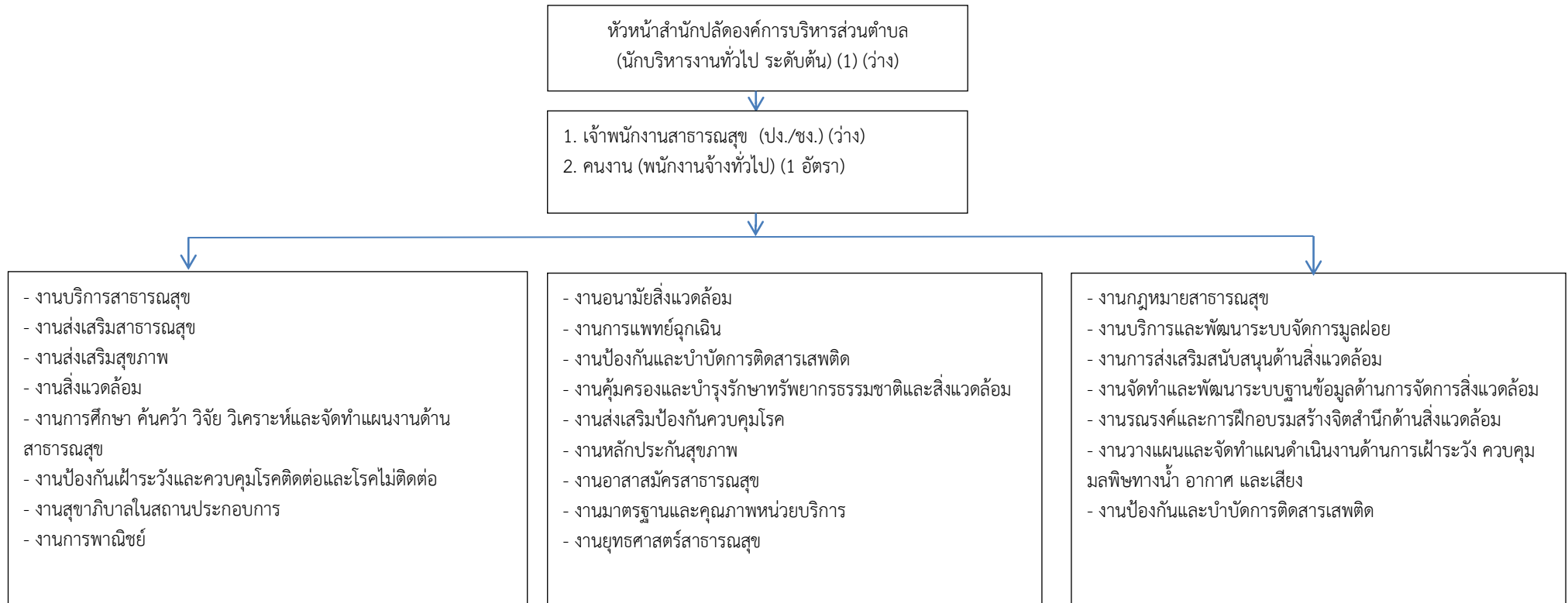
ผังโครงสร้างสำนักปลัดองค์การบริหารส่วนตำบล  
องค์การบริหารส่วนตำบลเวียง อำเภอเวียงป่าเป้า จังหวัดเชียงราย



ระดับ	อำนาจการ ท้องถิ่นระดับ ต้น (ที่มี/ที่ว่าง)	อำนาจการ ท้องถิ่น ระดับกลาง	อำนาจการ ท้องถิ่น ระดับสูง	ประเภท วิชาการ (ปก.) (ที่มี/ที่ว่าง)	ประเภท วิชาการ (ชก.) (ที่มี/ที่ว่าง)	ประเภท วิชาการ (ชพ.)	ประเภท วิชาการ (ชช.)	ประเภท ทั่วไป (พง.) (ที่มี/ที่ว่าง)	ประเภท ทั่วไป (ชง.) (ที่มี/ที่ว่าง)	ประเภท ทั่วไป (อาวุโส)	ลูกจ้างประจำ	พนักงานจ้าง (ที่มี/ที่ว่าง)	รวมทั้งสิ้น (ที่มี/ที่ว่าง)
จำนวน	-/1	-	-	2/-	2/-	-	-	2/2	-	-	-	13/2	19/5



ผังโครงสร้างสำนักปลัดองค์การบริหารส่วนตำบล  
องค์การบริหารส่วนตำบลเวียง อำเภอเวียงป่าเป้า จังหวัดเชียงราย



ระดับ	อำนาจการ ท้องถิ่น ระดับต้น (ที่มี/ที่ว่าง)	อำนาจการ ท้องถิ่น ระดับกลาง	อำนาจการ ท้องถิ่น ระดับสูง	ประเภท วิชาการ (ปก.)	ประเภท วิชาการ (ชก.)	ประเภท วิชาการ (ชพ.)	ประเภท วิชาการ (ชช.)	ประเภท ทั่วไป (ปง.) (ที่มี/ที่ ว่าง)	ประเภท ทั่วไป (ชง.)	ประเภท ทั่วไป (อาวุโส)	ลูกจ้างประจำ	พนักงาน จ้าง (ที่มี/ที่ว่าง)	รวม ทั้งสิ้น (ที่มี/ที่ ว่าง)
จำนวน	-/1	-	-	-	-	-	-	-/1	-	-	-	1/-	1/2



ผังโครงสร้างสำนักปลัดองค์การบริหารส่วนตำบล  
องค์การบริหารส่วนตำบลเวียง อำเภอเวียงป่าเป้า จังหวัดเชียงราย

หัวหน้าสำนักปลัดองค์การบริหารส่วนตำบล  
(นักบริหารงานทั่วไป ระดับต้น) (1) (ว่าง)



ฝ่ายการเจ้าหน้าที่

1. หัวหน้าฝ่ายการเจ้าหน้าที่ (บริหารงานทั่วไป ระดับต้น) (1 อัตรารักษา)
2. นักทรัพยากรบุคคล (ปก./ชก.) (1อัตรารักษา) (ว่าง)
3. เจ้าพนักงานธุรการ (ปง./ชง.) (1 อัตรารักษา)
4. คนงาน ( 1 อัตรารักษา)



ฝ่ายการเจ้าหน้าที่

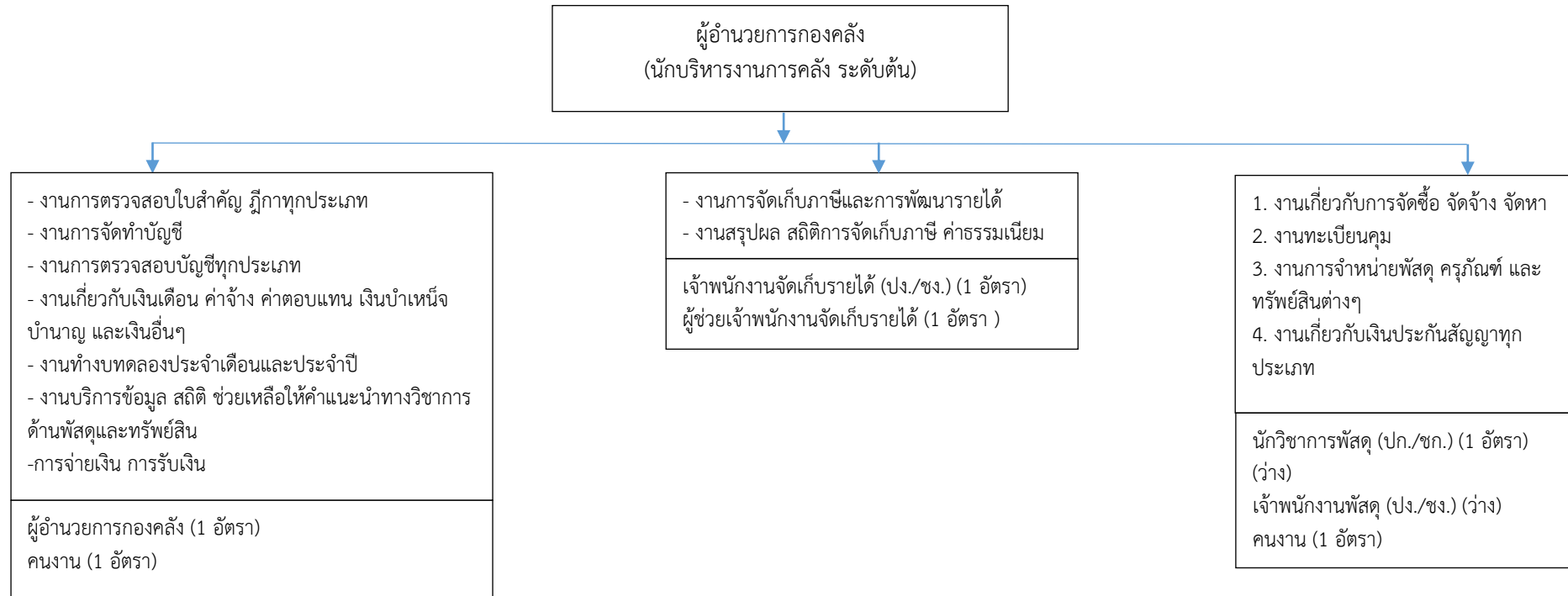
- งานบริหารงานบุคคลของพนักงานส่วนตำบล ข้าราชการครูและบุคลากรทางการศึกษา และพนักงานจ้างของ อบต.
- งานการวิเคราะห์การวางแผนอัตรากำลัง
- งานการจัดตั้งส่วนราชการและการปรับปรุงโครงสร้างส่วนราชการ
- งานการกำหนดตำแหน่งและการปรับปรุงการกำหนดตำแหน่ง
- งานการสรรหาเกี่ยวกับการสอบแข่งขัน สอบคัดเลือก การคัดเลือก การย้าย การโอน การรับโอน การคัดเลือกเพื่อรับโอน
- งานบรรจุและแต่งตั้ง
- งานจัดทำควบคุม ตรวจสอบ แก้ไข บันทึกข้อมูลทะเบียนประวัติ
- งานระบบสารสนเทศข้อมูลบุคลากรท้องถิ่นแห่งชาติ
- งานการประเมินผลการปฏิบัติราชการ
- งานเกี่ยวกับเงินเดือน ค่าจ้าง และค่าตอบแทน
- งานการคัดเลือกเพื่อเลื่อนและแต่งตั้งพนักงานส่วนตำบลให้ดำรงตำแหน่งในระดับที่สูงขึ้น
- งานการลาทุกประเภท
- งานสวัสดิการทุกประเภท
- งานส่งเสริมสนับสนุนการเพิ่มสมรรถภาพในการปฏิบัติงาน
- งานแผนพัฒนาบุคลากร
- งานการฝึกอบรม
- งานสนับสนุนเสริมสร้างคุณธรรม จริยธรรมและจรรยาบรรณ

ระดับ	อำนาจการ ท้องถิ่น ระดับต้น (ที่มี/ที่ว่าง)	อำนาจการ ท้องถิ่น ระดับกลาง	อำนาจการ ท้องถิ่น ระดับสูง	ประเภท วิชาการ (ปก.) (ที่มี/ที่ว่าง)	ประเภท วิชาการ (ชก.)	ประเภท วิชาการ (ชพ.)	ประเภท วิชาการ (ชช.)	ประเภท ทั่วไป (ปง.) (ที่มี/ที่ว่าง)	ประเภท ทั่วไป (ชง.)	ประเภท ทั่วไป (อาวุโส)	ลูกจ้าง ประจำ	พนักงาน จ้าง (ที่มี/ที่ว่าง)	รวม ทั้งสิ้น (ที่มี/ที่ว่าง)
จำนวน	1/-	-	-	-/1	-	-	-	1/-	-	-	-	1/-	3/1





**ผังโครงสร้างกองคลัง**  
**องค์การบริหารส่วนตำบลเวียง**  
**อำเภอเวียงป่าเป้า จังหวัดเชียงราย**



ระดับ	อำนาจการ ท้องถิ่น ระดับต้น (ที่มี/ที่ว่าง)	อำนาจการ ท้องถิ่น ระดับกลาง	อำนาจการ ท้องถิ่น ระดับสูง	ประเภท วิชาการ (ปก) (ที่มี/ที่ว่าง)	ประเภท วิชาการ (ชก.)	ประเภท วิชาการ (ชพ.)	ประเภท วิชาการ (ชช.)	ประเภท ทั่วไป (ปง.) (ที่มี/ที่ ว่าง)	ประเภท ทั่วไป (ชง.) (ที่มี/ที่ ว่าง)	ประเภท ทั่วไป (อาวุโส)	ลูกจ้างประจำ	พนักงาน จ้าง (ที่มี/ที่ว่าง)	รวม ทั้งสิ้น (ที่มี/ที่ว่าง)
จำนวน	1/-	-	-	-/1	-	-	-	1/1	1/-	-	-	2/-	5/2



**ผังโครงสร้างกองคลัง**

**องค์การบริหารส่วนตำบลเวียง อำเภอเวียงป่าเป้า จังหวัดเชียงราย**

ผู้อำนวยการกองคลัง  
(นักบริหารงานการคลัง ระดับต้น) (1 อัตรา)



**หัวหน้าฝ่ายการเงินและบัญชี**  
(นักบริหารงานการคลัง ระดับต้น) (1 อัตรา)  
เจ้าพนักงานการเงินและบัญชี (ปง./ชง.) (1 อัตรา)  
ผู้ช่วยเจ้าพนักงานการเงินและบัญชี (1 อัตรา)



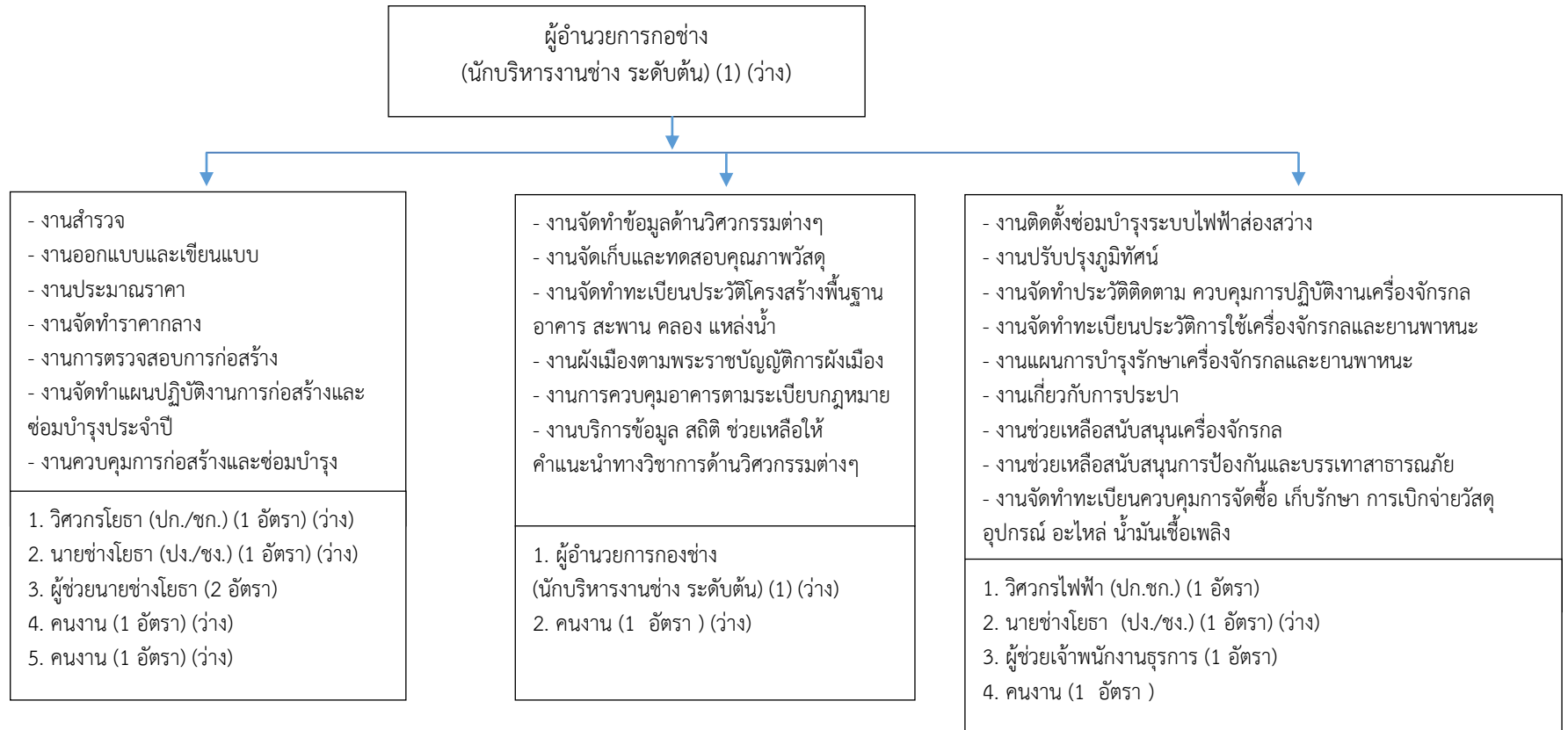
- งานการนำส่งเงิน การเก็บรักษาเงินและเอกสารทางการเงิน
- งานการตรวจสอบใบสำคัญ ฎีกาทุกประเภท
- งานการจัดทำบัญชี
- งานการตรวจสอบบัญชีทุกประเภท
- งานเกี่ยวกับเงินเดือน ค่าจ้าง ค่าตอบแทน เงินบำเหน็จ บำนาญ และเงินอื่นๆ
- งานการจัดสรรเงินต่างๆ
- งานจัดทำหรือช่วยจัดทำงบประมาณและเงินนอกงบประมาณ
- งานเกี่ยวกับสถานะการเงินการคลัง
- งานทะเบียนควบคุมเงินรายได้และรายจ่ายต่างๆ
- งานควบคุมการเบิกจ่ายเงิน
- งานทำงบทดลองประจำเดือนและประจำปี
- งานบริการข้อมูล สถิติ ช่วยเหลือให้คำแนะนำทางวิชาการด้านการเงิน การคลัง การบัญชี

ระดับ	ผู้อำนวยการ ท้องถิ่น ระดับต้น (ที่มี/ที่ว่าง)	ผู้อำนวยการ ท้องถิ่น ระดับกลาง	ผู้อำนวยการ ท้องถิ่น ระดับสูง	ประเภท วิชาการ (ปก./ชก.)	ประเภท วิชาการ (ชก.)	ประเภท วิชาการ (ชพ.)	ประเภท วิชาการ (ชช.)	ประเภท ทั่วไป (ปง.) (ที่มี/ที่ว่าง)	ประเภท ทั่วไป (ชง.)	ประเภท ทั่วไป (อาวุโส)	พนักงาน จ้าง (ที่มี/ที่ว่าง)	รวม ทั้งสิ้น (ที่มี/ที่ว่าง)
จำนวน	1/1	-	-	-	-	-	-	1/-	-	-	1/-	3/1





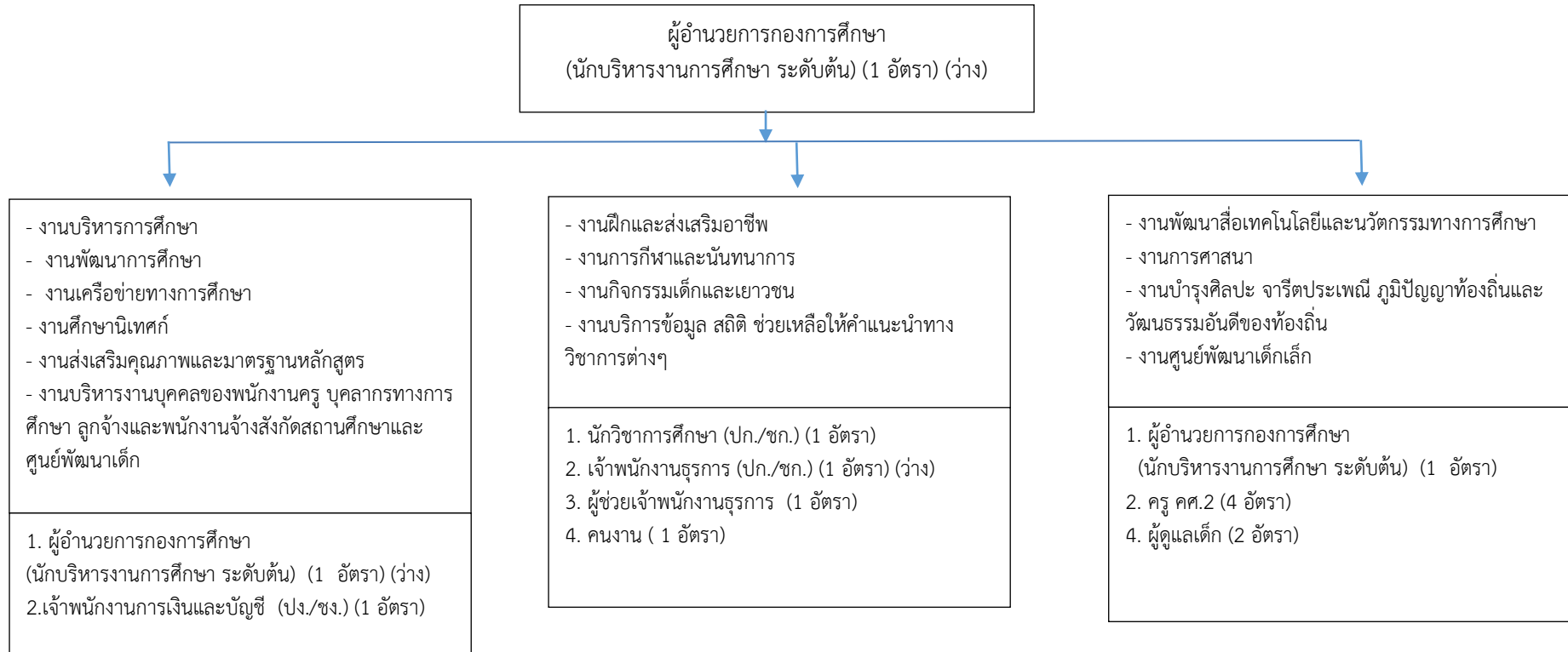
ผังโครงสร้าง  
กองช่าง  
องค์การบริหารส่วนตำบลเวียง อำเภอเวียงป่าเป้า จังหวัดเชียงราย



ระดับ	ผู้อำนวยการ ท้องถิ่น ระดับต้น (ที่มี/ที่ว่าง)	ผู้อำนวยการ ท้องถิ่น ระดับกลาง	ผู้อำนวยการ ท้องถิ่น ระดับสูง	ประเภท วิชาการ (ปก./ชก.) (ที่มี/ที่ว่าง)	ประเภท วิชาการ (ชก.)	ประเภท วิชาการ (ชพ.)	ประเภท วิชาการ (ชช.)	ประเภท ทั่วไป (ปง.)	ประเภท ทั่วไป (ชง.)	ประเภท ทั่วไป (อาวุโส)	ลูกจ้าง ประจำ	พนักงาน จ้าง	รวมทั้งสิ้น (ที่มี/ที่ว่าง)
จำนวน	-/1	-	-	1/1	-	-	-	-/2	-	-	-	7	5/7



ผังโครงสร้างกองการศึกษา ศาสนาและวัฒนธรรม  
องค์การบริหารส่วนตำบลเวียง อำเภอเวียงป่าเป้า จังหวัดเชียงราย



ระดับ	อำนาจการ ท้องถิ่น ระดับต้น (ที่มี/ที่ว่าง)	อำนาจการ ท้องถิ่น ระดับกลาง	อำนาจการ ท้องถิ่น ระดับสูง	ประเภท วิชาการ (ปก.) (ที่มี/ที่ว่าง)	ประเภท วิชาการ (ชก.)	ประเภท วิชาการ (ขพ.)	ประเภท วิชาการ (ขช.)	ประเภท ทั่วไป (ปง.)	ประเภท ทั่วไป (ขง.) (ที่มี/ที่ว่าง)	ประเภท ทั่วไป (อาวุโส)	ครู (ที่มี/ที่ว่าง)	ผู้ดูแลเด็ก ทักษะ (ที่มี/ที่ว่าง)	พนักงาน จ้าง (ที่มี/ที่ว่าง)	รวมทั้งสิ้น (ที่มี/ที่ว่าง)
จำนวน	1/-	-	-	1/-	-	-	-	-/1	1/-	-	4/-	2/-	2/-	11/1

อำนาจหน้าที่ของ อบต.

อบต. มีหน้าที่ตามพระราชบัญญัติสภาพัฒนาการบริหารส่วนตำบล พ.ศ. ๒๕๓๗ และ แก้ไขเพิ่มเติม (ฉบับที่ ๖ พ.ศ. ๒๕๕๒)

๑. พัฒนาคำบับทั้งในด้านเศรษฐกิจ สังคม และวัฒนธรรม (มาตรา ๖๖)

๒. มีหน้าที่ต้องทำตามมาตรา ๖๗ ดังนี้

- (๑) จัดให้มีและบำรุงทางน้ำและทางบก
- (๒) การรักษาความสะอาดของถนน ทางน้ำ ทางเดินและที่สาธารณะ รวมทั้งการกำจัดขยะมูลฝอยและสิ่งปฏิกูล
- (๓) ป้องกันโรคและระงับโรคติดต่อ
- (๔) ป้องกันและบรรเทาสาธารณภัย
- (๕) ส่งเสริมการศึกษา ศาสนาและวัฒนธรรม
- (๖) ส่งเสริมการพัฒนาสตรี เด็กและเยาวชน ผู้สูงอายุและพิการ
- (๗) คุ้มครอง ดูแลและบำรุงรักษาทรัพยากรธรรมชาติและสิ่งแวดล้อม
- (๘) บำรุงรักษาศิลปะ จารีตประเพณี ภูมิปัญญาท้องถิ่นและวัฒนธรรมอันดีของท้องถิ่น
- (๙) ปฏิบัติหน้าที่อื่นตามที่ทางราชการมอบหมาย

๓. มีหน้าที่ที่อาจทำกิจกรรมในเขต อบต. ตามมาตรา ๖๘ ดังนี้

- (๑) ให้มีน้ำเพื่อการอุปโภค บริโภคและการเกษตร
- (๒) ให้มีและบำรุงไฟฟ้าหรือแสงสว่างโดยวิธีอื่น
- (๓) ให้มีและบำรุงรักษาทางระบายน้ำ
- (๔) ให้มีและบำรุงสถานที่ประชุม การกีฬา การพักผ่อนหย่อนใจและสวนสาธารณะ
- (๕) ให้มีและส่งเสริมกลุ่มเกษตรกร และกิจการสหกรณ์
- (๖) ส่งเสริมให้มีอุตสาหกรรมในครอบครัว
- (๗) บำรุงและส่งเสริมการประกอบอาชีพ
- (๘) การคุ้มครองดูแลและรักษาทรัพย์สินอันเป็นสาธารณสมบัติของแผ่นดิน
- (๙) หาผลประโยชน์จากทรัพย์สินของ อบต.
- (๑๐) ให้มีตลาด ท่าเทียบเรือ และท่าข้าม
- (๑๑) กิจการเกี่ยวกับการพาณิชย์
- (๑๒) การท่องเที่ยว
- (๑๓) การผังเมือง

อำนาจหน้าที่ตามแผนและขั้นตอนการกระจายอำนาจ

พระราชบัญญัติกำหนดแผนและขั้นตอนการกระจายอำนาจให้แก่องค์กรปกครองท้องถิ่น พ.ศ. ๒๕๔๒ กำหนดให้ อบต.มี อำนาจและหน้าที่ในการจัดระบบการบริการสาธารณะ เพื่อประโยชน์ของประชาชนในท้องถิ่นของตนเองตามมาตรา ๑๖ ดังนี้

๑. การจัดทำแผนพัฒนาท้องถิ่นของตนเอง
๒. การจัดให้มี และบำรุงรักษาทางบกทางน้ำ และทางระบายน้ำ
๓. การจัดให้มีและควบคุมตลาด ท่าเทียบเรือ ท่าข้าม และที่จอดรถ
๔. การสาธารณสุขโรค และการก่อสร้างอื่นๆ
๕. การสาธารณสุขการ
๖. การส่งเสริม การฝึก และการประกอบอาชีพ
๗. คุ้มครอง ดูแล และบำรุงรักษาทรัพยากรธรรมชาติและสิ่งแวดล้อม

๘. การส่งเสริมการท่องเที่ยว
๙. การจัดการศึกษา
๑๐. การสังคมสงเคราะห์ และการพัฒนาคุณภาพชีวิตเด็ก สตรี คนชรา และผู้ด้อยโอกาส
๑๑. การบำรุงรักษาศิลปะ จารีตประเพณี ภูมิปัญญาท้องถิ่น และวัฒนธรรมอันดีของท้องถิ่น
๑๒. การปรับปรุงแหล่งชุมชนแออัด และการจัดการเกี่ยวกับที่อยู่อาศัย
๑๓. การจัดให้มี และบำรุงรักษาสถานที่พักผ่อนหย่อนใจ
๑๔. การส่งเสริมกีฬา
๑๕. การส่งเสริมประชาธิปไตย ความเสมอภาค และสิทธิเสรีภาพของประชาชน
๑๖. ส่งเสริมการมีส่วนร่วมของราษฎรในการพัฒนาท้องถิ่น
๑๗. การรักษาความสะอาด และความเป็นระเบียบเรียบร้อยของบ้านเมือง
๑๘. การกำจัดมูลฝอย สิ่งปฏิกูล และน้ำเสีย
๑๙. การสาธารณสุข การอนามัยครอบครัว และการรักษาพยาบาล
๒๐. การจัดให้มี และควบคุมสุสาน และฌาปนสถาน
๒๑. การควบคุมการเลี้ยงสัตว์
๒๒. การจัดให้มี และควบคุมการฆ่าสัตว์
๒๓. การรักษาความปลอดภัย ความเป็นระเบียบเรียบร้อย และการอนามัย โรงมหรสพ และสาธารณสถานอื่นๆ
๒๔. การจัดการ การบำรุงรักษา และการใช้ประโยชน์จากป่าไม้ ที่ดิน ทรัพยากรธรรมชาติและสิ่งแวดล้อม
๒๕. การผังเมือง
๒๖. การขนส่ง และการวิศวกรรมจราจร
๒๗. การดูแลรักษาที่สาธารณะ
๒๘. การควบคุมอาคาร
๒๙. การป้องกันและบรรเทาสาธารณภัย
๓๐. การรักษาความสงบเรียบร้อย การส่งเสริมและสนับสนุนการป้องกันและรักษาความปลอดภัยในชีวิต และทรัพย์สิน
๓๑. กิจการอื่นใด ที่เป็นผลประโยชน์ของประชาชนในท้องถิ่นตามที่คณะกรรมการประกาศกำหนด

**อบต. มีความสำคัญต่อชุมชน (หมู่บ้าน/ตำบล) ดังนี้**

๑. เป็นองค์กรที่ทำหน้าที่พัฒนาตำบล ให้เจริญก้าวหน้าทั้งด้านเศรษฐกิจ สังคม และวัฒนธรรม
๒. เป็นหน่วยประสานทรัพยากรระหว่าง อบต. กับท้องถิ่นอื่น ๆ รวมทั้งหน่วยราชการ และหน่วยเอกชนอื่น ๆ
๓. เป็นเวทีประชาธิปไตยของประชาชนในการเลือกสมาชิกสภาท้องถิ่น (สมาชิกสภา อบต.) เข้าไปมีส่วนร่วมในการตัดสินใจใช้งบประมาณ รายได้ ทรัพย์สินและระดมทุนเพื่อให้เกิดประโยชน์ต่อการพัฒนาท้องถิ่น
๔. เป็นการส่งเสริมและพัฒนาคนในท้องถิ่น ให้ทำงานเพื่อท้องถิ่นของตนก่อให้เกิดการจ้างงานขึ้นในท้องถิ่น เช่น สมาชิกสภา อบต. พนักงานและลูกจ้างของ อบต.
๕. ส่งเสริมสิทธิและหน้าที่ของประชาชนให้มีส่วนร่วมในการพัฒนาท้องถิ่นตรวจสอบการทำงานและใช้สิทธิถอดถอน ผู้แทนของตน (สมาชิกสภา) ที่ไม่ทำงานเพื่อประโยชน์ของท้องถิ่น

### **โครงสร้าง อบต.ประกอบด้วย**

๑. สภาองค์การบริหารส่วนตำบล (สภา อบต.)
๒. คณะผู้บริหารองค์การบริหารส่วนตำบล (นายก อบต. และรองนายก อบต.)

### **สภาองค์การบริหารส่วนตำบล มีอำนาจหน้าที่ ดังต่อไปนี้**

๑. ให้ความเห็นชอบแผนพัฒนาองค์การบริหารส่วนตำบลเพื่อเป็นแนวทางในการบริหารกิจการขององค์การบริหารส่วนตำบล
๒. พิจารณาและให้ความเห็นชอบร่างข้อบัญญัติองค์การบริหารส่วนตำบลร่างข้อบัญญัติงบประมาณรายจ่ายประจำปี และร่างข้อบัญญัติงบประมาณรายจ่ายเพิ่มเติม
๓. ควบคุมการปฏิบัติงานของนายกองค์การบริหารส่วนตำบลให้เป็นไปตามกฎหมาย นโยบาย แผนพัฒนาองค์การบริหารส่วนตำบล ข้อบัญญัติ ระเบียบและข้อบังคับของทางราชการ

### **นายกองค์การบริหารส่วนตำบล มีอำนาจหน้าที่ ดังต่อไปนี้**

๑. กำหนดนโยบายโดยไม่ขัดต่อกฎหมาย และรับผิดชอบในการบริหารราชการขององค์การบริหารส่วนตำบลให้เป็นไปตามกฎหมายนโยบายแผนพัฒนาองค์การบริหารส่วนตำบล ข้อบัญญัติระเบียบและข้อบังคับของทางราชการ
๒. สั่งอนุญาตและอนุมัติเกี่ยวกับราชการขององค์การบริหารส่วนตำบล
๓. แต่งตั้งและถอดถอนรองนายกองค์การบริหารส่วนตำบลและเลขานุการนายกองค์การบริหารส่วนตำบล
๔. วางระเบียบเพื่อให้งานขององค์การบริหารส่วนตำบลเป็นไปด้วยความเรียบร้อย
๕. รักษาการให้เป็นไปตามข้อบัญญัติองค์การบริหารส่วนตำบล
๖. ปฏิบัติหน้าที่อื่นตามที่บัญญัติไว้ในพระราชบัญญัติและกฎหมายอื่น

### **บทบาทหน้าที่ของสมาชิกองค์การบริหารส่วนตำบล**

สมาชิกองค์การบริหารส่วนตำบลมีสิทธิลงคะแนนเสียงเลือกประธาน รองประธาน และเลขานุการสภาองค์การบริหารส่วนตำบล จาก ส.อบต. ที่มีอยู่ในสภา สามารถทำหน้าที่ตรวจสอบถ่วงดุลฝ่ายบริหารได้ด้วยวิธีต่างๆ ดังเช่น การตั้งกระทู้ถามนายกองค์การบริหารส่วนตำบลหรือรองนายกองค์การบริหารส่วนตำบลในเรื่องต่างๆที่เกี่ยวกับงานในหน้าที่ การเสนอข้อบัญญัติขอเปิดอภิปรายทั่วไปเพื่อให้ นายก อบต. แลงข้อเท็จจริงหรือแสดงความคิดเห็นในปัญหาเกี่ยวกับการบริหาร อบต. โดยไม่มีการลงมติได้ เพื่อควบคุมการปฏิบัติงานของนายก อบต. ให้เป็นไปตามกฎหมาย นโยบาย แผนพัฒนาองค์การบริหารส่วนตำบล ข้อบัญญัติ ระเบียบ และข้อบังคับของทางราชการ

นอกจากนี้ ส.อบต. ยังมีบทบาทหน้าที่ในกระบวนการนิติบัญญัติ ได้แก่ การลงคะแนนเสียงให้ความเห็นชอบแผนพัฒนาองค์การบริหารส่วนตำบล เพื่อเป็นแนวทางในการบริหารงานของ อบต. การพิจารณาและให้ความเห็นชอบร่างข้อบัญญัติองค์การบริหารส่วนตำบล ร่างข้อบัญญัติงบประมาณรายจ่ายประจำปีหรือร่างข้อบัญญัติงบประมาณรายจ่ายเพิ่มเติม

### **แนวทางปฏิบัติในด้านบทบาทและหน้าที่ในฐานะฝ่ายนิติบัญญัติ มีดังนี้**

๑. ต้องยึดมั่นในกติกาประชาธิปไตย เช่น การเลือกตั้งโดยเสรี การใช้สิทธิคัดค้าน การโต้แย้ง การแสดงความคิดเห็น อย่างกว้างขวาง การยอมรับและเคารพสิทธิของผู้อื่นการยอมรับความศักดิ์สิทธิ์ของกฎหมาย ฯลฯ
๒. ต้องมีวิถีการดำเนินชีวิตและบุคลิกลักษณะที่เป็นการส่งเสริมประชาธิปไตย เช่น เป็นผู้มีจิตใจกว้างขวาง ฟังเคารพ ในเหตุผล

**ประชาชนมีความสำคัญอย่างไรต่อ อบต.**

การทำให้ประชาชนเกิดความผาสุก ความเป็นอยู่ที่ดี ได้รับการอำนวยความสะดวก และได้รับการตอบสนองความต้องการ เป็นเป้าหมายของ อบต. เพื่อบรรลุเป้าหมายดังกล่าวอย่างมีประสิทธิภาพ ประชาชนต้องเข้ามามีส่วนร่วมดำเนินงานกับ อบต. ด้วย ซึ่งมีสาระสำคัญดังนี้

(๑) คัดเลือกคนดี มีความรู้ความสามารถเหมาะสมเข้าไปมีหน้าที่ ฝ่ายนิติบัญญัติของ อบต. คือ สมาชิกสภา อบต. และฝ่ายบริหาร อบต. คือ นายก อบต. ด้วยการเลือกตั้งโดยตรงของประชาชนตามกฎหมายเลือกตั้งท้องถิ่น

(๒) เข้าไปบริหารงาน อบต. โดยตรง ด้วยการสมัครรับเลือกตั้งเป็นสมาชิก อบต. หรือนายก อบต.

(๓) ลงคะแนนถอดถอนสมาชิกสภา อบต. หรือนายก อบต. ตามที่กฎหมายกำหนดหากเห็นว่าผู้นั้นไม่สมควรดำรงตำแหน่งต่อไป

(๔) เข้าซื้อหุ้นเสนอให้สภา อบต. ออกข้อบัญญัติ อบต. ตามที่กฎหมายกำหนด

(๕) เข้าฟังการประชุมสภา อบต. อย่างสม่ำเสมอ

(๖) ติดตามข้อมูลข่าวสารของ อบต. อย่างสม่ำเสมอ ร่วมกิจกรรมต่างๆที่ อบต. จัดขึ้น

ตรวจสอบการทำงานและพฤติกรรมของบุคลากร อบต. ให้คำแนะนำหรือสนับสนุนการดำเนินงานของ อบต.

(๗) ร่วมจัดทำแผนพัฒนาของ อบต. ทั้งแผนยุทธศาสตร์การพัฒนาและแผนพัฒนาขององค์การบริหารส่วนตำบลของ อบต.

(๘) ร่วมเป็นคณะกรรมการในการจัดซื้อ หรือการจัดจ้างโครงการต่างๆ ของ อบต. ทั้งโดยวิธีสอบราคา ประกวดราคา หรือวิธีพิเศษของ อบต. อย่างน้อยคณะละ ๒ คน

(๙) ปฏิบัติตามกฎหมายบ้านเมือง และข้อบัญญัติของ อบต.

(๑๐) เสียภาษีให้แก่ อบต. อย่างครบถ้วน

(๑๑) ประชาชนจะได้รับความคุ้มครองจากการกระทำฝ่าฝืนต่อความสงบเรียบร้อยหรือสวัสดิภาพของประชาชน หรือละเลยไม่ปฏิบัติตาม หรือปฏิบัติที่ไม่ชอบด้วยอำนาจหน้าที่ของนายก อบต. รองนายก อบต.

ประธานสภา อบต. หรือรองประธานสภา อบต. หากมีพฤติกรรมดังกล่าว นายอำเภอจะดำเนินการสอบสวนแล้ว รายงานผู้ว่าราชการจังหวัดสั่งให้บุคคลดังกล่าวพ้นจากตำแหน่ง

(๑๒) ประชาชนจะได้รับการแก้ไขปัญหา พัฒนาความเป็นอยู่ และได้รับการบริการสาธารณะจาก อบต. ตามอำนาจหน้าที่ของ อบต.

\*\*\*\*\*