



## กฎกระทรวง

ให้ใช้บังคับผังเมืองรวมจังหวัดเชียงราย

พ.ศ. ๒๕๕๖

อาศัยอำนาจตามความในมาตรา ๕ แห่งพระราชบัญญัติการผังเมือง พ.ศ. ๒๕๑๘ และ มาตรา ๒๖ วรรคหนึ่ง แห่งพระราชบัญญัติการผังเมือง พ.ศ. ๒๕๑๘ ซึ่งแก้ไขเพิ่มเติมโดย พระราชบัญญัติการผังเมือง (ฉบับที่ ๓) พ.ศ. ๒๕๓๕ อันเป็นกฎหมายที่มีบทบัญญัติบางประการ เกี่ยวกับการจำกัดสิทธิและเสรีภาพของบุคคล ซึ่งมาตรา ๒๙ ประกอบกับมาตรา ๓๓ มาตรา ๓๔ มาตรา ๔๑ มาตรา ๔๒ และมาตรา ๔๓ ของรัฐธรรมนูญแห่งราชอาณาจักรไทย บัญญัติให้กระทำได้ โดยอาศัยอำนาจตามบทบัญญัติแห่งกฎหมาย รัฐมนตรีว่าการกระทรวงมหาดไทยออกกฎกระทรวงไว้ ดังต่อไปนี้

ข้อ ๑ กฎกระทรวงนี้ให้ใช้บังคับได้มีกำหนดห้าปี

ข้อ ๒ ให้ใช้บังคับผังเมืองรวม ในท้องที่จังหวัดเชียงราย ภายในแนวเขตตามแผนที่ท้าย กฎกระทรวงนี้

ข้อ ๓ กฎกระทรวงนี้มีให้ใช้บังคับในท้องที่ที่มีการประกาศใช้บังคับกฎกระทรวงให้ใช้บังคับ ผังเมืองรวม

ข้อ ๔ การวางและจัดทำผังเมืองรวมตามกฎกระทรวงนี้ มีวัตถุประสงค์เพื่อใช้เป็นแนวทาง ในการพัฒนา และการดำรงรักษาเมืองและบริเวณที่เกี่ยวข้องหรือชนบท ในด้านการใช้ประโยชน์ ในทรัพย์สิน การคมนาคมและการขนส่ง การสาธารณสุขปโภค บริการสาธารณะ และสภาพแวดล้อม ในบริเวณแนวเขตตามข้อ ๒ ให้สอดคล้องกับการพัฒนาระบบเศรษฐกิจและสังคมของประเทศ ตามแผนพัฒนาเศรษฐกิจและสังคมแห่งชาติ

ข้อ ๕ ผังเมืองรวมตามกฎกระทรวงนี้ มีนโยบายและมาตรการเพื่อจัดระบบการใช้ประโยชน์ที่ดิน โคร่งข่ายคมนาคมขนส่งและบริการสาธารณะให้มีประสิทธิภาพ สามารถรองรับและสอดคล้องกับ การขยายตัวของชุมชนในอนาคต รวมทั้งส่งเสริมและพัฒนาเศรษฐกิจ โดยมีสาระสำคัญดังต่อไปนี้

(๑) ส่งเสริมและพัฒนาจังหวัดเชียงรายให้เป็นศูนย์กลางด้านการคมนาคมขนส่งและการค้าบริเวณชายแดนในระดับอนุภูมิภาคลุ่มน้ำโขง

(๒) ส่งเสริมและพัฒนาพื้นที่เกษตรกรรมให้เป็นแหล่งผลิตอาหารที่สำคัญของภูมิภาค

(๓) ส่งเสริมและพัฒนากระบวนการชลประทานให้มีประสิทธิภาพ และเอื้อประโยชน์ต่อการเกษตร การอยู่อาศัย และการท่องเที่ยว

(๔) ส่งเสริมและพัฒนาการบริการทางสังคม การสาธารณสุขโรคและสาธารณสุขการให้เพียงพอ และได้มาตรฐาน

(๕) ส่งเสริมและพัฒนาการท่องเที่ยวและแหล่งท่องเที่ยว

(๖) อนุรักษ์ศิลปวัฒนธรรมและโบราณสถานที่มีคุณค่าทางศิลปกรรม สถาปัตยกรรม ประวัติศาสตร์ และโบราณคดี

(๗) ส่งเสริมการอนุรักษ์ภูมิปัญญาท้องถิ่นและแหล่งหัตถอุตสาหกรรมชุมชน

(๘) อนุรักษ์ทรัพยากรธรรมชาติและสิ่งแวดล้อม

ข้อ ๖ การใช้ประโยชน์ที่ดินภายในเขตผังเมืองรวม ให้เป็นไปตามแผนผังกำหนดการใช้ประโยชน์ที่ดินตามที่ได้จำแนกประเภท และรายการประกอบแผนผังท้ายกฎกระทรวงนี้

ข้อ ๗ การใช้ประโยชน์ที่ดินตามแผนผังกำหนดการใช้ประโยชน์ที่ดินตามที่ได้จำแนกประเภทท้ายกฎกระทรวงนี้ ให้เป็นไปดังต่อไปนี้

(๑) ที่ดินในบริเวณหมายเลข ๑.๑ ถึงหมายเลข ๑.๒๖ ที่กำหนดไว้เป็นสีชมพู ให้เป็นที่ดินประเภทชุมชน

(๒) ที่ดินในบริเวณหมายเลข ๒.๑ และหมายเลข ๒.๒ ที่กำหนดไว้เป็นสีม่วง ให้เป็นที่ดินประเภทอุตสาหกรรมและคลังสินค้า

(๓) ที่ดินในบริเวณหมายเลข ๓.๑ ถึงหมายเลข ๓.๓๙ ที่กำหนดไว้เป็นสีเขียว ให้เป็นที่ดินประเภทชนบทและเกษตรกรรม

(๔) ที่ดินในบริเวณหมายเลข ๔.๑ ถึงหมายเลข ๔.๖๐ ที่กำหนดไว้เป็นสีเขียวมีกรอบและเส้นทแยงสีน้ำตาล ให้เป็นที่ดินประเภทปฏิรูปที่ดินเพื่อเกษตรกรรม

(๕) ที่ดินในบริเวณหมายเลข ๕.๑ และหมายเลข ๕.๒ ที่กำหนดไว้เป็นสีเขียวมีกรอบและเส้นทแยงสีขาว ให้เป็นที่ดินประเภทอนุรักษ์สภาพแวดล้อมเพื่อการท่องเที่ยว

(๖) ที่ดินในบริเวณหมายเลข ๖.๑ ถึงหมายเลข ๖.๒๖ ที่กำหนดไว้เป็นสีเขียวอ่อน มีเส้นทแยงสีขาว ให้เป็นที่ดินประเภทอนุรักษ์ป่าไม้

(๗) ที่ดินในบริเวณหมายเลข ๗ ที่กำหนดไว้เป็นสีน้ำตาลอ่อน ให้เป็นที่ดินประเภทอนุรักษ์เพื่อส่งเสริมเอกลักษณ์ศิลปวัฒนธรรมไทย

ข้อ ๘ ที่ดินประเภทชุมชน ให้ใช้ประโยชน์ที่ดินเพื่อการอยู่อาศัย พาณิชยกรรม สถาบันการศึกษา สถาบันศาสนา สถาบันราชการ การสาธารณูปโภคและสาธารณูปการ สำหรับการให้ประโยชน์ที่ดิน เพื่อกิจการอื่นให้เป็นไปตามที่กำหนด ดังต่อไปนี้

(๑) ให้ดำเนินการหรือประกอบกิจการได้ในอาคารที่ไม่ใช่อาคารสูงหรืออาคารขนาดใหญ่

(๒) ให้มีที่ว่างไม่น้อยกว่าร้อยละสามสิบของแปลงที่ดินที่ยื่นขออนุญาต

ที่ดินประเภทนี้ ห้ามใช้ประโยชน์ที่ดินเพื่อกิจการตามที่กำหนด ดังต่อไปนี้

(๑) โรงงานทุกจำพวกตามกฎหมายว่าด้วยโรงงาน เว้นแต่โรงงานตามประเภท ชนิด และ จำพวกที่กำหนดให้ดำเนินการได้ตามบัญชีท้ายกฎกระทรวงนี้ และโรงงานบำบัดน้ำเสียรวมของชุมชน

(๒) คลังน้ำมันเชื้อเพลิงและสถานที่ที่ใช้ในการเก็บรักษาน้ำมันเชื้อเพลิง ที่ไม่ใช่ก๊าซปิโตรเลียมเหลว และก๊าซธรรมชาติ เพื่อจำหน่ายที่ต้องขออนุญาตตามกฎหมายว่าด้วยการควบคุมน้ำมันเชื้อเพลิง เว้นแต่ เป็นสถานีบริการน้ำมันเชื้อเพลิง

(๓) สถานที่บรรจุก๊าซ สถานที่เก็บก๊าซ และห้องบรรจุก๊าซ สำหรับก๊าซปิโตรเลียมเหลว ตามกฎหมายว่าด้วยการควบคุมน้ำมันเชื้อเพลิง แต่ไม่หมายความรวมถึงสถานีบริการ ร้านจำหน่ายก๊าซ สถานที่ใช้ก๊าซ และสถานที่จำหน่ายอาหารที่ใช้ก๊าซ

(๔) เลี้ยงม้า โค กระบือ สุกร แพะ แกะ ห่าน เป็ด ไก่ ฝูง จระเข้ หรือสัตว์ป่า ตามกฎหมายว่าด้วยการสงวนและคุ้มครองสัตว์ป่า เพื่อการค้า

(๕) จัดสรรที่ดินเพื่อประกอบอุตสาหกรรม

(๖) การอยู่อาศัยหรือประกอบพาณิชยกรรมประเภทอาคารสูงหรืออาคารขนาดใหญ่

(๗) ไซโลเก็บผลิตผลทางการเกษตร

(๘) กำจัดมูลฝอย

การใช้ประโยชน์ที่ดินริมฝั่งแม่น้ำ ลำคลอง หรือแหล่งน้ำสาธารณะ ให้มีที่ว่างตามแนวขนาน ริมฝั่งตามสภาพธรรมชาติของแม่น้ำ ลำคลอง หรือแหล่งน้ำสาธารณะไม่น้อยกว่า ๖ เมตร เว้นแต่เป็น การก่อสร้างเพื่อการคมนาคมและขนส่งทางน้ำหรือการสาธารณูปโภค

ข้อ ๙ ที่ดินประเภทอุตสาหกรรมและคลังสินค้า ให้ใช้ประโยชน์ที่ดินเพื่ออุตสาหกรรม ที่ประกอบกิจการในลักษณะโรงงานตามกฎหมายว่าด้วยโรงงาน ตามประเภท ชนิด และจำพวก ที่กำหนดให้ดำเนินการได้ตามบัญชีท้ายกฎกระทรวงนี้ โรงงานบำบัดน้ำเสียรวมของชุมชน คลังสินค้า เกี่ยวกับอุตสาหกรรมที่ดำเนินการได้ในที่ดินประเภทนี้ สถาบันราชการ การสาธารณูปโภคและ สาธารณูปการ

การใช้ประโยชน์ที่ดินเพื่ออุตสาหกรรมตามวรรคหนึ่งต้องไม่เกินร้อยละยี่สิบของที่ดินในแต่ละตำบล และให้มีที่ว่างไม่น้อยกว่าร้อยละหกสิบของแปลงที่ดินที่ยื่นขออนุญาต ทั้งนี้ ต้องจัดที่ว่างดังกล่าว เป็นพื้นที่สีเขียวสำหรับปลูกต้นไม้ เพื่อเป็นแนวกันชนโดยรอบไม่น้อยกว่าร้อยละสามสิบของแปลงที่ดิน ที่ยื่นขออนุญาตและสัดส่วนการใช้ประโยชน์ที่ดินเพื่ออุตสาหกรรม

สำหรับการใช้ประโยชน์ที่ดินเพื่อกิจการอื่นให้เป็นไปตามที่กำหนด ดังต่อไปนี้

(๑) ให้ดำเนินการหรือประกอบกิจการได้ในอาคารที่มีความสูงไม่เกิน ๑๒ เมตร การวัดความสูงของอาคารให้วัดจากระดับพื้นดินที่ก่อสร้างถึงพื้นลาดฟ้า สำหรับอาคารทรงจั่วหรือปั้นหยาให้วัดจากระดับพื้นดินที่ก่อสร้างถึงยอดผนังของชั้นสูงสุด

(๒) ให้มีที่ว่างไม่น้อยกว่าร้อยละสามสิบของแปลงที่ดินที่ยื่นขออนุญาต เว้นแต่การใช้ประโยชน์ที่ดินเพื่อการอยู่อาศัยและพาณิชยกรรม ให้เป็นไปตามที่กำหนดในวรรคสาม (๑) เท่านั้น

ที่ดินประเภทนี้ ห้ามใช้ประโยชน์ที่ดินเพื่อกิจการตามที่กำหนด ดังต่อไปนี้

(๑) โรงงานทุกจำพวกตามกฎหมายว่าด้วยโรงงาน เว้นแต่โรงงานตามประเภท ชนิด และจำพวกที่กำหนดให้ดำเนินการได้ตามบัญชีท้ายกฎกระทรวงนี้ และโรงงานบำบัดน้ำเสียรวมของชุมชน

(๒) คลังน้ำมันเชื้อเพลิงและสถานที่ที่ใช้ในการเก็บรักษาน้ำมันเชื้อเพลิง ที่ไม่ใช่ก๊าซปิโตรเลียมเหลว และก๊าซธรรมชาติ เพื่อจำหน่ายที่ต้องขออนุญาตตามกฎหมายว่าด้วยการควบคุมน้ำมันเชื้อเพลิง เว้นแต่เป็นสถานีบริการน้ำมันเชื้อเพลิง

(๓) โรงแรมตามกฎหมายว่าด้วยโรงแรม

(๔) จัดสรรที่ดินเพื่อประกอบพาณิชยกรรม

(๕) จัดสรรที่ดินเพื่อการอยู่อาศัย

(๖) สถานสงเคราะห์หรือรับเลี้ยงเด็ก

(๗) สถานสงเคราะห์หรือรับเลี้ยงคนชรา

(๘) สถานสงเคราะห์หรือรับเลี้ยงคนพิการ

การใช้ประโยชน์ที่ดินริมฝั่งลำคลองหรือแหล่งน้ำสาธารณะ ให้มีที่ว่างตามแนวนานริมฝั่งตามสภาพธรรมชาติของลำคลองหรือแหล่งน้ำสาธารณะไม่น้อยกว่า ๖ เมตร เว้นแต่เป็นการก่อสร้างเพื่อการคมนาคมทางน้ำหรือการสาธารณูปโภค

ข้อ ๑๐ ที่ดินประเภทชนบทและเกษตรกรรม ให้ใช้ประโยชน์ที่ดินเพื่อเกษตรกรรมหรือเกี่ยวข้องกับเกษตรกรรม การอยู่อาศัย พาณิชยกรรม การท่องเที่ยว สถาบันการศึกษา สถาบันศาสนา สถาบันราชการ การสาธารณูปโภคและสาธารณูปการ

การใช้ประโยชน์ที่ดินเพื่อการอยู่อาศัยและพาณิชยกรรม ให้ดำเนินการหรือประกอบกิจการได้ในอาคารที่มีความสูงไม่เกิน ๑๒ เมตร การวัดความสูงของอาคารให้วัดจากระดับพื้นดินที่ก่อสร้างถึงพื้นลาดฟ้า สำหรับอาคารทรงจั่วหรือปั้นหยาให้วัดจากระดับพื้นดินที่ก่อสร้างถึงยอดผนังของชั้นสูงสุด

สำหรับการใช้ประโยชน์ที่ดินเพื่อกิจการอื่นให้เป็นไปตามที่กำหนด ดังต่อไปนี้

(๑) ให้ดำเนินการหรือประกอบกิจการได้ในอาคารที่มีความสูงไม่เกิน ๑๒ เมตร การวัดความสูงของอาคารให้วัดจากระดับพื้นดินที่ก่อสร้างถึงพื้นลาดฟ้า สำหรับอาคารทรงจั่วหรือปั้นหยาให้วัดจากระดับพื้นดินที่ก่อสร้างถึงยอดผนังของชั้นสูงสุด

(๒) ให้มีที่ว่างไม่น้อยกว่าร้อยละสามสิบของแปลงที่ดินที่ยื่นขออนุญาต

ที่ดินประเภทนี้ ห้ามใช้ประโยชน์ที่ดินเพื่อกิจการตามที่กำหนด ดังต่อไปนี้

(๑) โรงงานทุกจำพวกตามกฎหมายว่าด้วยโรงงาน เว้นแต่โรงงานตามประเภท ชนิด และจำพวกที่กำหนดให้ดำเนินการได้ตามบัญชีท้ายกฎกระทรวงนี้ และโรงงานบำบัดน้ำเสียรวมของชุมชน

(๒) คลังน้ำมันเชื้อเพลิงและสถานที่ที่ใช้ในการเก็บรักษาน้ำมันเชื้อเพลิง ที่ไม่ใช่ก๊าซปิโตรเลียมเหลว และก๊าซธรรมชาติ เพื่อจำหน่ายที่ต้องขออนุญาตตามกฎหมายว่าด้วยการควบคุมน้ำมันเชื้อเพลิง เว้นแต่เป็นสถานีบริการน้ำมันเชื้อเพลิง

(๓) สถานที่บรรจุก๊าซ สถานที่เก็บก๊าซ และห้องบรรจุก๊าซ สำหรับก๊าซปิโตรเลียมเหลว ตามกฎหมายว่าด้วยการควบคุมน้ำมันเชื้อเพลิง แต่ไม่หมายความรวมถึงสถานีบริการ ร้านจำหน่ายก๊าซ สถานที่ใช้ก๊าซ และสถานที่จำหน่ายอาหารที่ใช้ก๊าซ

(๔) จัดสรรที่ดินเพื่อประกอบอุตสาหกรรม

(๕) จัดสรรที่ดินเพื่อประกอบพาณิชยกรรม

(๖) การอยู่อาศัยหรือประกอบพาณิชยกรรมประเภทอาคารขนาดใหญ่

การใช้ประโยชน์ที่ดินริมฝั่งแม่น้ำ ลำคลอง หรือแหล่งน้ำสาธารณะ ให้มีที่ว่างตามแนวขนานริมฝั่งตามสภาพธรรมชาติของแม่น้ำ ลำคลอง หรือแหล่งน้ำสาธารณะไม่น้อยกว่า ๖ เมตร เว้นแต่เป็นการก่อสร้างเพื่อการคมนาคมและขนส่งทางน้ำหรือการสาธารณูปโภค

ข้อ ๑๑ ที่ดินประเภทปฏิรูปที่ดินเพื่อเกษตรกรรม ให้ใช้ประโยชน์ที่ดินเพื่อการปฏิรูปที่ดินเพื่อเกษตรกรรมตามกฎหมายว่าด้วยการปฏิรูปที่ดินเพื่อเกษตรกรรม การสาธารณูปโภคและสาธารณูปการเท่านั้น

การใช้ประโยชน์ที่ดินเพื่อการอยู่อาศัยและพาณิชยกรรม ให้ดำเนินการหรือประกอบกิจการได้ในอาคารที่มีความสูงไม่เกิน ๑๒ เมตร การวัดความสูงของอาคารให้วัดจากระดับพื้นดินที่ก่อสร้างถึงพื้นลาดฟ้า สำหรับอาคารทรงจั่วหรือปั้นหยาให้วัดจากระดับพื้นดินที่ก่อสร้างถึงยอดผนังของชั้นสูงสุด

การใช้ประโยชน์ที่ดินริมฝั่งแม่น้ำ ลำคลอง หรือแหล่งน้ำสาธารณะ ให้มีที่ว่างตามแนวขนานริมฝั่งตามสภาพธรรมชาติของแม่น้ำ ลำคลอง หรือแหล่งน้ำสาธารณะไม่น้อยกว่า ๖ เมตร เว้นแต่เป็นการก่อสร้างเพื่อการคมนาคมและขนส่งทางน้ำหรือการสาธารณูปโภค

ข้อ ๑๒ ที่ดินประเภทอนุรักษ์สภาพแวดล้อมเพื่อการท่องเที่ยว ให้ใช้ประโยชน์ที่ดินเพื่อนันทนาการหรือเกี่ยวข้องกับนันทนาการ การรักษาคุณภาพสิ่งแวดล้อม การท่องเที่ยวหรือเกี่ยวข้องกับการท่องเที่ยว หรือสาธารณประโยชน์เท่านั้น

การใช้ประโยชน์ที่ดินริมฝั่งแหล่งน้ำสาธารณะ ให้มีที่ว่างตามแนวขนานริมฝั่งตามสภาพธรรมชาติของแหล่งน้ำสาธารณะไม่น้อยกว่า ๖ เมตร เว้นแต่เป็นการก่อสร้างเพื่อการคมนาคมทางน้ำหรือการสาธารณูปโภค

ข้อ ๑๓ ที่ดินประเภทอนุรักษ์ป่าไม้ ให้ใช้ประโยชน์ที่ดินเพื่อการสงวนและคุ้มครองดูแลรักษาหรือบำรุงป่าไม้ สัตว์ป่า ต้นน้ำ ลำธาร และทรัพยากรธรรมชาติอื่น ๆ ตามมติคณะรัฐมนตรีและกฎหมายที่เกี่ยวกับการป่าไม้ การสงวนและคุ้มครองสัตว์ป่า และการส่งเสริมและรักษาคุณภาพสิ่งแวดล้อมแห่งชาติเท่านั้น

ที่ดินประเภทนี้ซึ่งเอกชนเป็นเจ้าของหรือผู้ครอบครองโดยชอบด้วยกฎหมาย ให้ใช้ประโยชน์ที่ดินเพื่อเกษตรกรรม หรือการอยู่อาศัยประเภทบ้านเดี่ยวที่มีใช้การจัดสรรที่ดินที่มีความสูงของอาคารไม่เกิน ๖ เมตร และมีขนาดพื้นที่อาคารไม่เกิน ๒๐๐ ตารางเมตร เท่านั้น การวัดความสูงของอาคารให้วัดจากระดับพื้นดินที่ก่อสร้างถึงพื้นดาดฟ้า สำหรับอาคารทรงจั่วหรือปั้นหยาให้วัดจากระดับพื้นดินที่ก่อสร้างถึงยอดผนังของชั้นสูงสุด

ข้อ ๑๔ ที่ดินประเภทอนุรักษ์เพื่อส่งเสริมเอกลักษณ์ศิลปวัฒนธรรมไทย ให้ใช้ประโยชน์ที่ดินเพื่อการอนุรักษ์เมืองโบราณและโบราณสถานเพื่อส่งเสริมเอกลักษณ์ศิลปวัฒนธรรมและสถาปัตยกรรมท้องถิ่น หัตถอุตสาหกรรม การท่องเที่ยว การอยู่อาศัย เกษตรกรรม สถาบันการศึกษา สถาบันราชการ การสาธารณสุข โภคและสาธารณสุขการหรือสาธารณสุขประโยชน์

การใช้ประโยชน์ที่ดินเพื่อการอยู่อาศัย ให้ดำเนินการหรือประกอบกิจการได้ในอาคารที่มีความสูงไม่เกิน ๘ เมตร การวัดความสูงของอาคารให้วัดจากระดับพื้นดินที่ก่อสร้างถึงพื้นดาดฟ้า สำหรับอาคารทรงจั่วหรือปั้นหยาให้วัดจากระดับพื้นดินที่ก่อสร้างถึงยอดผนังของชั้นสูงสุด

สำหรับการใช้ประโยชน์ที่ดินเพื่อกิจการอื่นให้เป็นไปตามที่กำหนด ดังต่อไปนี้

(๑) ให้ดำเนินการหรือประกอบกิจการได้ในอาคารที่มีความสูงไม่เกิน ๘ เมตร การวัดความสูงของอาคารให้วัดจากระดับพื้นดินที่ก่อสร้างถึงพื้นดาดฟ้า สำหรับอาคารทรงจั่วหรือปั้นหยาให้วัดจากระดับพื้นดินที่ก่อสร้างถึงยอดผนังของชั้นสูงสุด

(๒) ให้มีที่ว่างไม่น้อยกว่าร้อยละสามสิบของแปลงที่ดินที่ยื่นขออนุญาต

ที่ดินประเภทนี้ ห้ามใช้ประโยชน์ที่ดินเพื่อกิจการตามที่กำหนด ดังต่อไปนี้

(๑) โรงงานทุกจำพวกตามกฎหมายว่าด้วยโรงงาน

(๒) คลังน้ำมันเชื้อเพลิงและสถานที่ที่ใช้ในการเก็บรักษาน้ำมันเชื้อเพลิง ที่ไม่ใช่ก๊าซปิโตรเลียมเหลว และก๊าซธรรมชาติ เพื่อจำหน่ายที่ต้องขออนุญาตตามกฎหมายว่าด้วยการควบคุมน้ำมันเชื้อเพลิง เว้นแต่เป็นสถานีบริการน้ำมันเชื้อเพลิง

(๓) สถานที่บรรจุก๊าซ สถานที่เก็บก๊าซ และห้องบรรจุก๊าซ สำหรับก๊าซปิโตรเลียมเหลว ตามกฎหมายว่าด้วยการควบคุมน้ำมันเชื้อเพลิง แต่ไม่หมายความรวมถึงสถานีบริการ ร้านจำหน่ายก๊าซ สถานที่ใช้ก๊าซ และสถานที่จำหน่ายอาหารที่ใช้ก๊าซ

(๔) เลี้ยงม้า โค กระบือ สุกร แพะ แกะ ห่าน เป็ด ไก่ ภูเขา จระเข้ หรือสัตว์ป่า ตามกฎหมายว่าด้วยการสงวนและคุ้มครองสัตว์ป่า เพื่อการค้า

(๕) สุสานและฌาปนสถานตามกฎหมายว่าด้วยสุสานและฌาปนสถาน

(๖) การอยู่อาศัยหรือประกอบพาณิชย์กรรมประเภทอาคารขนาดใหญ่

(๗) สถานีขนส่งสินค้าหรือขนถ่ายสินค้า

(๘) ไซโลเก็บผลิตผลทางการเกษตร

(๙) การกำจัดมูลฝอย

(๑๐) ซ้ำขายหรือเก็บเศษวัสดุ

การใช้ประโยชน์ที่ดินริมฝั่งแหล่งน้ำสาธารณะ ให้มีที่ว่างตามแนวนานริมฝั่งตามสภาพธรรมชาติของแหล่งน้ำสาธารณะไม่น้อยกว่า ๖ เมตร เว้นแต่เป็นการก่อสร้างเพื่อการคมนาคมทางน้ำหรือการสาธารณูปโภค

ข้อ ๑๕ ให้ผู้มีอำนาจหน้าที่ในการควบคุมการก่อสร้างอาคารหรือการประกอบกิจการในเขตผังเมืองรวมปฏิบัติตามการให้เป็นไปตามกฎกระทรวงนี้

ให้ไว้ ณ วันที่ ๑๕ กุมภาพันธ์ พ.ศ. ๒๕๕๖

จตุรพงศ์ เรืองสุวรรณ

รัฐมนตรีว่าการกระทรวงมหาดไทย

บัญชีท้ายกฎกระทรวงให้ใช้บังคับผังเมืองรวมจังหวัดเชียงราย

พ.ศ. ๒๕๕๖

ลำดับที่	ประเภทหรือชนิดของโรงงาน	ที่ดินประเภท								
		ชุมชน			ชนบทและเกษตรกรรม			อุตสาหกรรมและคลังสินค้า		
		โรงงานจำพวกที่			โรงงานจำพวกที่			โรงงานจำพวกที่		
		๑	๒	๓	๑	๒	๓	๑	๒	๓
๑	โรงงานประกอบกิจการเกี่ยวกับการบ่มใบชาหรือใบยาสูบ					ได้	ได้		ได้	ได้
๒	โรงงานประกอบกิจการเกี่ยวกับผลิตผลเกษตรกรรม อย่างใดอย่างหนึ่งหรือหลายอย่าง ดังต่อไปนี้									
	(๑) การต้ม นึ่ง หรืออบพืชหรือเมล็ดพืช					ได้	ได้		ได้	
	(๒) การกะเทาะเมล็ดหรือเปลือกเมล็ดพืช					ได้	ได้		ได้	
	(๓) การอัดปอหรือใบยาสูบ					ได้	ได้		ได้	ได้
	(๔) การเก็บรักษาหรือลำเลียงพืช เมล็ดพืช หรือผลิตผลจากพืชในไซโล โกดัง หรือคลังสินค้า						ได้			ได้
	(๕) การบด ปั่น หรือย่อยส่วนต่าง ๆ ของพืชซึ่งมีไซเมล็ดพืชหรือหัวพืช					ได้	ได้		ได้	
	(๖) การเผาถ่านจากกะลามะพร้าว หรือการบดถ่าน หรือแบ่งบรรจุผงถ่านที่เผาได้จากกะลามะพร้าว						ได้			ได้
	(๗) การเพาะเชื้อเห็ด กล้วยไม้ หรือถั่วงอก	ได้			ได้	ได้	ได้		ได้	ได้
	(๘) การร่อน ล้าง คัด หรือแยกขนาดหรือคุณภาพของผลิตผลเกษตรกรรม				ได้	ได้	ได้		ได้	ได้
	(๙) การถนอมผลิตผลเกษตรกรรมโดยวิธีฉายรังสี						ได้			ได้
	(๑๐) การฟักไข่โดยใช้ตู้อบ				ได้					
๔	โรงงานประกอบกิจการเกี่ยวกับสัตว์ซึ่งมีไข่สัตว์น้ำ อย่างใดอย่างหนึ่งหรือหลายอย่าง ดังต่อไปนี้									
	(๑) การฆ่าสัตว์						ได้			ได้
	(๒) การถนอมเนื้อสัตว์โดยวิธีอบ ร่มควัน ไล่เกลือ ดอง ตากแห้ง หรือทำให้เยือกแข็ง โดยฉับพลันหรือเหือดแห้ง	ได้			ได้	ได้	ได้		ได้	ได้





ลำดับที่	ประเภทหรือชนิดของโรงงาน	ที่ดินประเภท								
		ชุมชน			ชนบทและเกษตรกรรม			อุตสาหกรรมและคลังสินค้า		
		โรงงานจำพวกที่			โรงงานจำพวกที่			โรงงานจำพวกที่		
		๑	๒	๓	๑	๒	๓	๑	๒	๓
๙	โรงงานประกอบกิจการเกี่ยวกับเมล็ดพืชหรือหัวพืช อย่างใดอย่างหนึ่งหรือหลายอย่าง ดังต่อไปนี้									
	(๑) การสี ฝัด หรือขัดข้าว	ได้	ได้	ได้	ได้	ได้	ได้		ได้	ได้
	(๒) การทำแป้ง						ได้			
	(๓) การป่นหรือบดเมล็ดพืชหรือหัวพืช				ได้	ได้	ได้		ได้	ได้
	(๔) การผลิตอาหารสำเร็จรูปจากเมล็ดพืชหรือหัวพืช	ได้			ได้		ได้			
(๕) การปอกหัวพืชหรือทำหัวพืชให้เป็นเส้น แวน หรือแท่ง	ได้			ได้	ได้	ได้		ได้	ได้	
๑๐	โรงงานประกอบกิจการเกี่ยวกับอาหารจากแป้ง อย่างใดอย่างหนึ่งหรือหลายอย่าง ดังต่อไปนี้									
	(๑) การทำขนมปังหรือขนมเค้ก	ได้	ได้	ได้	ได้	ได้	ได้		ได้	ได้
	(๒) การทำขนมปังกรอบหรือขนมอบแห้ง	ได้	ได้	ได้	ได้	ได้	ได้		ได้	ได้
(๓) การทำผลิตภัณฑ์อาหารจากแป้งเป็นเส้น เม็ด หรือชิ้น	ได้	ได้	ได้	ได้	ได้	ได้		ได้	ได้	
๑๑	โรงงานประกอบกิจการเกี่ยวกับน้ำตาลซึ่งทำจากอ้อย บีช หญ้าหวาน หรือพืชอื่นที่ให้ความหวาน อย่างใดอย่างหนึ่งหรือหลายอย่าง ดังต่อไปนี้									
	(๑) การทำน้ำเชื่อม				ได้	ได้	ได้		ได้	ได้
(๒) การทำน้ำตาลจากน้ำหวานของต้นมะพร้าว ต้นตาลโตนต หรือพืชอื่น ๆ ซึ่งมีไซอ้อย	ได้			ได้						
๑๒	โรงงานประกอบกิจการเกี่ยวกับชา กาแฟ โกโก้ ช็อกโกแลต หรือขนมหวาน อย่างใดอย่างหนึ่งหรือหลายอย่าง ดังต่อไปนี้									
	(๑) การทำใบชาแห้งหรือใบชาผง				ได้	ได้	ได้		ได้	ได้
	(๒) การคั่ว บด หรือป่นกาแฟหรือการทำกาแฟผง		ได้			ได้	ได้		ได้	ได้
	(๓) การทำโกโก้ผงหรือขนมจากโกโก้	ได้	ได้		ได้	ได้	ได้		ได้	ได้
	(๔) การทำช็อกโกแลต ช็อกโกแลตผง หรือขนมจากช็อกโกแลต	ได้			ได้	ได้	ได้		ได้	ได้
	(๕) การทำเค้กฮวยผิง ชิงผิง หรือเครื่องดื่มชนิดผงจากพืชอื่น ๆ	ได้			ได้	ได้	ได้		ได้	ได้
(๖) การทำมะขามอัดเม็ด มะนาวอัดเม็ด หรือผลไม้อัดเม็ด	ได้			ได้	ได้	ได้		ได้	ได้	

ลำดับที่	ประเภทหรือชนิดของโรงงาน	ที่ดินประเภท								
		ชุมชน			ชนบทและเกษตรกรรม			อุตสาหกรรมและคลังสินค้า		
		โรงงานจำพวกที่			โรงงานจำพวกที่			โรงงานจำพวกที่		
		๑	๒	๓	๑	๒	๓	๑	๒	๓
	(๗) การเชื่อมหรือแช่ผลไม้หรือเปลือกผลไม้ หรือการเคลือบผลไม้หรือเปลือกผลไม้ด้วยน้ำตาล	ได้			ได้	ได้	ได้		ได้	ได้
	(๘) การอบหรือคั่วถั่วหรือเมล็ดผลไม้ (Nuts) หรือการเคลือบถั่วหรือเมล็ดผลไม้ (Nuts) ด้วยน้ำตาล กาแฟ โกโก้ หรือช็อกโกแลต	ได้			ได้	ได้	ได้		ได้	ได้
	(๑๐) การทำลูกกวาดหรือทอฟฟี่	ได้			ได้	ได้	ได้		ได้	ได้
	(๑๑) การทำไอศกรีม	ได้			ได้	ได้	ได้		ได้	ได้
๑๓	โรงงานประกอบกิจการเกี่ยวกับเครื่องปรุงหรือเครื่องประกอบอาหาร อย่างใดอย่างหนึ่งหรือหลายอย่าง ดังต่อไปนี้									
	(๖) การทำน้ำมันสลัด	ได้			ได้	ได้	ได้		ได้	ได้
	(๗) การบดหรือปั่นเครื่องเทศ	ได้			ได้	ได้	ได้		ได้	ได้
	(๘) การทำพริกปั่น พริกไทยปั่น หรือเครื่องแกง	ได้			ได้	ได้	ได้		ได้	ได้
๑๔	โรงงานประกอบกิจการเกี่ยวกับการทำน้ำแข็ง หรือตัด ซอย บด หรือย่อยน้ำแข็ง					ได้	ได้		ได้	ได้
๑๕	โรงงานประกอบกิจการเกี่ยวกับอาหารสัตว์ อย่างใดอย่างหนึ่งหรือหลายอย่าง ดังต่อไปนี้									
	(๑) การทำอาหารผสมหรืออาหารสำเร็จรูปสำหรับสัตว์เลี้ยง (เฉพาะในบริเวณฟาร์มปศุสัตว์)					ได้	ได้		ได้	ได้
๑๖	โรงงานต้ม กลั่น หรือผสมสุรา						ได้			ได้
๑๗	โรงงานผลิตเอทิลแอลกอฮอล์ซึ่งมิใช่เอทิลแอลกอฮอล์ที่ผลิตจากกากซัลไฟต์ในการทำเยื่อกระดาษ						ได้			ได้
๑๘	โรงงานทำหรือผสมสุรจากผลไม้						ได้			
๑๙	โรงงานประกอบกิจการเกี่ยวกับมอลต์หรือเบียร์ อย่างใดอย่างหนึ่งหรือหลายอย่าง ดังต่อไปนี้									
	(๑) การทำป่น หรือบดมอลต์						ได้			ได้
	(๒) การทำเบียร์ (เฉพาะในสถานบริการ)			ได้			ได้			ได้
๒๐	โรงงานประกอบกิจการเกี่ยวกับน้ำดื่ม เครื่องดื่มที่ไม่มีแอลกอฮอล์ น้ำอัดลม หรือน้ำแร่ อย่างใดอย่างหนึ่งหรือหลายอย่าง ดังต่อไปนี้									
	(๑) การทำน้ำดื่ม	ได้			ได้	ได้			ได้	ได้

ลำดับที่	ประเภทหรือชนิดของโรงงาน	ที่ดินประเภท								
		ชุมชน			ชนบทและเกษตรกรรม			อุตสาหกรรมและคลังสินค้า		
		โรงงานจำพวกที่			โรงงานจำพวกที่			โรงงานจำพวกที่		
		๑	๒	๓	๑	๒	๓	๑	๒	๓
	(๒) การทำเครื่องดื่มน้ำที่ไม่มีแอลกอฮอล์					ได้			ได้	ได้
	(๔) การทำน้ำแร่				ได้	ได้			ได้	ได้
๒๑	โรงงานประกอบกิจการเกี่ยวกับยาสูบ ยาอัด ยาเส้น ยาเคี้ยว หรือยานัตถ์ อย่างใดอย่างหนึ่งหรือหลายอย่าง ดังต่อไปนี้									
	(๑) การอบใบยาสูบให้แห้งหรือการรูดก้านใบยาสูบ					ได้			ได้	ได้
	(๓) การทำยาอัด ยาเส้น ยาเส้นปรุง หรือยาเคี้ยว		ได้			ได้			ได้	ได้
	(๔) การทำยานัตถ์					ได้			ได้	ได้
๒๒	โรงงานประกอบกิจการเกี่ยวกับสิ่งทอ ด้าย หรือเส้นใยซึ่งมีใยหิน (Asbestos) อย่างใดอย่างหนึ่งหรือหลายอย่าง ดังต่อไปนี้									
	(๒) การทอหรือการเตรียมเส้นด้ายยืนสำหรับการทอ	ได้	ได้			ได้	ได้		ได้	ได้
	(๔) การพิมพ์สิ่งทอ (เฉพาะการพิมพ์สิ่งทอพื้นเมือง)						ได้			ได้
๒๓	โรงงานประกอบกิจการเกี่ยวกับผลิตภัณฑ์จากสิ่งทอซึ่งมีใช้เครื่องนุ่งห่ม อย่างใดอย่างหนึ่งหรือหลายอย่าง ดังต่อไปนี้									
	(๑) การทำผลิตภัณฑ์จากสิ่งทอเป็นเครื่องใช้ในบ้าน	ได้	ได้			ได้	ได้		ได้	ได้
	(๒) การทำถุงหรือกระสอบซึ่งมีใช้ถุงหรือกระสอบพลาสติก	ได้				ได้	ได้		ได้	ได้
	(๓) การทำผลิตภัณฑ์จากผ้าใบ	ได้				ได้	ได้		ได้	ได้
	(๔) การตกแต่งหรือเย็บปักถักร้อยสิ่งทอ	ได้				ได้	ได้		ได้	ได้
๒๔	โรงงานถักผ้า ผ้าลูกไม้ หรือเครื่องนุ่งห่มด้วยด้ายหรือเส้นใย หรือฟอกย้อมสีหรือแต่งสำเร็จผ้าผ้าลูกไม้ หรือเครื่องนุ่งห่มที่ถักด้วยด้ายหรือเส้นใย	ได้				ได้	ได้		ได้	ได้
๒๕	โรงงานผลิตเส้นหรือพรมด้วยวิธีทอ สาน ถัก หรือผูกให้เป็นปุยซึ่งมีใช้เส้นหรือพรมที่ทำด้วยยางหรือพลาสติกหรือพรมน้ำมัน	ได้				ได้	ได้		ได้	ได้



ลำดับที่	ประเภทหรือชนิดของโรงงาน	ที่ดินประเภท								
		ชุมชน			ชนบทและเกษตรกรรม			อุตสาหกรรมและคลังสินค้า		
		โรงงานจำพวกที่			โรงงานจำพวกที่			โรงงานจำพวกที่		
		๑	๒	๓	๑	๒	๓	๑	๒	๓
	(๕) การทำผลิตภัณฑ์จากไม้ก๊อก	ได้	ได้		ได้	ได้			ได้	ได้
๓๗	โรงงานทำเครื่องเรือนหรือเครื่องตกแต่งภายในอาคารจากไม้ แก้ว ยาง หรือโลหะอื่น ซึ่งมีใช้เครื่องเรือนหรือเครื่องตกแต่งภายในอาคารจากพลาสติกอัดเข้ารูป และรวมถึงชิ้นส่วนของ ผลิตภัณฑ์ดังกล่าว									ได้
๓๘	โรงงานผลิตภาชนะบรรจุจากกระดาษทุกชนิดหรือแผ่นกระดาษไฟเบอร์ (Fibreboard)	ได้			ได้	ได้			ได้	ได้
๔๑	โรงงานประกอบกิจการเกี่ยวกับ (๑) การพิมพ์ การทำแม่พิมพ์เอกสาร การเย็บเล่ม ทำปก หรือตกแต่งสิ่งพิมพ์	ได้	ได้		ได้				ได้	
	(๒) การทำแม่พิมพ์โลหะ									ได้
๔๗	โรงงานประกอบกิจการเกี่ยวกับสบู่ เครื่องสำอาง หรือสิ่งปรุงแต่งร่างกาย อย่างใดอย่างหนึ่ง หรือหลายอย่าง ดังต่อไปนี้									
	(๓) การทำเครื่องสำอางหรือสิ่งปรุงแต่งร่างกาย				ได้	ได้			ได้	ได้
	(๔) การทำยาสีฟัน				ได้	ได้			ได้	ได้
๕๒	โรงงานประกอบกิจการเกี่ยวกับยาง อย่างใดอย่างหนึ่งหรือหลายอย่าง ดังต่อไปนี้									
	(๑) การทำยางแผ่นในขั้นต้นจากน้ำยางธรรมชาติซึ่งมีใช้การทำในสวนยางหรือป่า								ได้	
(๒) การหั่น ผสม รีดให้เป็นแผ่น หรือตัดแผ่นยางธรรมชาติซึ่งมีใช้การทำในสวนยางหรือป่า						ได้			ได้	ได้
๕๕	โรงงานผลิตผลิตภัณฑ์เครื่องกระเบื้องเคลือบ เครื่องปั้นดินเผา หรือเครื่องดินเผา และรวมถึงการเตรียม วัสดุเพื่อการดังกล่าว	ได้			ได้	ได้			ได้	ได้
๕๖	โรงงานผลิตอิฐจากดินเหนียว				ได้	ได้			ได้	ได้

ลำดับที่	ประเภทหรือชนิดของโรงงาน	ที่ดินประเภท									
		ชุมชน			ชนบทและเกษตรกรรม			อุตสาหกรรมและคลังสินค้า			
		โรงงานจำพวกที่			โรงงานจำพวกที่			โรงงานจำพวกที่			
		๑	๒	๓	๑	๒	๓	๑	๒	๓	
๕๗	โรงงานประกอบกิจการเกี่ยวกับซีเมนต์ ปูนขาว หรือปูนปลาสเตอร์ อย่างใดอย่างหนึ่งหรือหลายอย่าง ดังต่อไปนี้ (๓) การผสมซีเมนต์ ปูนขาว หรือปูนปลาสเตอร์อย่างใดอย่างหนึ่งหรือหลายอย่างเข้าด้วยกัน หรือการผสมซีเมนต์ ปูนขาว หรือปูนปลาสเตอร์อย่างใดอย่างหนึ่งหรือหลายอย่างเข้ากับวัสดุอื่น							ได้		ได้	
๕๘	โรงงานประกอบกิจการเกี่ยวกับผลิตภัณฑ์โลหะ อย่างใดอย่างหนึ่งหรือหลายอย่าง ดังต่อไปนี้ (๑) การทำผลิตภัณฑ์คอนกรีต ผลิตภัณฑ์คอนกรีตผสม ผลิตภัณฑ์ยิปซัม หรือผลิตภัณฑ์ปูนปลาสเตอร์						ได้		ได้	ได้	
๖๑	โรงงานผลิต ตบแต่ง ดัดแปลง หรือซ่อมแซมเครื่องมือหรือเครื่องใช้ที่ทำด้วยเหล็กหรือเหล็กกล้า และรวมถึงส่วนประกอบหรืออุปกรณ์ของเครื่องมือหรือเครื่องใช้ดังกล่าว	ได้			ได้	ได้			ได้	ได้	
๖๒	โรงงานผลิต ตบแต่ง ดัดแปลง หรือซ่อมแซมเครื่องเรือนหรือเครื่องตกแต่งภายในอาคารที่ทำจากโลหะหรือโลหะเป็นส่วนใหญ่ และรวมถึงส่วนประกอบหรืออุปกรณ์ของเครื่องเรือนหรือเครื่องตกแต่งดังกล่าว	ได้			ได้	ได้			ได้	ได้	
๖๓	โรงงานประกอบกิจการเกี่ยวกับผลิตภัณฑ์โลหะสำหรับการก่อสร้างหรือติดตั้งอย่างใดอย่างหนึ่งหรือหลายอย่าง ดังต่อไปนี้ (๒) การทำส่วนประกอบสำหรับการก่อสร้างอาคาร						ได้	ได้		ได้	ได้
๖๔	โรงงานประกอบกิจการเกี่ยวกับผลิตภัณฑ์โลหะ อย่างใดอย่างหนึ่งหรือหลายอย่าง ดังต่อไปนี้ (๑) การทำภาชนะบรรจุ						ได้	ได้		ได้	ได้
	(๑๒) การตัด พับ หรือม้วนโลหะ							ได้		ได้	ได้
	(๑๓) การกลึง เจาะ คว้าน กัด ไส เจียน หรือเชื่อมโลหะทั่วไป							ได้		ได้	ได้
๖๕	โรงงานผลิต ประกอบ ดัดแปลง หรือซ่อมแซมเครื่องยนต์ เครื่องกังหัน และรวมถึงส่วนประกอบหรืออุปกรณ์ของเครื่องยนต์หรือเครื่องกังหันดังกล่าว	ได้	ได้		ได้	ได้			ได้	ได้	

ลำดับที่	ประเภทหรือชนิดของโรงงาน	ที่ดินประเภท								
		ชุมชน			ชนบทและเกษตรกรรม			อุตสาหกรรมและคลังสินค้า		
		โรงงานจำพวกที่			โรงงานจำพวกที่			โรงงานจำพวกที่		
		๑	๒	๓	๑	๒	๓	๑	๒	๓
๖๖	โรงงานผลิต ประกอบ ดัดแปลง หรือซ่อมแซมเครื่องจักรสำหรับใช้ในการกลึงกรรมหรือการเลี้ยวสัตว์ และรวมถึงส่วนประกอบหรืออุปกรณ์ของเครื่องจักรดังกล่าว	ได้			ได้	ได้			ได้	ได้
๖๗	โรงงานประกอบกิจการเกี่ยวกับเครื่องจักร ส่วนประกอบ หรืออุปกรณ์ของเครื่องจักรสำหรับประดิษฐ์โลหะหรือไม้ อย่างใดอย่างหนึ่งหรือหลายอย่าง ดังต่อไปนี้ (๑) การทำ ดัดแปลง หรือซ่อมแซมเครื่องจักรสำหรับโรงเลื่อย ไซ ทำเครื่องเรือน หรือทำไม้วีเนียร์ (๒) การทำ ดัดแปลง หรือซ่อมแซมเครื่องกลึง เครื่องคว้าน เครื่องเจาะ เครื่องกัด (Milling Machines) เครื่องเจียน เครื่องตัด (Shearing Machines) หรือเครื่องไส (Shaping Machines) (๓) การทำ ดัดแปลง หรือซ่อมแซมเครื่องเลื่อยตัดโลหะด้วยเครื่องยนต์หรือเครื่องขีด (๔) การทำ ดัดแปลง หรือซ่อมแซมเครื่องทุบโลหะ (Drop Forges or Forging Machines) (๕) การทำ ดัดแปลง หรือซ่อมแซมเครื่องตีรีด เครื่องทำให้หลอมละลายหรือเชื่อมโดยไม่ใช้ไฟฟ้า (๖) การทำ ดัดแปลง หรือซ่อมแซมแบบ (Dies) หรือเครื่องจับ (Jigs) สำหรับใช้กับเครื่องมือกล (๗) การทำ ดัดแปลง หรือซ่อมแซมแบบ (Dies) หรือเครื่องจับ (Jigs) สำหรับใช้กับเครื่องมือกล (๘) การทำส่วนประกอบหรืออุปกรณ์สำหรับเครื่องจักรตาม (๑) ถึง (๗)	ได้			ได้	ได้			ได้	ได้
		ได้			ได้	ได้			ได้	ได้
		ได้			ได้					
		ได้			ได้					
		ได้			ได้					
		ได้			ได้					
		ได้			ได้					
		ได้			ได้					
๖๘	โรงงานผลิต ประกอบ ดัดแปลง หรือซ่อมแซมเครื่องจักรสำหรับอุตสาหกรรมกระดาษ เคมี อาหาร การปั้นทอ การพิมพ์ การผลิตซีเมนต์หรือผลิตภัณฑ์ดินเหนียว การก่อสร้าง การทำเหมืองแร่ การเจาะหาปิโตรเลียม หรือการกลั่นน้ำมัน และรวมถึงส่วนประกอบหรืออุปกรณ์ของเครื่องจักรดังกล่าว	ได้			ได้	ได้			ได้	ได้
๖๙	โรงงานผลิต ประกอบ ดัดแปลง หรือซ่อมแซมเครื่องคำนวณ เครื่องทำบัญชี เครื่องจักรสำหรับระบบบัตรเจาะ เครื่องจักรสำหรับใช้ในการคำนวณชนิดดิจิทัลหรือชนิดอนาล็อก หรือเครื่องอิเล็กทรอนิกส์สำหรับปฏิบัติกับข้อมูลที่เกี่ยวข้องกันหรืออุปกรณ์ (Digital or Analog Computers or Associated Electronic Data Processing Equipment or Accessories )	ได้			ได้	ได้			ได้	ได้



ลำดับที่	ประเภทหรือชนิดของโรงงาน	ที่ดินประเภท								
		ชุมชน			ชนบทและเกษตรกรรม			อุตสาหกรรมและคลังสินค้า		
		โรงงานจำพวกที่			โรงงานจำพวกที่			โรงงานจำพวกที่		
		๑	๒	๓	๑	๒	๓	๑	๒	๓
	เครื่องรวมราคาของขาย (Cash Registers) เครื่องพิมพ์ดีด เครื่องซึ่งมีใช้เครื่องซึ่งใช้ในห้องทดลองวิทยาศาสตร์ เครื่องอัดสำเนาซึ่งมีใช้เครื่องอัดสำเนาด้วยการถ่ายภาพ และรวมถึงส่วนประกอบหรืออุปกรณ์ของผลิตภัณฑ์ดังกล่าว									
๗๐	โรงงานผลิต ประกอบ ดัดแปลง หรือซ่อมแซมเครื่องสูบน้ำ เครื่องอัดอากาศหรือก๊าซ เครื่องเป่าลม เครื่องปรับหรือถ่ายเทอากาศ เครื่องโปรยน้ำดับไฟ ตู้เย็นหรือเครื่องประกอบตู้เย็น เครื่องขายสินค้าอัตโนมัติ เครื่องล้าง ชัก ชักแห้ง หรือรีดผ้า เครื่องเย็บ เครื่องส่งกำลังกล เครื่องยก บันจัน ลิฟต์ บันไดเลื่อน รถบรรทุก รถแทรกเตอร์ รถพ่วงสำหรับใช้ในการอุตสาหกรรม รถยกซ้อนของ (Stackers) เตาไฟหรือเตาอบสำหรับการใช้ในการอุตสาหกรรมหรือสำหรับใช้ในบ้าน แต่ผลิตภัณฑ์นั้นต้องไม่ใช่พลังงานไฟฟ้า และรวมถึงส่วนประกอบหรืออุปกรณ์ของผลิตภัณฑ์ดังกล่าว	ได้			ได้	ได้			ได้	ได้
๗๑	โรงงานผลิต ประกอบ ดัดแปลง หรือซ่อมแซมเครื่องจักรหรือผลิตภัณฑ์ที่ระบุไว้ในลำดับที่ ๗๐ เฉพาะที่ใช้ไฟฟ้า เครื่องยนต์ไฟฟ้า เครื่องกำเนิดไฟฟ้า หม้อแปลงแรงไฟฟ้า เครื่องสับหรือบังคับไฟฟ้า เครื่องใช้สำหรับแผงไฟฟ้า เครื่องเปลี่ยนทางไฟฟ้า เครื่องส่งหรือจำหน่ายไฟฟ้า เครื่องสำหรับใช้บังคับไฟฟ้า หรือเครื่องเชื่อมไฟฟ้า	ได้			ได้	ได้			ได้	ได้
๗๒	โรงงานผลิต ประกอบ ดัดแปลง หรือซ่อมแซมเครื่องรับวิทยุ เครื่องรับโทรทัศน์ เครื่องกระจายเสียงหรือบันทึกเสียง เครื่องเล่นแผ่นเสียง เครื่องบันทึกคำบอก เครื่องบันทึกเสียงด้วยเทป เครื่องเล่นหรือเครื่องบันทึกแถบภาพ (วิดีโอ) แผ่นเสียง เทปแม่เหล็กที่ได้บันทึกเสียงแล้ว เครื่องโทรศัพท์หรือโทรเลขชนิดมีสายหรือไม่มีสาย เครื่องส่งวิทยุ เครื่องส่งโทรทัศน์ เครื่องรับส่งสัญญาณหรือจับสัญญาณ เครื่องเรดาร์ ผลิตภัณฑ์ที่เป็นตัวกึ่งนำหรือตัวกึ่งนำชนิดไวที่เกี่ยวข้อง (Semi - Conductor or Related Sensitive Semi - Conductor Devices) คาปาซิเตอร์หรือคอนเดนเซอร์อิเล็กทรอนิกส์ชนิดคงที่หรือเปลี่ยนแปลงได้ (Fixed or Variable Electronic Capacitors or Condensers) เครื่องหรือหลอดเรดิโอกราฟ เครื่องหรือหลอดฟลูโรสโคป หรือเครื่องหรือหลอดเอกซเรย์ และรวมถึงการผลิตอุปกรณ์หรือชิ้นส่วนสำหรับใช้กับเครื่องอิเล็กทรอนิกส์ดังกล่าว	ได้	ได้		ได้	ได้			ได้	ได้

ลำดับที่	ประเภทหรือชนิดของโรงงาน	ที่ดินประเภท								
		ชุมชน			ชนบทและเกษตรกรรม			อุตสาหกรรมและคลังสินค้า		
		โรงงานจำพวกที่			โรงงานจำพวกที่			โรงงานจำพวกที่		
		๑	๒	๓	๑	๒	๓	๑	๒	๓
๗๓	โรงงานผลิต ประกอบ หรือดัดแปลงเครื่องมือหรือเครื่องใช้ไฟฟ้าที่ไม่ได้ระบุไว้ในลำดับใด และรวมถึงส่วนประกอบหรืออุปกรณ์ของผลิตภัณฑ์ดังกล่าว	ได้			ได้	ได้			ได้	ได้
๗๔	โรงงานประกอบกิจการเกี่ยวกับอุปกรณ์ไฟฟ้า ใดๆใดอย่างหนึ่งหรือหลายอย่าง ดังต่อไปนี้ (๑) การทำหลอดไฟฟ้าหรือดวงโคมไฟฟ้า	ได้			ได้	ได้			ได้	ได้
	(๓) การทำอุปกรณ์ติดตั้งหรือเต้าเสียบหลอดไฟฟ้า (Fixtures or lamp Sockets or Receptacles) สวิตซ์ไฟฟ้า ตัวต่อตัวนำ (Conductor Connectors) อุปกรณ์ที่ใช้กับสายไฟฟ้า หลอด หรือเครื่องประกอบสำหรับร้อยสายไฟฟ้า	ได้			ได้	ได้			ได้	ได้
	(๔) การทำฉนวนหรือวัสดุที่เป็นฉนวนไฟฟ้าซึ่งมีใช้กระเบื้องเคลือบหรือแก้ว	ได้			ได้	ได้			ได้	ได้
๗๕	โรงงานประกอบกิจการเกี่ยวกับเรือ ใดๆใดอย่างหนึ่งหรือหลายอย่าง ดังต่อไปนี้ (๑) การต่อ ซ่อมแซม ทาสี หรือตอกหมันเรือในอู่ต่อเรือนอกจากเรือยาง	ได้			ได้	ได้			ได้	ได้
	(๒) การทำชิ้นส่วนพิเศษสำหรับเรือหรือเครื่องยนต์เรือ	ได้	ได้		ได้	ได้			ได้	ได้
๗๗	โรงงานประกอบกิจการเกี่ยวกับรถยนต์หรือรถพ่วง ใดๆใดอย่างหนึ่งหรือหลายอย่าง ดังต่อไปนี้ (๑) การสร้าง ประกอบ ดัดแปลง หรือเปลี่ยนแปลงสภาพรถยนต์หรือรถพ่วง	ได้			ได้	ได้			ได้	ได้
	(๒) การทำชิ้นส่วนพิเศษหรืออุปกรณ์สำหรับรถยนต์หรือรถพ่วง	ได้			ได้	ได้			ได้	ได้
๗๘	โรงงานประกอบกิจการเกี่ยวกับจักรยานยนต์ จักรยานสามล้อ หรือจักรยานสองล้อ ใดๆใดอย่างหนึ่งหรือหลายอย่าง ดังต่อไปนี้ (๑) การสร้าง ประกอบ ดัดแปลง หรือเปลี่ยนแปลงสภาพจักรยานยนต์ จักรยานสามล้อ หรือจักรยานสองล้อ	ได้			ได้	ได้			ได้	ได้
	(๒) การทำชิ้นส่วนพิเศษหรืออุปกรณ์สำหรับจักรยานยนต์ จักรยานสามล้อ หรือจักรยานสองล้อ	ได้			ได้	ได้			ได้	ได้
๘๐	โรงงานผลิต ประกอบ ดัดแปลง หรือซ่อมแซมล้อเลื่อนที่ขับเคลื่อนด้วยแรงคนหรือสัตว์ซึ่งมีใช้ จักรยาน และรวมถึงส่วนประกอบหรืออุปกรณ์ของผลิตภัณฑ์ดังกล่าว				ได้	ได้			ได้	ได้

ลำดับที่	ประเภทหรือชนิดของโรงงาน	ที่ดินประเภท									
		ชุมชน			ชนบทและเกษตรกรรม			อุตสาหกรรมและคลังสินค้า			
		โรงงานจำพวกที่			โรงงานจำพวกที่			โรงงานจำพวกที่			
		๑	๒	๓	๑	๒	๓	๑	๒	๓	
๘๑	โรงงานประกอบกิจการเกี่ยวกับเครื่องมือ เครื่องใช้ หรืออุปกรณ์วิทยาศาสตร์หรือการแพทย์ อย่างใดอย่างหนึ่งหรือหลายอย่าง ดังต่อไปนี้ (๓) การทำเครื่องมือ เครื่องใช้ หรืออุปกรณ์การแพทย์						ได้	ได้		ได้	ได้
๘๒	โรงงานผลิตเครื่องมือหรือเครื่องใช้เกี่ยวกับยานยนต์หรือการวัดสายตา เลนส์ เครื่องมือหรือ เครื่องใช้ที่ใช้แสงเป็นอุปกรณ์ในการทำงาน หรือเครื่องอัดสำเนาด้วยการถ่ายภาพ	ได้	ได้		ได้	ได้			ได้	ได้	
๘๓	โรงงานผลิตหรือประกอบนาฬิกา เครื่องวัดเวลา หรือชิ้นส่วนของนาฬิกาหรือเครื่องวัดเวลา								ได้		
๘๔	โรงงานประกอบกิจการเกี่ยวกับเพชร พลอย ทอง เงิน นาก หรืออัญมณี อย่างใดอย่างหนึ่ง หรือหลายอย่าง ดังต่อไปนี้ (๑) การทำเครื่องประดับโดยใช้เพชร พลอย ไข่มุก ทองคำ ทองขาว เงิน นาก หรืออัญมณี (๒) การทำเครื่องใช้ด้วยทองคำ ทองขาว เงิน นาก หรือกะไหล่ทอง หรือโลหะที่มีค่า (๓) การตัด เจียรระไน หรือขัดเพชร พลอย หรืออัญมณี (๔) การเผาหรืออบพลอยหรืออัญมณีอื่น ๆ (๕) การทำดวงตราหรือเหรียญตราของเครื่องราชอิสริยาภรณ์หรือเหรียญอื่น										
		ได้	ได้		ได้	ได้			ได้	ได้	
		ได้	ได้		ได้	ได้			ได้	ได้	
		ได้	ได้		ได้	ได้			ได้	ได้	
			ได้					ได้		ได้	
๘๕	โรงงานผลิตหรือประกอบเครื่องดนตรี และรวมถึงชิ้นส่วนหรืออุปกรณ์ของเครื่องดนตรีดังกล่าว						ได้	ได้		ได้	ได้
๘๖	โรงงานผลิตหรือประกอบเครื่องมือหรือเครื่องใช้ในการกีฬา การบริหารร่างกาย การเล่นบิลเลียด โบว์ลิ่ง หรือตกปลา และรวมถึงชิ้นส่วนหรืออุปกรณ์ของเครื่องมือ หรือเครื่องใช้ดังกล่าว	ได้					ได้	ได้		ได้	ได้
๘๗	โรงงานประกอบกิจการเกี่ยวกับเครื่องเล่น เครื่องมือ หรือเครื่องใช้ที่มีได้ระบุไว้ในลำดับอื่น อย่างใดอย่างหนึ่งหรือหลายอย่าง ดังต่อไปนี้ (๑) การทำเครื่องเล่น (๒) การทำเครื่องเขียนหรือเครื่องวาดภาพ (๓) การทำเครื่องเพชรหรือพลอยหรือเครื่องประดับสำหรับการแสดง (๔) การทำร่ม ไม้เถื่อนนก ดอกไม้เทียม ชิป กระจดุม ไม้กวาด แปรง ตะเกียง โป๊ะตะเกียงหรือไฟฟ้า กล้องสุบยาหรือกล้องบุหรี่ กันกรองบุหรี่ หรือไฟแช็ก										
										ได้	
							ได้			ได้	ได้
		ได้	ได้		ได้	ได้			ได้	ได้	
					ได้	ได้			ได้	ได้	

ลำดับที่	ประเภทหรือชนิดของโรงงาน	ที่ดินประเภท								
		ชุมชน			ชนบทและเกษตรกรรม			อุตสาหกรรมและคลังสินค้า		
		โรงงานจำพวกที่			โรงงานจำพวกที่			โรงงานจำพวกที่		
		๑	๒	๓	๑	๒	๓	๑	๒	๓
	(๕) การทำป้าย ตรา เครื่องหมาย ป้ายติดของ หรือเครื่องโฆษณาสินค้า ตราโลหะ หรือยาง แม่พิมพ์ลายฉลุ (Stencils)	ได้			ได้	ได้			ได้	ได้
	(๖) การทำแหกลมผม ซ้อมผม หรือผมปลอม	ได้			ได้				ได้	
๙๐	โรงงานจัดหน้า ทำน้ำให้บริสุทธิ์ หรือจำหน่ายน้ำไปยังอาคารหรือโรงงานอุตสาหกรรม									ได้
๙๑	โรงงานบรรจุสินค้าในภาชนะโดยไม่มีการผลิต อย่างใดอย่างหนึ่งหรือหลายอย่าง ดังต่อไปนี้ (๑) การบรรจุสินค้าทั่วไป					ได้			ได้	ได้
๙๒	โรงงานห้องเย็น	ได้			ได้	ได้			ได้	ได้
๙๓	โรงงานซ่อมรองเท้าหรือเครื่องหนัง	ได้			ได้					
๙๔	โรงงานซ่อมเครื่องมือไฟฟ้าหรือเครื่องใช้ไฟฟ้าสำหรับใช้ในบ้านหรือใช้ประจำตัว	ได้			ได้					
๙๕	โรงงานประกอบกิจการเกี่ยวกับยานที่ขับเคลื่อนด้วยเครื่องยนต์ รถพ่วง จักรยานสามล้อ จักรยานสองล้อ หรือส่วนประกอบของยานดังกล่าว อย่างใดอย่างหนึ่งหรือหลายอย่าง ดังต่อไปนี้ (๑) การซ่อมแซมยานที่ขับเคลื่อนด้วยเครื่องยนต์หรือส่วนประกอบของยานดังกล่าว (๒) การซ่อมแซมรถพ่วง จักรยานสามล้อ จักรยานสองล้อ หรือส่วนประกอบของยานดังกล่าว (๓) การพ่นสีกันสนิมยานที่ขับเคลื่อนด้วยเครื่องยนต์ (๔) การล้างหรืออัดฉีดยานที่ขับเคลื่อนด้วยเครื่องยนต์						ได้			ได้
					ได้		ได้			ได้
							ได้			ได้
		ได้			ได้					
๙๖	โรงงานซ่อมนาฬิกา เครื่องวัดเวลา หรือเครื่องประดับที่ทำด้วยเพชร พลอย ทองคำ ทองขาว เงิน นาก หรืออัญมณี	ได้				ได้			ได้	ได้
๙๗	โรงงานซ่อมผลิตภัณฑ์ที่มีได้ระบุงการซ่อมไว้ในลำดับใด					ได้			ได้	ได้
๙๘	โรงงานซักรีด ซักแห้ง ซักฟอก รีด อัด หรือย้อมผ้า เครื่องนุ่งห่ม พรม หรือขนสัตว์	ได้	ได้		ได้	ได้			ได้	ได้
๑๐๐	โรงงานประกอบกิจการเกี่ยวกับการตกแต่งหรือเปลี่ยนแปลงคุณลักษณะของผลิตภัณฑ์ หรือส่วนประกอบของผลิตภัณฑ์โดยไม่มีการผลิต อย่างใดอย่างหนึ่งหรือหลายอย่าง ดังต่อไปนี้ (๓) การลงรักหรือการประดับตกแต่งด้วยแก้ว กระจก มุก ทอง หรืออัญมณี	ได้				ได้				

ลำดับที่	ประเภทหรือชนิดของโรงงาน	ที่ดินประเภท								
		ชุมชน			ชนบทและเกษตรกรรม			อุตสาหกรรมและคลังสินค้า		
		โรงงานจำพวกที่			โรงงานจำพวกที่			โรงงานจำพวกที่		
		๑	๒	๓	๑	๒	๓	๑	๒	๓
๑๐๓	โรงงานประกอบกิจการเกี่ยวกับเกลือ อย่างใดอย่างหนึ่งหรือหลายอย่าง ดังต่อไปนี้ (๓) การบดหรือป่นเกลือ	ได้			ได้	ได้			ได้	ได้

<u>หมายเหตุ</u>	ลำดับที่	หมายถึง	ลำดับที่ตามกฎหมายว่าด้วยโรงงาน
	ได้	หมายถึง	สามารถประกอบกิจการโรงงานได้ภายใต้บังคับของกฎหมายว่าด้วยโรงงาน
	โรงงานจำพวกที่	หมายถึง	จำพวกโรงงานตามกฎหมายว่าด้วยโรงงาน

แผนที่ท้ายกฎกระทรวง  
ให้ใช้บังคับผังเมืองรวมจังหวัดเชียงราย

พ.ศ. 2556

มาตราส่วน 1 : 300,000



- เครื่องหมาย**
- แนวเขตผังเมืองรวม
  - - - เขตจังหวัด
  - · - · - เขตอำเภอ
  - · · · · เขตตำบล เขตองค์การบริหารส่วนตำบล
  - == ทางหลวง ถนน ซอย
  - + + - - - แนวเขตป่าสงวนแห่งชาติ แนวเขตอุทยานแห่งชาติ
  - · - · - แนวเขตวนอุทยาน แนวเขตรักษาพันธุ์สัตว์ป่า
  - แม่น้ำ คลอง ห้วย
  - ศาลากลางจังหวัด
  - ที่ว่าการอำเภอ

ผังเมืองรวมจังหวัดเชียงราย

*(Signature)*  
นายไพฑูริย์ สักโรจน์กุล  
ผู้อำนวยการสำนักผังประเทศและผังภาค

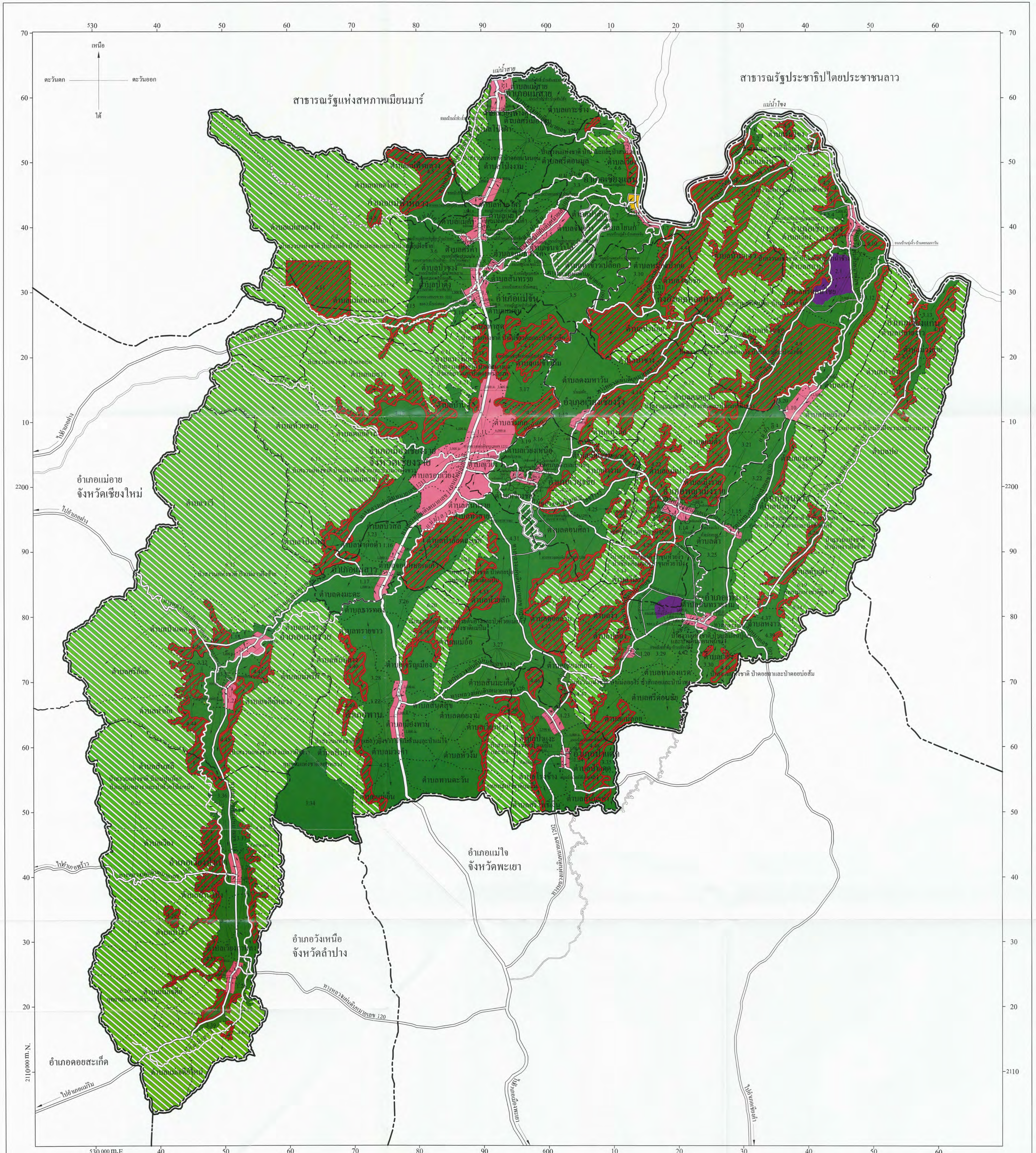
*(Signature)*  
นายสมชาย สุตประเสริฐ  
อธิบดีกรมโยธาธิการและผังเมือง

แผนผังกำหนดการใช้ประโยชน์ที่ดินตามที่ได้จำแนกประเภทท้ายกฎกระทรวง  
ให้ใช้บังคับผังเมืองรวมจังหวัดเชียงราย

พ.ศ. 2556

มาตราส่วน 1 : 300,000

0 5 10 20 กิโลเมตร



เครื่องหมาย

- แนวเขตผังเมืองรวม
- เขตจังหวัด
- เขตอำเภอ
- ..... เขตตำบล เขตองค์การบริหารส่วนตำบล
- เขตเทศบาล
- ทางหลวง ถนน ซอย
- ++ -- ++ แนวเขตป่าสงวนแห่งชาติ แนวเขตอุทยานแห่งชาติ
- แนวเขตวนอุทยาน แนวเขตรักษาพันธุ์สัตว์ป่า
- แม่น้ำ คลอง ห้วย
- น. เนิน

1. เขตชุมชน
2. เขตเมือง
3. เขตนิคม
4. เขตสีเขียวเมืองและเส้นทางรถไฟ
5. เขตสีเขียวเมืองและเส้นทางรถไฟ
6. เขตสีเขียวอ่อนมีเส้นทางรถไฟ
7. เขตสีน้ำตาลอ่อน

- ที่ดินประเภทชุมชน
- ที่ดินประเภทอุตสาหกรรมและคลังสินค้า
- ที่ดินประเภทชนบทและเกษตรกรรม
- ที่ดินประเภทปฏิรูปที่ดินเพื่อเกษตรกรรม
- ที่ดินประเภทอนุรักษ์สภาพแวดล้อมเพื่อการท่องเที่ยว
- ที่ดินประเภทอนุรักษ์ป่าไม้
- ที่ดินประเภทอนุรักษ์ที่สงวนเอกลักษณ์วัฒนธรรมไทย

ผังเมืองรวมจังหวัดเชียงราย

*(Signature)*  
(นายโอฬาร ศักดิ์โรจน์กุล)  
ผู้อำนวยการสำนักผังเมืองและผังภาค

*(Signature)*  
(นายมงคล สุตประเสริฐ)  
อธิบดีกรมโยธาธิการและผังเมือง

รายการประกอบแผนผังกำหนดการใช้ประโยชน์ที่ดินตามที่ได้จำแนกประเภททำยกภูกระทรง  
ให้ใช้บังคับผังเมืองรวมจังหวัดเชียงราย

พ.ศ. ๒๕๕๖

การใช้ประโยชน์ที่ดินให้เป็นไปตามแผนผังกำหนดการใช้ประโยชน์ที่ดินตามที่ได้จำแนกประเภท  
ทำยกภูกระทรง ตามที่กำหนดไว้ในข้อ ๗ คือ

๑. ที่ดินบริเวณหมายเลข ๑.๑ ถึงหมายเลข ๑.๒๖ ที่กำหนดไว้เป็นสีชมพู ให้เป็นที่ดิน  
ประเภทชุมชน มีรายการดังต่อไปนี้

- |               |  |
|---------------|--|
| ๑.๑ ด้านเหนือ | จดแม่น้ำสาย ฝั่งใต้  |
| ด้านตะวันออก  | จดถนนบ้านสันผักฮี้ – บ้านสันทรายใหม่ ฟากตะวันตกและ<br>ฟากเหนือ และเส้นขนานระยะ ๑,๑๐๐ เมตร กับศูนย์กลางทางหลวงแผ่นดินหมายเลข ๑ (ถนนพหลโยธิน)  |
| ด้านใต้       | จดถนนบ้านน้ำจ่า – บ้านสันโค้ง ฟากเหนือ และถนนบ้านน้ำจ่า –<br>ถ้ำหลวงนางนอน ฟากเหนือ  |
| ด้านตะวันตก   | จดเส้นขนานระยะ ๑,๐๐๐ เมตร กับศูนย์กลางทางหลวงแผ่นดิน<br>หมายเลข ๑ (ถนนพหลโยธิน) และแนวเขตป่าสงวนแห่งชาติ ป่าดอยนางนอน  |
| ๑.๒ ด้านเหนือ | จดแนวเขตป่าสงวนแห่งชาติ ป่าน้ำมะและป่าสบรวก  |
| ด้านตะวันออก  | จดทางหลวงแผ่นดินหมายเลข ๑๒๙๐ ฟากตะวันตก  |
| ด้านใต้       | จดแนวเขตปฏิรูปที่ดินเพื่อเกษตรกรรม ที่สาธารณประโยชน์<br>ป่าห้วยห้อมและป่าหนองเหียง   |
| ด้านตะวันตก   | จดเส้นขนานระยะ ๑,๐๐๐ เมตร กับศูนย์กลางทางหลวงแผ่นดิน<br>หมายเลข ๑๒๙๐   |
| ๑.๓ ด้านเหนือ | จดเส้นแบ่งเขตการปกครองระหว่างตำบลห้วยไคร้กับตำบลโป่งงาม  |
| ด้านตะวันออก  | จดเส้นขนานระยะ ๑,๐๐๐ เมตร กับศูนย์กลางทางหลวงแผ่นดิน<br>หมายเลข ๑ (ถนนพหลโยธิน)  |
| ด้านใต้       | จดเส้นแบ่งเขตการปกครองระหว่างอำเภอแม่สายกับอำเภอแม่จัน<br>และทางหลวงแผ่นดินหมายเลข ๑๑๔๙ ฟากเหนือ   |
| ด้านตะวันตก   | จดทางหลวงแผ่นดินหมายเลข ๑๑๔๙ ฟากเหนือ ซอยป่าสักพัฒนา<br>ฟากใต้ และเส้นขนานระยะ ๕๐๐ เมตร กับศูนย์กลางทางหลวงแผ่นดินหมายเลข ๑ (ถนนพหลโยธิน)  |
| ๑.๔ ด้านเหนือ | จดถนนบ้านห้วยเม็ง – บ้านม้งดอยหลวง ฟากใต้ และเส้นตั้งฉาก<br>กับทางหลวงแผ่นดินหมายเลข ๑๐๒๐ ฟากตะวันออก ที่จุดซึ่งถนนบ้านห้วยเม็ง – บ้านม้งดอยหลวง<br>บรรจบกับทางหลวงแผ่นดินหมายเลข ๑๐๒๐ |



ด้านตะวันออก จดแม่น้ำโขง ฝั่งตะวันตก ถนนบ้านทุ่งจิว – บ้านดอนมหาวัน  
 ปากตะวันตก เส้นขนานระยะ ๑,๐๐๐ เมตร กับริมฝั่งแม่น้ำโขง ฝั่งตะวันตก และเส้นขนานระยะ  
 ๑,๐๐๐ เมตร กับศูนย์กลางทางหลวงแผ่นดินหมายเลข ๑๐๒๐

ด้านใต้ จดถนนบ้านทุ่งจิว – บ้านดอนมหาวัน ปากเหนือ และทางหลวง  
 แผ่นดินหมายเลข ๑๑๗๔ ปากเหนือ

ด้านตะวันตก จดเส้นขนานระยะ ๑,๐๐๐ เมตร กับศูนย์กลางทางหลวงแผ่นดิน  
 หมายเลข ๑๐๒๐ แนวเขตปฏิรูปที่ดินเพื่อเกษตรกรรม ป่าน้ำม้าและป่าน้ำช้าง แนวเขตปฏิรูปที่ดิน  
 เพื่อเกษตรกรรม ปาดอยหลวง ป่าน้ำยาวและป่าน้ำซ้อ และแนวเขตปฏิรูปที่ดินเพื่อเกษตรกรรม  
 ป่าขุนห้วยจิว ป่าเชียงเคี่ยนและป่าขุนห้วยโป่ง

๑.๕ ด้านเหนือ จดเส้นแบ่งเขตการปกครองระหว่างอำเภอแม่จันกับอำเภอเชียงแสน

ด้านตะวันออก จดเส้นขนานระยะ ๑,๐๐๐ เมตร กับศูนย์กลางทางหลวงแผ่นดิน  
 หมายเลข ๑๐๑๖

ด้านใต้ จดแม่น้ำจัน ฝั่งเหนือ และถนนบ้านหนองครก – บ้านสันหลวงใต้  
 ปากเหนือ

ด้านตะวันตก จดเส้นขนานระยะ ๑,๐๐๐ เมตร กับศูนย์กลางทางหลวงแผ่นดิน  
 หมายเลข ๑๐๑๖ และแม่น้ำจัน ฝั่งตะวันออก

๑.๖ ด้านเหนือ จดเส้นขนานระยะ ๒,๐๐๐ เมตร กับศูนย์กลางทางหลวงแผ่นดิน  
 หมายเลข ๑๑๔๙ และถนนบ้านแม่คำบ้านใหม่ – บ้านป่าขางน้อย ปากใต้

ด้านตะวันออก จดเส้นขนานระยะ ๑,๐๐๐ เมตร กับศูนย์กลางทางหลวงแผ่นดิน  
 หมายเลข ๑ (ถนนพหลโยธิน) และถนนบ้านแม่คำหลักเจ็ด – บ้านกล้วย ปากตะวันตก

ด้านใต้ จดถนนบ้านแม่คำหลักเจ็ด – บ้านกล้วย ปากเหนือ และ  
 ถนนบ้านแม่คำหลักเจ็ด – บ้านป่าแดง ปากเหนือ

ด้านตะวันตก จดถนนบ้านแม่คำหลักเจ็ด – บ้านป่าแดง ปากตะวันออก  
 เขตเทศบาลตำบลแม่คำ ด้านตะวันตก และเส้นขนานระยะ ๑,๐๐๐ เมตร กับศูนย์กลางทางหลวงแผ่นดิน  
 หมายเลข ๑ (ถนนพหลโยธิน)

๑.๗ ด้านเหนือ จดถนนรอบคูเมือง ปากใต้

ด้านตะวันออก จดแม่น้ำโขง ฝั่งตะวันตก และแม่น้ำกก ฝั่งตะวันตก

ด้านใต้ จดเส้นขนานระยะ ๕๐๐ เมตร กับศูนย์กลางทางหลวงแผ่นดิน  
 หมายเลข ๑๑๒๙ และแม่น้ำกก ฝั่งเหนือ

ด้านตะวันตก จดเส้นขนานระยะ ๕๐๐ เมตร กับศูนย์กลางทางหลวงแผ่นดิน  
 หมายเลข ๑๑๒๙

- ๑.๘ ด้านเหนือ จดถนนหมื่นเชียงขำนาญกิจ ปากใต้และปากตะวันออก  
 ด้านตะวันออก จดถนนเทศบาล ซอย ๒๑ ปากตะวันตก แม่น้ำจัน ฝั่งเหนือ  
 และลำเหมืองหนองบัว ฝั่งตะวันตก  
 ด้านใต้ จดลำเหมืองหนองบัว ฝั่งเหนือ  
 ด้านตะวันตก จดแม่น้ำจัน ฝั่งตะวันออก และเส้นขนานระยะ ๑,๐๐๐ เมตร  
 กับศูนย์กลางทางหลวงแผ่นดินหมายเลข ๑๐๑๖
- ๑.๙ ด้านเหนือ จดถนนสาธารณะบ้านป่าห้า – บ้านใหม่พัฒนา ปากใต้ และ  
 ถนนบ้านป่าห้า – บ้านโพธาราม ปากใต้  
 ด้านตะวันออก จดถนนสาธารณะป่าห้า – บ้านโพธาราม ปากตะวันตก แม่น้ำจัน  
 ฝั่งตะวันตก ถนนสาธารณะบ้านแม่คี่ ปากตะวันตกและปากใต้ ถนนบ้านศาลา – บ้านแหลม ปากใต้  
 เส้นขนานระยะ ๑,๐๐๐ เมตร กับศูนย์กลางทางหลวงแผ่นดินหมายเลข ๑๐๑๖ และเส้นขนานระยะ  
 ๑,๐๐๐ เมตร กับศูนย์กลางทางหลวงแผ่นดินหมายเลข ๑ (ถนนพหลโยธิน)  
 ด้านใต้ จดถนนเข้าสวนป่าแก้วทับยั้ง ปากเหนือ ซอย ๓ บ้านปงตอง  
 ปากเหนือ และแม่น้ำจัน ฝั่งเหนือ  
 ด้านตะวันตก จดเส้นขนานระยะ ๑,๐๐๐ เมตร กับศูนย์กลางทางหลวงแผ่นดิน  
 หมายเลข ๑ (ถนนพหลโยธิน) เส้นขนานระยะ ๑,๐๐๐ เมตร กับศูนย์กลางทางหลวงแผ่นดินหมายเลข ๑๐๘๙  
 ทางหลวงชนบท ชร. ๓๒๒๓ ปากตะวันออก และถนนบ้านป่าตึง – บ้านสันโค้ง ปากตะวันออก
- ๑.๑๐ ด้านเหนือ จดแม่น้ำอิง ฝั่งใต้ และห้วยสำน ฝั่งใต้  
 ด้านตะวันออก จดแนวเขตป่าสงวนแห่งชาติ ป่าแม่อิงฝั่งขวาและป่าแม่่างาว  
 ด้านใต้ จดเส้นแบ่งเขตการปกครองระหว่างอำเภอเชียงของกับอำเภอขุนตาล  
 ด้านตะวันตก จดแม่น้ำอิง ฝั่งตะวันออก และเส้นขนานระยะ ๑,๕๐๐ เมตร  
 กับศูนย์กลางทางหลวงแผ่นดินหมายเลข ๑๐๒๐
- ๑.๑๑ ด้านเหนือ จดแนวเขตปฏิรูปที่ดินเพื่อเกษตรกรรม ป่าแม่ข้าวต้มและ  
 ป่าห้วยลึก แนวเขตปฏิรูปที่ดินเพื่อเกษตรกรรม ป่าดอยนางแล ป่าดอยยาวและป่าดอยพระบาท  
 ถนนบ้านแม่ข้าวต้มท่าสุด – บ้านห้วยเจริญ ปากใต้ และแนวเขตปฏิรูปที่ดินเพื่อเกษตรกรรม ป่าถ้ำผาตอง  
 ป่าดอยสันป่าก้อยและป่าน้ำงาม  
 ด้านตะวันออก จดเส้นขนานระยะ ๓,๐๐๐ เมตร กับศูนย์กลางทางหลวงแผ่นดิน  
 หมายเลข ๑ (ถนนพหลโยธิน) แนวเขตปฏิรูปที่ดินเพื่อเกษตรกรรม ป่าดอยถ้ำผาตอง ป่าดอยสันป่าก้อย  
 และป่าน้ำงาม เส้นขนานระยะ ๖,๐๐๐ เมตร กับศูนย์กลางทางหลวงแผ่นดินหมายเลข ๑  
 (ถนนพหลโยธิน) แม่น้ำกก ฝั่งเหนือและฝั่งตะวันตก และแม่น้ำลาว ฝั่งตะวันตก  
 ด้านใต้ จดเส้นแบ่งเขตการปกครองระหว่างตำบลสันทรายกับตำบล  
 ป่าอ้อดอนชัย

ด้านตะวันตก จดเส้นแบ่งเขตการปกครองระหว่างตำบลสันทรายกับตำบลป่าอ้อดอนชัย เส้นแบ่งเขตการปกครองระหว่างตำบลรอบเวียงกับตำบลดอยฮาง เส้นขนานระยะ ๓,๐๐๐ เมตร กับศูนย์กลางทางหลวงแผ่นดินหมายเลข ๑๒๑๑ เส้นขนานระยะ ๑,๐๐๐ เมตร กับศูนย์กลางทางหลวงแผ่นดินหมายเลข ๑ (ถนนพหลโยธิน) และแนวเขตปฏิรูปที่ดินเพื่อเกษตรกรรม ป่าดอยนางแล ป่าดอยยาวและป่าดอยพระบาท

๑.๑๒ ด้านเหนือ จดน้ำแม่ผือ ฝั่งใต้

ด้านตะวันออก จดแนวเขตปฏิรูปที่ดินเพื่อเกษตรกรรม ป่าสมรวกฝั่งขวา และแนวเขตปฏิรูปที่ดินเพื่อเกษตรกรรม ป่าห้วยสักและป่าแม่กกฝั่งขวา

ด้านใต้ จดเส้นตั้งฉากกับทางหลวงแผ่นดินหมายเลข ๑๑๗๓ ฟากตะวันออก และฟากตะวันตก ที่จุดซึ่งอยู่ห่างจากทางหลวงแผ่นดินหมายเลข ๑๑๗๓ บรรจบกับทางหลวงแผ่นดินหมายเลข ๑๓๒๖ ไปทางทิศเหนือตามแนวทางหลวงแผ่นดินหมายเลข ๑๑๗๓ เป็นระยะ ๓,๔๐๐ เมตร

ด้านตะวันตก จดเส้นขนานระยะ ๑,๐๐๐ เมตร กับศูนย์กลางทางหลวงแผ่นดินหมายเลข ๑๑๗๓

๑.๑๓ ด้านเหนือ จดเส้นแบ่งเขตการปกครองระหว่างตำบลเวียงชัยกับตำบลเวียงเหนือ เส้นตั้งฉากกับทางหลวงแผ่นดินหมายเลข ๑๒๓๒ ฟากตะวันออก ที่จุดซึ่งอยู่ห่างจากทางหลวงแผ่นดินหมายเลข ๑๒๓๒ บรรจบกับทางหลวงแผ่นดินหมายเลข ๑๑๗๓ ไปทางทิศตะวันตกเฉียงเหนือและทิศเหนือตามแนวทางหลวงแผ่นดินหมายเลข ๑๒๓๒ เป็นระยะ ๑,๐๐๐ เมตร เส้นขนานระยะ ๑,๐๐๐ เมตร กับศูนย์กลางทางหลวงแผ่นดินหมายเลข ๑๒๓๒ เส้นขนานระยะ ๕๐๐ เมตร กับศูนย์กลางทางหลวงแผ่นดินหมายเลข ๑๑๗๓ เส้นขนานระยะ ๕๐๐ เมตร กับศูนย์กลางทางหลวงแผ่นดินหมายเลข ๑๒๔๔ คลองส่งน้ำชลประทาน ฝั่งตะวันออก เส้นตรงที่ลากจากคลองส่งน้ำชลประทาน ฝั่งตะวันออก ไปทางทิศตะวันออกเฉียงเหนือ จนบรรจบกับเขตเทศบาลตำบลเวียงชัย หลักเขตที่ ๓ และเขตเทศบาลตำบลเวียงชัย ตั้งแต่หลักเขตที่ ๓ ถึงหลักเขตที่ ๔

ด้านตะวันออก จดเขตเทศบาลตำบลเวียงชัย ตั้งแต่หลักเขตที่ ๔ หลักเขตที่ ๕ ถึงหลักเขตที่ ๖

ด้านใต้ จดเส้นตรงที่ลากจากเขตเทศบาลตำบลเวียงชัย หลักเขตที่ ๖ ไปทางทิศตะวันตกเฉียงเหนือ บรรจบกับเส้นขนานระยะ ๕๐๐ เมตร กับศูนย์กลางทางหลวงแผ่นดินหมายเลข ๑๒๔๔ และเส้นขนานระยะ ๕๐๐ เมตร กับศูนย์กลางทางหลวงแผ่นดินหมายเลข ๑๒๔๔

ด้านตะวันตก จดเส้นขนานระยะ ๑,๐๐๐ เมตร กับศูนย์กลางทางหลวงแผ่นดินหมายเลข ๑๒๓๒

๑.๑๔ ด้านเหนือ จดแนวเขตป่าสงวนแห่งชาติ ป่าขุนห้วยจิ้ง ป่าเชียงเคี่ยนและป่าขุนห้วยโป่ง และเส้นขนานระยะ ๑,๐๐๐ เมตร กับศูนย์กลางทางหลวงแผ่นดินหมายเลข ๑๑๕๒

ด้านตะวันออก จดเขตเทศบาลตำบลพญาเม็งราย ด้านตะวันออก

ด้านใต้	จดน้ำแม่ต๋าก ฝั่งเหนือ และถนนบ้านทุ่งเจ้า – บ้านสันสามัคคี
ปากเหนือ	
ด้านตะวันตก	จดถนนสาธารณะบ้านทุ่งเจ้า – บ้านสันสามัคคี ปากตะวันออก
และถนนสาธารณะบ้านทุ่งเจ้า	ปากตะวันออก
๑.๑๕ ด้านเหนือ	จดห้วยกลาง ฝั่งใต้
ด้านตะวันออก	จดเส้นขนานระยะ ๑,๐๐๐ เมตร กับศูนย์กลางทางหลวงแผ่นดิน
หมายเลข ๑๐๒๐	
ด้านใต้	จดห้วยร่องหอย ฝั่งเหนือ
ด้านตะวันตก	จดห้วยร่องกว่าว ฝั่งตะวันออก และถนนบ้านต้าหลวงใหม่ –
บ้านต้าหลวง	ปากตะวันออก
๑.๑๖ ด้านเหนือ	จดเส้นแบ่งเขตการปกครองระหว่างตำบลปาก่อดำกับตำบลบัวสลี
ด้านตะวันออก	จดเส้นขนานระยะ ๕๐๐ เมตร กับศูนย์กลางทางหลวงแผ่นดิน
หมายเลข ๑ (ถนนพหลโยธิน)	
ด้านใต้	จดเส้นแบ่งเขตการปกครองระหว่างตำบลปาก่อดำกับตำบล
จอมหมอกแก้ว	
ด้านตะวันตก	จดเส้นขนานระยะ ๑,๐๐๐ เมตร กับศูนย์กลางทางหลวงแผ่นดิน
หมายเลข ๑ (ถนนพหลโยธิน)	
๑.๑๗ ด้านเหนือ	จดเส้นขนานระยะ ๑,๐๐๐ เมตร กับศูนย์กลางทางหลวงแผ่นดิน
หมายเลข ๑๑๘ และเส้นตรงที่ลากต่อจากเส้นขนานระยะ ๑,๐๐๐ เมตร กับศูนย์กลางทางหลวงแผ่นดิน	
หมายเลข ๑๑๘	ไปทางทิศตะวันออก จนบรรจบกับเส้นขนานระยะ ๕๐๐ เมตร กับศูนย์กลาง
ทางหลวงแผ่นดินหมายเลข ๑ (ถนนพหลโยธิน)	
ด้านตะวันออก	จดเส้นขนานระยะ ๕๐๐ เมตร กับศูนย์กลางทางหลวงแผ่นดิน
หมายเลข ๑ (ถนนพหลโยธิน) และเส้นแบ่งเขตการปกครองระหว่างอำเภอแม่ลาวกับอำเภอพวน	
ด้านใต้	จดแม่น้ำลาว ฝั่งเหนือ
ด้านตะวันตก	จดเส้นขนานระยะ ๑,๐๐๐ เมตร กับศูนย์กลางทางหลวงแผ่นดิน
หมายเลข ๑ (ถนนพหลโยธิน)	
๑.๑๘ ด้านเหนือ	จดเส้นตั้งฉากกับทางหลวงแผ่นดินหมายเลข ๑๑๘ ปากตะวันตก
และปากตะวันออก ที่จุดซึ่งอยู่ห่างจากทางหลวงแผ่นดินหมายเลข ๑๑๘ บรรจบกับทางหลวงแผ่นดิน	
หมายเลข ๑๐๙	ไปทางทิศตะวันออกเฉียงเหนือตามแนวทางหลวงแผ่นดินหมายเลข ๑๑๘ เป็นระยะ
๑,๐๐๐ เมตร	
ด้านตะวันออก	จดแม่น้ำลาว ฝั่งตะวันตก
ด้านใต้	จดแม่น้ำลาว ฝั่งเหนือ
ด้านตะวันตก	จดเส้นขนานระยะ ๑,๐๐๐ เมตร กับศูนย์กลางทางหลวงแผ่นดิน
หมายเลข ๑๑๘	

๑.๑๙ ด้านเหนือ จดเส้นขนานระยะ ๑,๐๐๐ เมตร กับศูนย์กลางทางหลวงแผ่นดินหมายเลข ๑๐๒๐ เส้นขนานระยะ ๒,๐๐๐ เมตร กับศูนย์กลางทางหลวงแผ่นดินหมายเลข ๑๐๒๐ และเส้นขนานระยะ ๒,๐๐๐ เมตร กับศูนย์กลางทางหลวงแผ่นดินหมายเลข ๑๐๒๑

ด้านตะวันออก จดเส้นขนานระยะ ๑,๐๐๐ เมตร กับศูนย์กลางทางหลวงแผ่นดินหมายเลข ๑๐๒๐ และเส้นตั้งฉากกับทางหลวงแผ่นดินหมายเลข ๑๐๒๑ ฟากใต้ ที่จุดซึ่งอยู่ห่างจากทางหลวงแผ่นดินหมายเลข ๑๐๒๑ บรรจบกับทางหลวงแผ่นดินหมายเลข ๑๐๒๐ ไปทางทิศตะวันออกเฉียงใต้ตามแนวทางหลวงแผ่นดินหมายเลข ๑๐๒๑ เป็นระยะ ๑,๐๐๐ เมตร

ด้านใต้ จดเส้นขนานระยะ ๑,๐๐๐ เมตร กับศูนย์กลางทางหลวงแผ่นดินหมายเลข ๑๐๒๑ และเส้นขนานระยะ ๑,๐๐๐ เมตร กับศูนย์กลางทางหลวงแผ่นดินหมายเลข ๑๐๒๐

ด้านตะวันตก จดถนนซอย ๖ บ้านคอกช้าง ฟากตะวันออก และถนนสาธารณะบ้านคอกช้าง ฟากตะวันออก

๑.๒๐ ด้านเหนือ จดเส้นตั้งฉากกับทางหลวงแผ่นดินหมายเลข ๑๐๒๐ ฟากตะวันตก ที่จุดซึ่งอยู่ห่างจากทางหลวงแผ่นดินหมายเลข ๑๐๒๐ บรรจบกับถนนบ้านป่ามีน – บ้านปล้องใต้ และถนนบ้านป่ามีน – บ้านปล้องใต้ ฟากใต้

ด้านตะวันออก จดถนนบ้านป่ามีน – บ้านปล้องใต้ ฟากตะวันตก และเส้นขนานระยะ ๑,๐๐๐ เมตร กับศูนย์กลางทางหลวงแผ่นดินหมายเลข ๑๐๒๐

ด้านใต้ จดเส้นตรงที่ลากจากเส้นขนานระยะ ๑,๐๐๐ เมตร กับศูนย์กลางทางหลวงแผ่นดินหมายเลข ๑๐๒๐ ไปทางทิศตะวันตก จนบรรจบกับทางหลวงแผ่นดินหมายเลข ๑๐๒๐ ที่จุดซึ่งอยู่ห่างจากทางหลวงแผ่นดินหมายเลข ๑๐๒๐ บรรจบกับถนนบ้านป่ามีน – บ้านปล้องใต้ ไปทางทิศตะวันตกเฉียงใต้ตามแนวทางหลวงแผ่นดินหมายเลข ๑๐๒๐ เป็นระยะ ๒,๓๐๐ เมตร และไปทางทิศตะวันตก จนบรรจบกับแนวเขตปฏิรูปที่ดินเพื่อเกษตรกรรม ป่าขุนห้วยจิ้ง ป่าเชียงเคี่ยนและป่าขุนห้วยโป่ง

ด้านตะวันตก จดเส้นขนานระยะ ๕๐๐ เมตร กับศูนย์กลางทางหลวงแผ่นดินหมายเลข ๑๐๒๐

๑.๒๑ ด้านเหนือ จดซอยเสียงสวรรค์ ฟากใต้ และแนวเขตปฏิรูปที่ดินเพื่อเกษตรกรรมป่าแม่ลาวฝั่งขวา

ด้านตะวันออก จดแนวเขตปฏิรูปที่ดินเพื่อเกษตรกรรม ป่าแม่ลาวฝั่งขวา

ด้านใต้ จดเส้นแบ่งเขตการปกครองระหว่างตำบลเจดีย์หลวงกับตำบลท่าก้อ

ด้านตะวันตก จดลำเหมืองแม่ลาว ฝั่งตะวันออก

๑.๒๒ ด้านเหนือ จดเส้นตั้งฉากกับทางหลวงแผ่นดินหมายเลข ๑ (ถนนพหลโยธิน) ฟากตะวันตกและฟากตะวันออก ที่จุดซึ่งอยู่ห่างจากทางหลวงแผ่นดินหมายเลข ๑ (ถนนพหลโยธิน) บรรจบกับทางหลวงแผ่นดินหมายเลข ๑๑๒๖ ไปทางทิศเหนือตามแนวทางหลวงแผ่นดินหมายเลข ๑ (ถนนพหลโยธิน) เป็นระยะ ๓,๕๐๐ เมตร

- ด้านตะวันออก จดเส้นขนานระยะ ๑,๐๐๐ เมตร กับศูนย์กลางทางหลวงแผ่นดิน  
หมายเลข ๑ (ถนนพหลโยธิน)
- ด้านใต้ จดเส้นแบ่งเขตการปกครองระหว่างตำบลเมืองพานกับตำบลม่วงคำ
- ด้านตะวันตก จดเส้นขนานระยะ ๑,๐๐๐ เมตร กับศูนย์กลางทางหลวงแผ่นดิน  
หมายเลข ๑ (ถนนพหลโยธิน)
- ๑.๒๓ ด้านเหนือ จดเส้นตั้งฉากกับทางหลวงแผ่นดินหมายเลข ๑๑๒๖ ฟากตะวันตก  
และฟากตะวันออก ที่จุดซึ่งอยู่ห่างจากทางหลวงแผ่นดินหมายเลข ๑๑๒๖ บรรจบกับทางหลวงแผ่นดิน  
หมายเลข ๑๑๒๘ ไปทางทิศตะวันตกเฉียงเหนือตามแนวทางหลวงแผ่นดินหมายเลข ๑๑๒๖ เป็นระยะ  
๑,๒๐๐ เมตร
- ด้านตะวันออก จดเส้นขนานระยะ ๑,๐๐๐ เมตร กับศูนย์กลางทางหลวงแผ่นดิน  
หมายเลข ๑๑๒๖
- ด้านใต้ จดเส้นตั้งฉากกับทางหลวงแผ่นดินหมายเลข ๑๑๒๖ ฟากตะวันออก  
และฟากตะวันตก ที่จุดซึ่งอยู่ห่างจากทางหลวงแผ่นดินหมายเลข ๑๑๒๖ บรรจบกับทางหลวงแผ่นดิน  
หมายเลข ๑๑๒๘ ไปทางทิศตะวันออกเฉียงใต้ตามแนวทางหลวงแผ่นดินหมายเลข ๑๑๒๖ เป็นระยะ  
๒,๕๐๐ เมตร
- ด้านตะวันตก จดเส้นขนานระยะ ๑,๐๐๐ เมตร กับศูนย์กลางทางหลวงแผ่นดิน  
หมายเลข ๑๑๒๖
- ๑.๒๔ ด้านเหนือ จดเส้นขนานระยะ ๑,๐๐๐ เมตร กับศูนย์กลางทางหลวงแผ่นดิน  
หมายเลข ๑๒๐๒ และเส้นขนานระยะ ๗๐๐ เมตร กับศูนย์กลางถนนบ้านป่าแดด – บ้านสักใต้
- ด้านตะวันออก จดเส้นตั้งฉากกับถนนบ้านป่าแดด – บ้านสักใต้ ฟากเหนือและ  
ฟากใต้ ที่จุดซึ่งอยู่ห่างจากถนนบ้านป่าแดด – บ้านสักใต้ บรรจบกับทางหลวงแผ่นดินหมายเลข ๑๑๒๖  
ไปทางทิศตะวันออกตามแนวถนนบ้านป่าแดด – บ้านสักใต้ เป็นระยะ ๗๐๐ เมตร
- ด้านใต้ จดทางหลวงแผ่นดินหมายเลข ๑๑๒๖ ฟากเหนือ และ  
ถนนบ้านใหม่ใต้ – บ้านโป่ง ฟากเหนือ
- ด้านตะวันตก จดห้วยร่องมิด ฟังตะวันออก
- ๑.๒๕ ด้านเหนือ จดห้วยสาธารณะไม่ปรากฏชื่อ ฟังใต้
- ด้านตะวันออก จดห้วยสาธารณะไม่ปรากฏชื่อ ฟังตะวันตก เส้นขนานระยะ  
๑,๐๐๐ เมตร กับศูนย์กลางทางหลวงแผ่นดินหมายเลข ๑๑๘
- ด้านใต้ จดแม่น้ำลาว ฟังเหนือ
- ด้านตะวันตก จดเส้นขนานระยะ ๑,๐๐๐ เมตร กับศูนย์กลางทางหลวงแผ่นดิน  
หมายเลข ๑๑๘

๑.๒๖ ด้านเหนือ จดเส้นตั้งฉากกับทางหลวงแผ่นดินหมายเลข ๑๑๘ ปากตะวันตก และปากตะวันออก ที่จุดซึ่งอยู่ห่างจากทางหลวงแผ่นดินหมายเลข ๑๑๘ บรรจบกับทางหลวงแผ่นดินหมายเลข ๑๒๐ ไปทางทิศเหนือตามแนวทางหลวงแผ่นดินหมายเลข ๑๑๘ เป็นระยะ ๗๐๐ เมตร

ด้านตะวันออก จดเส้นขนานระยะ ๑,๐๐๐ เมตร กับศูนย์กลางทางหลวงแผ่นดินหมายเลข ๑๑๘

ด้านใต้ จดเส้นตั้งฉากกับทางหลวงแผ่นดินหมายเลข ๑๑๘ ปากตะวันออก ที่จุดซึ่งอยู่ห่างจากทางหลวงแผ่นดินหมายเลข ๑๑๘ บรรจบกับทางหลวงแผ่นดินหมายเลข ๑๒๐ ไปทางทิศตะวันตกเฉียงใต้และทิศใต้ตามแนวทางหลวงแผ่นดินหมายเลข ๑๑๘ เป็นระยะ ๔,๓๐๐ เมตร และแนวเขตปฏิรูปที่ดินเพื่อเกษตรกรรม ป่าแม่ปูนน้อย ป่าแม่ปูนหลวงและป่าห้วยโป่งเหม็น

ด้านตะวันตก จดแนวเขตปฏิรูปที่ดินเพื่อเกษตรกรรม ป่าแม่ปูนน้อย ป่าแม่ปูนหลวง และป่าห้วยโป่งเหม็น อุทยานแห่งชาติขุนแจ และเส้นขนานระยะ ๑,๐๐๐ เมตร กับศูนย์กลางทางหลวงแผ่นดินหมายเลข ๑๑๘

๒. ที่ดินในบริเวณหมายเลข ๒.๑ และหมายเลข ๒.๒ ที่กำหนดไว้เป็นสีม่วง ให้เป็นที่ดินประเภทอุตสาหกรรมและคลังสินค้า มีรายการดังต่อไปนี้

๒.๑ ด้านเหนือ จดเส้นขนานระยะ ๒,๐๐๐ เมตร กับศูนย์กลางทางหลวงแผ่นดินหมายเลข ๑๑๗๔

ด้านตะวันออก จดทางหลวงแผ่นดินหมายเลข ๑๐๒๐ ปากตะวันตก

ด้านใต้ จดเส้นขนานระยะ ๒,๐๐๐ เมตร กับศูนย์กลางถนนบ้านศรีดอนชัย – บ้านม่วงเจ็ดต้น

ด้านตะวันตก จดทางหลวงแผ่นดินหมายเลข ๑๑๗๔ ปากตะวันออก แนวเขตปฏิรูปที่ดินเพื่อเกษตรกรรม ป่าน้ำม้าและป่าน้ำช้าง แนวเขตปฏิรูปที่ดินเพื่อเกษตรกรรม ปาดอยหลวง ป่าน้ำยาวและป่าน้ำซ้อ และแนวเขตปฏิรูปที่ดินเพื่อเกษตรกรรม ป่าขุนห้วยจิ้ง ป่าเชียงเคี่ยนและป่าขุนห้วยโป่ง

๒.๒ ด้านเหนือ จดทางหลวงชนบท ชร. ๕๐๑๔ ปากใต้

ด้านตะวันออก จดเส้นขนานระยะ ๒,๐๐๐ เมตร กับศูนย์กลางทางหลวงชนบท ชร. ๔๐๑๒

ด้านใต้ จดเส้นขนานระยะ ๑,๐๐๐ เมตร กับศูนย์กลางทางหลวงแผ่นดินหมายเลข ๑๐๒๐

ด้านตะวันตก จดเส้นขนานระยะ ๒,๐๐๐ เมตร กับศูนย์กลางทางหลวงชนบท ชร. ๓๐๙๗

๓. ที่ดินในบริเวณหมายเลข ๓.๑ ถึงหมายเลข ๓.๓๙ ที่กำหนดไว้เป็นสีเขียว ให้เป็นที่ดินประเภทชนบทและเกษตรกรรม มีรายการดังต่อไปนี้

๓.๑ ด้านเหนือ จดเส้นขนานระยะ ๑,๐๐๐ เมตร กับศูนย์กลางทางหลวงแผ่นดินหมายเลข ๑ (ถนนพหลโยธิน) ถนนบ้านน้ำจ้ำ – ถ้ำหลวงนางนอน ปากใต้ ถนนบ้านน้ำจ้ำ – บ้านสันโค้ง ปากใต้ เส้นขนานระยะ ๑,๑๐๐ เมตร กับศูนย์กลางทางหลวงแผ่นดินหมายเลข ๑ (ถนนพหลโยธิน) ถนนบ้านสันผักอี – บ้านสันทรายใหม่ ปากใต้และปากตะวันออก และแม่น้ำสาย ฝั่งใต้

ด้านตะวันออก จดแนวเขตป่าสงวนแห่งชาติ ป่าน้ำมะและป่าสบรวก แม่น้ำโขง ฝั่งตะวันตก ถนนรอบคูเมือง ปากเหนือ ปากตะวันตก และปากใต้ และเส้นขนานระยะ ๕๐๐ เมตร กับศูนย์กลางทางหลวงแผ่นดินหมายเลข ๑๒๙๐

ด้านใต้ จดแม่น้ำคำ ฝั่งเหนือ เส้นขนานระยะ ๑,๐๐๐ เมตร กับศูนย์กลางทางหลวงแผ่นดินหมายเลข ๑ (ถนนพหลโยธิน) ถนนบ้านแม่คำบ้านใหม่ – บ้านป่าซางน้อย ปากเหนือ เส้นขนานระยะ ๒,๐๐๐ เมตร กับศูนย์กลางทางหลวงแผ่นดินหมายเลข ๑๑๔๙ เส้นขนานระยะ ๑,๐๐๐ เมตร กับศูนย์กลางทางหลวงแผ่นดินหมายเลข ๑ (ถนนพหลโยธิน) และเขตเทศบาลตำบลแม่คำ ด้านตะวันตก

ด้านตะวันตก จดแนวเขตป่าสงวนแห่งชาติ ป่าน้ำแม่คำ ป่าน้ำสลองและป่าน้ำแม่จันฝั่งซ้าย แนวเขตปฏิรูปที่ดินเพื่อเกษตรกรรม ป่าน้ำแม่คำ ป่าน้ำแม่สลองและป่าน้ำแม่จันฝั่งซ้าย และแนวเขตป่าสงวนแห่งชาติ ป่าดอยนางนอน

ทั้งนี้ ยกเว้นบริเวณหมายเลข ๑.๒ และหมายเลข ๑.๓ ที่กำหนดไว้เป็นสีชมพู และบริเวณหมายเลข ๔.๒ และหมายเลข ๔.๖ ที่กำหนดไว้เป็นสีเขียวมีกรอบและเส้นทแยงสีน้ำตาล

๓.๒ ด้านเหนือ จดแม่น้ำโขง ฝั่งใต้

ด้านตะวันออก จดแนวเขตป่าสงวนแห่งชาติ ป่าแม่โขงฝั่งขวา

ด้านใต้ จดแนวเขตปฏิรูปที่ดินเพื่อเกษตรกรรม ป่าสบกกฝั่งขวา

๓.๓ ด้านเหนือ จดแม่น้ำคำ ฝั่งใต้

ด้านใต้ จดทางหลวงแผ่นดินหมายเลข ๑๐๑๖ ปากเหนือ เส้นแบ่งเขตการปกครองระหว่างอำเภอเชียงแสนกับอำเภอแม่จัน แม่น้ำจัน ฝั่งตะวันตก เส้นขนานระยะ ๑,๐๐๐ เมตร กับศูนย์กลางทางหลวงแผ่นดินหมายเลข ๑๐๑๖ ถนนบ้านหนองครก – บ้านสันหลวงใต้ ปากใต้ ถนนหมื่นเชียงชำนาญกิจ ปากเหนือ เส้นขนานระยะ ๑,๐๐๐ เมตร กับศูนย์กลางทางหลวงแผ่นดินหมายเลข ๑๐๑๖ แม่น้ำจัน ฝั่งเหนือ ลำเหมืองหนองบัว ฝั่งใต้ ถนนสาธารณะบ้านแม่คี่ ปากตะวันออก แม่น้ำจัน ฝั่งตะวันออก และถนนบ้านป่าห้า – บ้านโพธาราม ปากเหนือ

ด้านตะวันตก จดทางหลวงแผ่นดินหมายเลข ๑ (ถนนพหลโยธิน) ปากตะวันออก และถนนบ้านแม่คำหลักเจ็ด – บ้านกล้วย ปากใต้และปากตะวันออก



๓.๔ ด้านเหนือ จดแนวเขตป่าสงวนแห่งชาติ ป่าแม่โขงฝั่งขวา  
ด้านตะวันออก จดแม่น้ำโขง ฝั่งตะวันตก และเส้นตั้งฉากกับทางหลวงแผ่นดิน  
หมายเลข ๑๐๒๐ พากตะวันออก ที่จุดซึ่งทางหลวงแผ่นดินหมายเลข ๑๐๒๐ บรรจบกับถนนบ้านห้วยเม็ง –  
บ้านม้งคอยหลวง ถนนบ้านห้วยเม็ง – บ้านม้งคอยหลวง พากเหนือ และเส้นขนานระยะ ๑,๐๐๐ เมตร  
กับศูนย์กลางทางหลวงแผ่นดินหมายเลข ๑๐๒๐

ด้านใต้ จดแนวเขตปฏิรูปที่ดินเพื่อเกษตรกรรม ป่าน้ำม้าและป่าน้ำช้าง  
แนวเขตปฏิรูปที่ดินเพื่อเกษตรกรรม ปาดอยหลวง ป่าน้ำยาวและป่าน้ำซ้อ แนวเขตปฏิรูปที่ดิน  
เพื่อเกษตรกรรม ป่าขุนห้วยจิ้ง ป่าเชียงเคี่ยนและป่าขุนห้วยโป่ง แนวเขตป่าสงวนแห่งชาติ ป่าน้ำม้า  
และป่าน้ำช้าง และแนวเขตป่าสงวนแห่งชาติ ป่าแม่โขงฝั่งขวา

ด้านตะวันตก จดแนวเขตปฏิรูปที่ดินเพื่อการเกษตรกรรม ป่าแม่โขงฝั่งขวา  
และทางหลวงแผ่นดินหมายเลข ๑๑๒๙ พากตะวันออก

๓.๕ ด้านเหนือ จดทางหลวงแผ่นดินหมายเลข ๑๐๑๖ พากใต้ ลำเหมืองหนองบัว  
ฝั่งใต้ แม่น้ำจัน ฝั่งใต้ เส้นขนานระยะ ๑,๐๐๐ เมตร กับศูนย์กลางทางหลวงแผ่นดินหมายเลข ๑๐๑๖  
เส้นแบ่งเขตการปกครองระหว่างอำเภอแม่จันกับอำเภอเชียงแสน และแม่น้ำคำ ฝั่งใต้

ด้านตะวันออก จดเส้นขนานระยะ ๕๐๐ เมตร กับศูนย์กลางทางหลวงแผ่นดิน  
หมายเลข ๑๒๙๐ และแม่น้ำกก ฝั่งตะวันตกและฝั่งเหนือ

ด้านใต้ จดแนวเขตปฏิรูปที่ดินเพื่อเกษตรกรรม ปาดอยถ้ำผาตอง  
ปาดอยสันป่าก้อยและป่าน้ำงาม และถนนบ้านแม่ข้าวต้มท่าสุด – บ้านห้วยเจริญ พากเหนือ

ด้านตะวันตก จดทางหลวงแผ่นดินหมายเลข ๑ (ถนนพหลโยธิน) พากตะวันออก  
ถนนเข้าสวนป่ากิวทับยั้ง พากใต้ เส้นขนานระยะ ๑,๐๐๐ เมตร กับศูนย์กลางทางหลวงแผ่นดิน  
หมายเลข ๑ (ถนนพหลโยธิน) เส้นขนานระยะ ๑,๐๐๐ เมตร กับศูนย์กลางทางหลวงแผ่นดินหมายเลข ๑๐๑๖  
และถนนบ้านศาลา – บ้านแหลว พากเหนือ

ทั้งนี้ ยกเว้นบริเวณหมายเลข ๕.๑ ที่กำหนดไว้เป็นสีเขียวมีกรอบและเส้นทแยงสีขาว

๓.๖ ด้านเหนือ จดแม่น้ำคำ ฝั่งใต้ และถนนบ้านแม่คำหลักเจ็ด – บ้านป่าแดง  
พากเหนือ พากตะวันตกและพากใต้

ด้านตะวันออก จดทางหลวงแผ่นดินหมายเลข ๑ (ถนนพหลโยธิน) พากตะวันตก  
ถนนสาธารณะบ้านป่าห้า – บ้านใหม่พัฒนา พากเหนือ และเส้นขนานระยะ ๑,๐๐๐ เมตร กับศูนย์กลาง  
ทางหลวงแผ่นดินหมายเลข ๑ (ถนนพหลโยธิน)

ด้านใต้ จดเส้นขนานระยะ ๑,๐๐๐ เมตร กับศูนย์กลางทางหลวงแผ่นดิน  
หมายเลข ๑๐๘๙ ถนนบ้านป่าตึง – บ้านสันโค้ง พากตะวันออก และทางหลวงแผ่นดินหมายเลข ๑๐๘๙  
พากเหนือ

ด้านตะวันตก จดแนวเขตป่าสงวนแห่งชาติ ป่าน้ำแม่คำ ป่าน้ำแม่สอง และ  
ป่าน้ำแม่จันฝั่งซ้าย

- ๓.๗ ด้านเหนือ จดแม่น้ำโขง ฝั่งใต้  
 ด้านตะวันออก จดแนวเขตปฏิรูปที่ดินเพื่อเกษตรกรรม ป่าสบกกฝั่งขวา  
 ด้านใต้ จดทางหลวงแผ่นดินหมายเลข ๑๑๒๙ ฟากตะวันตกและฟากเหนือ  
 และแนวเขตปฏิรูปที่ดินเพื่อเกษตรกรรม ป่าสบกกฝั่งขวา  
 ด้านตะวันตก จดทางหลวงแผ่นดินหมายเลข ๑๑๒๙ ฟากตะวันออก และ  
 แม่น้ำกก ฝั่งตะวันออก
- ๓.๘ ด้านเหนือ จดทางหลวงแผ่นดินหมายเลข ๑๐๑๖ ฟากใต้  
 ด้านตะวันออก จดแม่น้ำจัน ฝั่งตะวันตก  
 ด้านใต้ จดแม่น้ำจัน ฝั่งเหนือ  
 ด้านตะวันตก จดถนนเทศบาล ซอย ๒๑ ฟากตะวันออก
- ๓.๙ ด้านเหนือ จดเส้นขนานระยะ ๑,๐๐๐ เมตร กับริมฝั่งแม่น้ำโขง ฝั่งตะวันตก  
 ถนนบ้านทุ่งจิว – บ้านดอนมหาวัน ฟากใต้ และแม่น้ำโขง ฝั่งตะวันตก  
 ด้านตะวันออก จดแนวเขตปฏิรูปที่ดินเพื่อเกษตรกรรม ป่าดอยขมื่นและป่าน้ำแห้ง  
 แม่น้ำโขง ฝั่งตะวันตก เส้นแบ่งเขตการปกครองระหว่างอำเภอเชียงของกับอำเภอเวียงแก่น ทางหลวงแผ่นดิน  
 หมายเลข ๑๑๕๕ ฟากตะวันตก และทางหลวงแผ่นดินหมายเลข ๑๐๒๐ ฟากเหนือและฟากตะวันตก  
 ด้านใต้ จดห้วยसान ฝั่งเหนือ แม่น้ำอิง ฝั่งตะวันออก แนวเขตปฏิรูปที่ดิน  
 เพื่อเกษตรกรรม ป่าน้ำม้าและป่าน้ำช้าง แนวเขตปฏิรูปที่ดินเพื่อเกษตรกรรม ป่าดอยหลวง ป่าน้ำยาว  
 และป่าน้ำซ้อ และแนวเขตปฏิรูปที่ดินเพื่อเกษตรกรรม ป่าขุนห้วยจิว ป่าเชียงเคี่ยนและป่าขุนห้วยโป่ง  
 ด้านตะวันตก จดทางหลวงแผ่นดินหมายเลข ๑๑๗๔ ฟากตะวันออก เส้นขนาน  
 ระยะ ๒,๐๐๐ เมตร กับศูนย์กลางถนนบ้านศรีดอนชัย – บ้านม่วงเจ็ดต้น ทางหลวงแผ่นดินหมายเลข ๑๐๒๐  
 ฟากตะวันออก และเส้นขนานระยะ ๒,๐๐๐ เมตร กับศูนย์กลางทางหลวงแผ่นดินหมายเลข ๑๑๗๔  
 แนวเขตปฏิรูปที่ดินเพื่อเกษตรกรรม ป่าน้ำม้าและป่าน้ำช้าง แนวเขตปฏิรูปที่ดินเพื่อเกษตรกรรม ป่าดอยหลวง  
 ป่าน้ำยาวและป่าน้ำซ้อ แนวเขตปฏิรูปที่ดินเพื่อเกษตรกรรม ป่าขุนห้วยจิว ป่าเชียงเคี่ยนและป่าขุนห้วยโป่ง  
 เส้นขนานระยะ ๑,๐๐๐ เมตร กับศูนย์กลางทางหลวงแผ่นดินหมายเลข ๑๐๒๐ ทางหลวงแผ่นดิน  
 หมายเลข ๑๑๗๔ ฟากใต้ ถนนบ้านทุ่งจิว – บ้านดอนมหาวัน ฟากใต้ และเส้นขนานระยะ ๑,๐๐๐ เมตร  
 กับศูนย์กลางทางหลวงแผ่นดินหมายเลข ๑๐๒๐
- ๓.๑๐ ด้านเหนือ จดแม่น้ำกก ฝั่งใต้ และทางหลวงแผ่นดินหมายเลข ๑๑๒๙  
 ฟากตะวันตก  
 ด้านตะวันออก จดแนวเขตปฏิรูปที่ดินเพื่อเกษตรกรรม ป่าสบกกฝั่งขวา  
 ด้านใต้ จดทางหลวงแผ่นดินหมายเลข ๑๐๙๘ ฟากเหนือ  
 ด้านตะวันตก จดทางหลวงแผ่นดินหมายเลข ๑๐๙๘ ฟากตะวันออก และ  
 แม่น้ำกก ฝั่งตะวันออก

- ๓.๑๑ ด้านเหนือ จดแนวเขตปฏิรูปที่ดินเพื่อเกษตรกรรม ป่าสบกกฝั่งขวา  
 ด้านตะวันออก จดแนวเขตปฏิรูปที่ดินเพื่อเกษตรกรรม ป่าสบกกฝั่งขวา  
 ด้านใต้ จดแนวเขตปฏิรูปที่ดินเพื่อเกษตรกรรม ป่าสบกกฝั่งขวา  
 ด้านตะวันตก จดแนวเขตปฏิรูปที่ดินเพื่อเกษตรกรรม ป่าสบกกฝั่งขวา  
 ทางหลวงแผ่นดินหมายเลข ๑๐๙๘ พากใต้ และทางหลวงแผ่นดินหมายเลข ๑๒๗๑ พากตะวันออก
- ๓.๑๒ ด้านเหนือ จดทางหลวงแผ่นดินหมายเลข ๑๑๕๕ พากใต้  
 ด้านตะวันออก จดแนวเขตปฏิรูปที่ดินเพื่อเกษตรกรรม ป่าแม่อิงฝั่งขวาและ  
 ป่าแม่่งาว และแนวเขตป่าสงวนแห่งชาติ ป่าแม่อิงฝั่งขวาและป่าแม่่งาว  
 ด้านใต้ จดห้วยสำน ฝั่งเหนือ  
 ด้านตะวันตก จดทางหลวงแผ่นดินหมายเลข ๑๐๒๐ พากตะวันออก และ  
 ทางหลวงแผ่นดินหมายเลข ๑๑๕๕ พากตะวันออก
- ๓.๑๓ ด้านเหนือ จดแม่น้ำโขง ฝั่งใต้  
 ด้านตะวันออก จดแนวเขตป่าสงวนแห่งชาติ ป่าแม่อิงฝั่งขวาและป่าแม่่งาว  
 และแนวเขตปฏิรูปที่ดินเพื่อเกษตรกรรม ป่าแม่อิงฝั่งขวาและป่าแม่่งาว  
 ด้านใต้ จดแนวเขตปฏิรูปที่ดินเพื่อเกษตรกรรม ป่าแม่อิงฝั่งขวาและ  
 ป่าแม่่งาว  
 ด้านตะวันตก จดแนวเขตปฏิรูปที่ดินเพื่อเกษตรกรรม ป่าแม่อิงฝั่งขวาและ  
 ป่าแม่่งาว และทางหลวงแผ่นดินหมายเลข ๑๑๕๕ พากตะวันออก
- ๓.๑๔ ด้านเหนือ จดทางหลวงแผ่นดินหมายเลข ๑๐๘๙ พากใต้  
 ด้านตะวันออก จดทางหลวงชนบท ชร. ๓๒๒๓ พากตะวันตก แม่น้ำจัน ฝั่งใต้  
 และฝั่งตะวันออก เส้นขนานระยะ ๑,๐๐๐ เมตร กับศูนย์กลางทางหลวงแผ่นดินหมายเลข ๑๐๘๙  
 เส้นขนานระยะ ๑,๐๐๐ เมตร กับศูนย์กลางทางหลวงแผ่นดินหมายเลข ๑ (ถนนพหลโยธิน) และซอย ๓  
 บ้านปงตอง พากตะวันตก  
 ด้านใต้ จดแนวเขตป่าสงวนแห่งชาติ ป่าแม่ข้าวต้มและป่าห้วยลึก  
 และแนวเขตป่าสงวนแห่งชาติ ป่าดอยนางแล ป่าดอยยาวและป่าดอยพระบาท  
 ด้านตะวันตก จดแนวเขตป่าสงวนแห่งชาติ ป่าดอยบ่อ และแนวเขตปฏิรูปที่ดิน  
 เพื่อเกษตรกรรม ป่าดอยบ่อ
- ๓.๑๕ ด้านเหนือ จดแนวเขตป่าสงวนแห่งชาติ ป่าแม่ข้าวต้มและป่าห้วยลึก  
 ด้านตะวันออก จดทางหลวงแผ่นดินหมายเลข ๑ (ถนนพหลโยธิน) พากตะวันตก  
 ด้านตะวันตก จดแนวเขตปฏิรูปที่ดินเพื่อเกษตรกรรม ป่าแม่ข้าวต้มและ  
 ป่าห้วยลึก และแนวเขตปฏิรูปที่ดินเพื่อการเกษตรกรรม ป่าดอยนางแล ป่าดอยยาวและป่าดอยพระบาท

๓.๑๖ ด้านเหนือ จดแม่น้ำกก ฝั่งใต้ แนวเขตปฏิรูปที่ดินเพื่อเกษตรกรรม ป่าสบกกฝั่งขวา แนวเขตป่าสงวนแห่งชาติ ป่าห้วยสักและป่าแม่กกฝั่งขวา แนวเขตปฏิรูปที่ดินเพื่อเกษตรกรรม ป่าสบรวกฝั่งขวา และแนวเขตปฏิรูปที่ดินเพื่อเกษตรกรรม ป่าห้วยสักและป่าแม่กกฝั่งขวา

ด้านตะวันออก จดทางหลวงแผ่นดินหมายเลข ๑๑๗๓ พากตะวันตก แนวเขตปฏิรูปที่ดินเพื่อเกษตรกรรม ป่าสบรวกฝั่งขวา แนวเขตปฏิรูปที่ดินเพื่อเกษตรกรรม ป่าห้วยสักและป่าแม่กกฝั่งขวา น้ำแม่เผื่อ ฝั่งเหนือและฝั่งตะวันตก เส้นขนานระยะ ๑,๐๐๐ เมตร กับศูนย์กลางทางหลวงแผ่นดินหมายเลข ๑๑๗๓ เส้นตั้งฉากกับทางหลวงแผ่นดินหมายเลข ๑๑๗๓ พากตะวันตกและพากตะวันออก ที่จุดซึ่งอยู่ห่างจากทางหลวงแผ่นดินหมายเลข ๑๑๗๓ บรรจบทางหลวงแผ่นดินหมายเลข ๑๓๒๖ ไปทางทิศเหนือตามแนวทางหลวงแผ่นดินหมายเลข ๑๑๗๓ เป็นระยะ ๓,๔๐๐ เมตร แนวเขตป่าสงวนแห่งชาติ ป่าห้วยสักและป่าแม่กกฝั่งขวา แนวเขตปฏิรูปที่ดินเพื่อเกษตรกรรม ป่าห้วยสักและป่าแม่กกฝั่งขวา ทางหลวงแผ่นดินหมายเลข ๑๑๕๒ พากใต้และพากตะวันตก แนวเขตป่าสงวนแห่งชาติ ป่าขุนห้วยจิว ป่าเชียงเคี่ยนและป่าขุนห้วยโป่ง และแนวเขตปฏิรูปที่ดินเพื่อเกษตรกรรม ป่าห้วยสักและป่าแม่กกฝั่งขวา

ด้านใต้ จดแนวเขตปฏิรูปที่ดินเพื่อเกษตรกรรม ป่าห้วยสักและป่าแม่กกฝั่งขวา และแนวเขตปฏิรูปที่ดินเพื่อเกษตรกรรม ป่าขุนห้วยจิว ป่าเชียงเคี่ยนและป่าขุนห้วยโป่ง

ด้านตะวันตก จดทางหลวงแผ่นดินหมายเลข ๑๐๒๐ พากตะวันออก แม่น้ำลาว ฝั่งตะวันออก ทางหลวงแผ่นดินหมายเลข ๑๒๓๒ พากเหนือ และแม่น้ำกก ฝั่งตะวันออก

ทั้งนี้ ยกเว้นบริเวณหมายเลข ๑.๑๓ ที่กำหนดไว้เป็นสีชมพู และบริเวณหมายเลข ๕.๒ ที่กำหนดไว้เป็นสีเขียวมีกรอบและเส้นทแยงสีขาว

๓.๑๗ ด้านเหนือ จดแนวเขตปฏิรูปที่ดินเพื่อเกษตรกรรม ป่าดอยถ้ำผาตอง ป่าดอยสันป่าก่อและป่าน้ำงาม และแม่น้ำกก ฝั่งใต้

ด้านตะวันออก จดแม่น้ำกก ฝั่งตะวันตกและฝั่งใต้

ด้านใต้ จดแนวเขตปฏิรูปที่ดินเพื่อเกษตรกรรม ป่าดอยถ้ำผาตอง ป่าดอยสันป่าก่อและป่าน้ำงาม

ด้านตะวันตก จดเส้นขนานระยะ ๓,๐๐๐ เมตร กับศูนย์กลางทางหลวงแผ่นดินหมายเลข ๑ (ถนนพหลโยธิน)

๓.๑๘ ด้านเหนือ จดแนวเขตปฏิรูปที่ดินเพื่อเกษตรกรรม ป่าดอยบ่อ แนวเขตป่าสงวนแห่งชาติ ป่าดอยนางแล ป่าดอยยาวและป่าดอยพระบาท แนวเขตปฏิรูปที่ดินเพื่อเกษตรกรรม ป่าแม่ข้าวต้มและป่าห้วยสัก และแนวเขตปฏิรูปที่ดินเพื่อเกษตรกรรม ป่าดอยนางแล ป่าดอยยาวและป่าดอยพระบาท

ด้านตะวันออก จดเส้นขนานระยะ ๑,๐๐๐ เมตร กับศูนย์กลางทางหลวงแผ่นดินหมายเลข ๑ (ถนนพหลโยธิน) แนวเขตปฏิรูปที่ดินเพื่อเกษตรกรรม ป่าดอยนางแล ป่าดอยยาวและป่าดอยพระบาท เส้นขนานระยะ ๓,๐๐๐ เมตร กับศูนย์กลางทางหลวงแผ่นดินหมายเลข ๑๒๑๑ และเส้นแบ่งเขตการปกครองระหว่างตำบลดอยฮางกับตำบลรอบเวียง

ด้านใต้ จดแม่น้ำก ผึ่งเหนือ ผึ่งตะวันออกและผึ่งตะวันตก และแนวเขต  
ป่าสงวนแห่งชาติ ป่าแม่ลาวผึ่งซ้ายและป่าแม่กกผึ่งขวา

ด้านตะวันตก จดแนวเขตปฏิรูปที่ดินเพื่อเกษตรกรรม ป่าดอยบ่อ

๓.๑๙ ด้านเหนือ จดแนวเขตปฏิรูปที่ดินเพื่อเกษตรกรรม ป่าดอยถ้ำผาตอง  
ป่าดอยสันป่าก้อยและป่าน้ำงาม

ด้านตะวันออก จดแม่น้ำก ผึ่งตะวันตก

ด้านใต้ จดแม่น้ำก ผึ่งเหนือ

ด้านตะวันตก จดเส้นขนานระยะ ๖,๐๐๐ เมตร กับศูนย์กลางทางหลวงแผ่นดิน

หมายเลข ๑ (ถนนพหลโยธิน)

๓.๒๐ ด้านเหนือ จดแม่น้ำอิง ผึ่งใต้

ด้านตะวันออก จดเส้นขนานระยะ ๑,๕๐๐ เมตร กับศูนย์กลางทางหลวงแผ่นดิน

หมายเลข ๑๐๒๐

ด้านใต้ จดแม่น้ำอิง ผึ่งเหนือและผึ่งตะวันออก

๓.๒๑ ด้านเหนือ จดแนวเขตปฏิรูปที่ดินเพื่อเกษตรกรรม ป่าน้ำม้าและป่าน้ำซ่าง  
แนวเขตปฏิรูปที่ดินเพื่อเกษตรกรรม ป่าดอยหลวง ป่าน้ำยาวและป่าน้ำซ้อ แนวเขตปฏิรูปที่ดิน  
เพื่อเกษตรกรรม ป่าขุนห้วยจั่ว ป่าเชียงเคี่ยนและป่าขุนห้วยโป่ง และแม่น้ำอิง ผึ่งตะวันตก

ด้านตะวันออก จดแม่น้ำอิง ผึ่งตะวันตก

ด้านใต้ จดทางหลวงแผ่นดินหมายเลข ๑๑๕๒ ฟากเหนือ เขตเทศบาล

ตำบลพญาเม็งราย ด้านตะวันออก และเส้นขนานระยะ ๑,๐๐๐ เมตร กับศูนย์กลางทางหลวงแผ่นดิน  
หมายเลข ๑๑๕๒

ด้านตะวันตก จดทางหลวงแผ่นดินหมายเลข ๑๑๗๔ ฟากตะวันออก แนวเขต  
ปฏิรูปที่ดินเพื่อเกษตรกรรม ป่าน้ำม้าและป่าน้ำซ่าง แนวเขตปฏิรูปที่ดินเพื่อเกษตรกรรม ป่าดอยหลวง  
ป่าน้ำยาวและป่าน้ำซ้อ และแนวเขตปฏิรูปที่ดินเพื่อเกษตรกรรม ป่าขุนห้วยจั่ว ป่าเชียงเคี่ยนและป่าขุนห้วยโป่ง

๓.๒๒ ด้านเหนือ จดเส้นแบ่งเขตการปกครองระหว่างอำเภอขุนตาลกับอำเภอเชียงของ

ด้านตะวันออก จดแนวเขตป่าสงวนแห่งชาติ ป่าห้วยป่าแดง ป่าห้วยป่าตาล  
และป่าห้วยไคร้ และแนวเขตปฏิรูปที่ดินเพื่อเกษตรกรรม ป่าห้วยป่าแดง ป่าห้วยป่าตาลและป่าห้วยไคร้

ด้านใต้ จดทางหลวงแผ่นดินหมายเลข ๑๐๒๑ ฟากเหนือ

ด้านตะวันตก จดเส้นขนานระยะ ๑,๐๐๐ เมตร กับศูนย์กลางทางหลวงแผ่นดิน

หมายเลข ๑๐๒๐ เส้นขนานระยะ ๒,๐๐๐ เมตร กับศูนย์กลางทางหลวงแผ่นดินหมายเลข ๑๐๒๑  
ทางหลวงแผ่นดินหมายเลข ๑๐๒๐ ฟากตะวันออก ห้วยร่องหอย ผึ่งใต้ เส้นขนานระยะ ๑,๐๐๐ เมตร  
กับศูนย์กลางทางหลวงแผ่นดินหมายเลข ๑๐๒๐ ห้วยกลาง ผึ่งเหนือ ถนนบ้านต้าหลวงใหม่ – บ้านต้าหลวง  
ฟากตะวันตก ทางหลวงแผ่นดินหมายเลข ๑๑๕๒ ฟากเหนือ และแม่น้ำอิง ผึ่งตะวันออก

- ๓.๒๓ ด้านเหนือ จดแม่น้ำก กฝั่งใต้  
 ด้านตะวันออก จดเส้นแบ่งเขตการปกครองระหว่างตำบลดอยฮางกับตำบลรอบเวียง  
 เส้นแบ่งเขตการปกครองระหว่างตำบลป่าอ้อดอนชัยกับตำบลสันทราย และแม่น้ำลาว ฝั่งตะวันตก  
 ด้านใต้ จดแม่น้ำลาว ฟากเหนือ เส้นขนานระยะ ๕๐๐ เมตร กับศูนย์กลาง  
 ทางหลวงแผ่นดินหมายเลข ๑ (ถนนพหลโยธิน) เส้นตรงที่ลากต่อจากเส้นขนานระยะ ๑,๐๐๐ เมตร  
 กับศูนย์กลางทางหลวงแผ่นดินหมายเลข ๑๑๘ ไปทางทิศตะวันออก จนบรรจบกับเส้นขนานระยะ ๕๐๐ เมตร  
 กับศูนย์กลางทางหลวงแผ่นดินหมายเลข ๑ (ถนนพหลโยธิน) เส้นขนานระยะ ๑,๐๐๐ เมตร กับศูนย์กลาง  
 ทางหลวงแผ่นดินหมายเลข ๑ (ถนนพหลโยธิน) แม่น้ำลาว ฝั่งเหนือ แนวเขตป่าสงวนแห่งชาติ  
 ป่าแม่ลาวฝั่งขวา ป่าแม่ส้านและป่าแม่ใจ และแนวเขตป่าสงวนแห่งชาติ ป่าแม่ลาวฝั่งขวา  
 ด้านตะวันตก จดทางหลวงแผ่นดินหมายเลข ๑๑๘ ฟากตะวันออก แนวเขต  
 ป่าสงวนแห่งชาติ ป่าแม่ลาวฝั่งซ้าย แนวเขตปฏิรูปที่ดินเพื่อเกษตรกรรม ป่าแม่ลาวฝั่งซ้ายและป่าแม่กกฝั่งขวา  
 แนวเขตปฏิรูปที่ดินเพื่อเกษตรกรรม ป่าแม่ลาวฝั่งซ้าย และแนวเขตป่าสงวนแห่งชาติ ป่าแม่ลาวฝั่งซ้าย  
 และป่าแม่กกฝั่งขวา  
 ทั้งนี้ ยกเว้นบริเวณหมายเลข ๑.๑๖ ที่กำหนดไว้เป็นสีชมพู
- ๓.๒๔ ด้านเหนือ จดแนวเขตปฏิรูปที่ดินเพื่อเกษตรกรรม ป่าขุนห้วยจิว ป่าเชียงเคี่ยน  
 และป่าขุนห้วยโป่ง  
 ด้านตะวันออก จดถนนสาธารณะบ้านทุ่งเจ้า ฟากตะวันตก ถนนบ้านทุ่งเจ้า -  
 บ้านสันสามัคคี ฟากตะวันตกและฟากใต้ และทางหลวงแผ่นดินหมายเลข ๑๑๗๔ ฟากตะวันตก  
 ด้านใต้ จดแนวเขตปฏิรูปที่ดินเพื่อเกษตรกรรม ป่าขุนห้วยจิว ป่าเชียงเคี่ยน  
 และป่าขุนห้วยโป่ง และแนวเขตป่าสงวนแห่งชาติ ป่าขุนห้วยจิว ป่าเชียงเคี่ยนและป่าขุนห้วยโป่ง  
 ด้านตะวันตก จดแนวเขตปฏิรูปที่ดินเพื่อเกษตรกรรม ป่าขุนห้วยจิว ป่าเชียงเคี่ยน  
 และป่าขุนห้วยโป่ง
- ๓.๒๕ ด้านเหนือ จดทางหลวงแผ่นดินหมายเลข ๑๑๕๒ ฟากใต้ ห้วยร่องกวาว  
 ฝั่งตะวันตก และห้วยร่องหอย ฝั่งใต้  
 ด้านตะวันออก จดทางหลวงแผ่นดินหมายเลข ๑๐๒๐ ฟากตะวันตก  
 ด้านใต้ จดเส้นขนานระยะ ๒,๐๐๐ เมตร กับศูนย์กลางทางหลวงแผ่นดิน  
 หมายเลข ๑๐๒๐ และเส้นขนานระยะ ๑,๐๐๐ เมตร กับศูนย์กลางทางหลวงแผ่นดินหมายเลข ๑๐๒๐  
 ด้านตะวันตก จดแม่น้ำอิง ฝั่งตะวันออก
- ๓.๒๖ ด้านเหนือ จดแม่น้ำลาว ฝั่งตะวันออก และทางหลวงแผ่นดินหมายเลข ๑๐๒๐  
 ฟากตะวันตก  
 ด้านตะวันออก จดแนวเขตป่าสงวนแห่งชาติ ป่าดอยปู่ย อุทยานแห่งชาติแม่ปืม  
 แนวเขตป่าสงวนแห่งชาติ ป่าห้วยต้นยางและป่าห้วยแม่แก้ว และอุทยานแห่งชาติแม่ปืม

ด้านตะวันตก จดทางหลวงแผ่นดินหมายเลข ๑ (ถนนพหลโยธิน) พากตะวันออก  
แม่น้ำลาว ฝั่งตะวันออก แนวเขตปฏิรูปที่ดินเพื่อเกษตรกรรม ป่าโป่งสาลี และแนวเขตปฏิรูปที่ดิน  
เพื่อเกษตรกรรม ป่าดอยปู่

๓.๒๗ ด้านตะวันออก จดทางหลวงแผ่นดินหมายเลข ๑๐๒๐ พากตะวันตก แนวเขต  
ป่าสงวนแห่งชาติ ป่าแม่ลอยไร่ ป่าสักล่อและป่าน้ำพุ แนวเขตปฏิรูปที่ดินเพื่อเกษตรกรรม ป่าแม่ลอยไร่  
ป่าสักล่อและป่าน้ำพุ

ด้านใต้ จดแม่น้ำอิง ฝั่งเหนือ แนวเขตผังเมืองรวมด้านตะวันออก  
ซึ่งเป็นเส้นแบ่งเขตการปกครองระหว่างจังหวัดเชียงรายกับจังหวัดพะเยา แนวเขตปฏิรูปที่ดินเพื่อเกษตรกรรม  
ป่าแม่ปืมและป่าแม่พุ่ง

ด้านตะวันตก จดทางหลวงแผ่นดินหมายเลข ๑ (ถนนพหลโยธิน) พากตะวันออก  
เส้นแบ่งเขตการปกครองระหว่างตำบลม่วงคำกับตำบลเมืองพาน เส้นขนานระยะ ๑,๐๐๐ เมตร  
กับศูนย์กลางทางหลวงแผ่นดินหมายเลข ๑ (ถนนพหลโยธิน) เส้นตั้งฉากกับทางหลวงแผ่นดินหมายเลข ๑  
(ถนนพหลโยธิน) พากตะวันออก ที่จุดซึ่งอยู่ห่างจากทางหลวงแผ่นดินหมายเลข ๑ (ถนนพหลโยธิน)  
บรรจบกับทางหลวงแผ่นดินหมายเลข ๑๑๒๖ ไปทางทิศเหนือตามแนวทางหลวงแผ่นดินหมายเลข ๑  
(ถนนพหลโยธิน) เป็นระยะ ๓,๕๐๐ เมตร แนวเขตปฏิรูปที่ดินเพื่อเกษตรกรรม ป่าห้วยต้นยาง  
และป่าห้วยแม่แก้ว แนวเขตป่าสงวนแห่งชาติ ป่าห้วยต้นยางและป่าห้วยแม่แก้ว อุทยานแห่งชาติแม่ปืม  
แนวเขตป่าสงวนแห่งชาติ ป่าดอยปู่ และแนวเขตปฏิรูปที่ดินเพื่อเกษตรกรรม ป่าดอยปู่

ทั้งนี้ ยกเว้นบริเวณหมายเลข ๑.๒๓ และหมายเลข ๑.๒๔ ที่กำหนดไว้เป็นสีชมพู  
และบริเวณหมายเลข ๔.๔๖ ที่กำหนดไว้เป็นสีเขียวมีกรอบและเส้นทแยงสีน้ำตาล

๓.๒๘ ด้านเหนือ จดแม่น้ำลาว ฝั่งใต้

ด้านตะวันออก จดทางหลวงแผ่นดินหมายเลข ๑ (ถนนพหลโยธิน) พากตะวันตก  
เส้นตั้งฉากกับทางหลวงแผ่นดินหมายเลข ๑ (ถนนพหลโยธิน) พากตะวันตก ที่จุดซึ่งอยู่ห่างจากทางหลวง  
แผ่นดินหมายเลข ๑ (ถนนพหลโยธิน) บรรจบกับทางหลวงแผ่นดินหมายเลข ๑๑๒๖ ไปทางทิศเหนือ  
ตามแนวทางหลวงแผ่นดินหมายเลข ๑ (ถนนพหลโยธิน) เป็นระยะ ๓,๕๐๐ เมตร เส้นขนานระยะ  
๑,๐๐๐ เมตร กับศูนย์กลางทางหลวงแผ่นดินหมายเลข ๑ (ถนนพหลโยธิน) และเส้นแบ่งเขต  
การปกครองระหว่างตำบลเมืองพานกับตำบลม่วงคำ

ด้านใต้ จดแนวเขตผังเมืองรวมด้านใต้ ซึ่งเป็นเส้นแบ่งเขตการปกครอง  
ระหว่างจังหวัดเชียงรายกับจังหวัดพะเยา

ด้านตะวันตก จดแนวเขตปฏิรูปที่ดินเพื่อเกษตรกรรม ป่าแม่ลาวฝั่งขวา ป่าแม่ส้าน  
และป่าแม่ใจ แนวเขตป่าสงวนแห่งชาติ ป่าแม่ลาวฝั่งขวา ป่าแม่ส้านและป่าแม่ใจ และอุทยานแห่งชาติ  
ดอยหลวง

๓.๒๙ ด้านเหนือ จดทางหลวงแผ่นดินหมายเลข ๑๑๕๒ ปากใต้  
ด้านตะวันออก จดแม่น้ำอิง ฝั่งตะวันตก เส้นขนานระยะ ๑,๐๐๐ เมตร  
กับศูนย์กลางทางหลวงแผ่นดินหมายเลข ๑๐๒๐ ถนนสาธารณะบ้านคอกช้าง ปากตะวันตก ซอย ๖  
บ้านคอกช้าง ปากตะวันตก และเส้นขนานระยะ ๑,๐๐๐ เมตร กับศูนย์กลางทางหลวงแผ่นดิน  
หมายเลข ๑๐๒๐

ด้านใต้ จดแนวเขตผังเมืองรวมด้านตะวันออก ซึ่งเส้นแบ่งเขตการปกครอง  
ระหว่างจังหวัดเชียงรายกับจังหวัดพะเยา และแนวเขตปฏิรูปที่ดินเพื่อเกษตรกรรม ป่าแม่ลอยไร่ ป่าสักล่อ  
และป่าน้ำพุ

ด้านตะวันตก จดแนวเขตป่าสงวนแห่งชาติ ป่าแม่ลอยไร่ ป่าสักล่อและป่าน้ำพุ  
แนวเขตปฏิรูปที่ดินเพื่อเกษตรกรรม ป่าขุนห้วยจี่ว ป่าเชียงเคี่ยนและป่าขุนห้วยโป่ง เส้นตรงที่ลากจาก  
เส้นขนานระยะ ๑,๐๐๐ เมตร กับศูนย์กลางทางหลวงแผ่นดินหมายเลข ๑๐๒๐ ไปทางทิศตะวันตก  
จนบรรจบกับทางหลวงแผ่นดินหมายเลข ๑๐๒๐ ที่จุดซึ่งทางหลวงแผ่นดินหมายเลข ๑๐๒๐ บรรจบกับ  
ถนนบ้านปามีน - บ้านปล้องใต้ ไปทางทิศตะวันตกเฉียงใต้ตามแนวทางหลวงแผ่นดินหมายเลข ๑๐๒๐  
เป็นระยะ ๒,๓๐๐ เมตร แนวเขตปฏิรูปที่ดินเพื่อเกษตรกรรม ป่าขุนห้วยจี่ว ป่าเชียงเคี่ยนและป่าขุนห้วยโป่ง  
เส้นขนานระยะ ๑,๐๐๐ เมตร กับศูนย์กลางทางหลวงแผ่นดินหมายเลข ๑๐๒๐ ถนนบ้านปามีน -  
บ้านปล้องใต้ ปากตะวันออก เส้นตั้งฉากกับทางหลวงแผ่นดินหมายเลข ๑๐๒๐ ปากตะวันตก ที่จุดซึ่ง  
ทางหลวงแผ่นดินหมายเลข ๑๐๒๐ บรรจบกับถนนบ้านปามีน - บ้านปล้องใต้ เส้นขนานระยะ ๕๐๐ เมตร  
กับศูนย์กลางทางหลวงแผ่นดินหมายเลข ๑๐๒๐ ทางหลวงแผ่นดินหมายเลข ๑๑๗๔ ปากตะวันออก  
น้ำแม่ต๋าก ฝั่งใต้ และเขตเทศบาลตำบลพญาเม็งราย ด้านตะวันออก

ทั้งนี้ ยกเว้นบริเวณหมายเลข ๒.๒ ที่กำหนดไว้เป็นสีม่วง

๓.๓๐ ด้านเหนือ จดแนวเขตปฏิรูปที่ดินเพื่อเกษตรกรรม ป่าห้วยป่าแดง ป่าห้วยป่าตาล  
และป่าห้วยไคร้ และแนวเขตปฏิรูปที่ดินเพื่อเกษตรกรรม ป่าน้ำหงาวฝั่งซ้าย

ด้านตะวันออก จดแนวเขตอุทยานแห่งชาติภูซาง แนวเขตปฏิรูปที่ดินเพื่อเกษตรกรรม  
ป่าน้ำหงาวฝั่งซ้าย และแนวเขตป่าสงวนแห่งชาติ ป่าน้ำหงาวฝั่งซ้าย

ด้านใต้ จดแนวเขตผังเมืองรวมด้านตะวันออก ซึ่งเป็นเส้นแบ่งเขต  
การปกครองระหว่างจังหวัดเชียงรายกับจังหวัดพะเยา และแนวเขตปฏิรูปที่ดินเพื่อเกษตรกรรม ป่าดอยทา  
และป่าดอยบ่อส้ม

ด้านตะวันตก จดแม่น้ำอิง ฝั่งตะวันออก เส้นขนานระยะ ๑,๐๐๐ เมตร  
กับศูนย์กลางทางหลวงแผ่นดินหมายเลข ๑๐๒๐ เส้นขนานระยะ ๑,๐๐๐ เมตร กับศูนย์กลางทางหลวงแผ่นดิน  
หมายเลข ๑๐๒๑ เส้นตั้งฉากกับทางหลวงแผ่นดินหมายเลข ๑๐๒๑ ปากใต้ ที่จุดซึ่งอยู่ห่างจากทางหลวง  
แผ่นดินหมายเลข ๑๐๒๑ บรรจบกับทางหลวงแผ่นดินหมายเลข ๑๐๒๐ ไปทางทิศตะวันออกเฉียงใต้  
ตามแนวทางหลวงแผ่นดินหมายเลข ๑๐๒๑ เป็นระยะ ๑,๐๐๐ เมตร

ทั้งนี้ ยกเว้นบริเวณหมายเลข ๔.๔๒ ที่กำหนดไว้เป็นสีเขียวมีกรอบและเส้นทแยงสีน้ำตาล



- ๓.๓๑ ด้านเหนือ จดแนวเขตป่าสงวนแห่งชาติ ป่าแม่ลาวฝั่งซ้าย และทางหลวงแผ่นดิน  
หมายเลข ๑๑๘ ฟากตะวันออก
- ด้านตะวันออก จดแนวเขตป่าสงวนแห่งชาติ ป่าแม่ลาวฝั่งขวา และอุทยาน  
แห่งชาติดอยหลวง
- ด้านใต้ จดเส้นตั้งฉากกับทางหลวงแผ่นดินหมายเลข ๑๑๘ ฟากตะวันออก  
และฟากตะวันตก ที่จุดซึ่งอยู่ห่างจากทางหลวงแผ่นดินหมายเลข ๑๑๘ บรรจบกับทางหลวงแผ่นดิน  
หมายเลข ๑๐๙ ไปทางทิศตะวันออกเฉียงเหนือตามแนวทางหลวงแผ่นดินหมายเลข ๑๑๘ เป็นระยะ  
๑,๐๐๐ เมตร เส้นขนานระยะ ๑,๐๐๐ เมตร กับศูนย์กลางทางหลวงแผ่นดินหมายเลข ๑๑๘  
และทางหลวงแผ่นดินหมายเลข ๑๐๙ ฟากเหนือ
- ด้านตะวันตก จดแนวเขตปฏิรูปที่ดินเพื่อเกษตรกรรม ป่าแม่ลาวฝั่งซ้าย
- ๓.๓๒ ด้านเหนือ จดแนวเขตปฏิรูปที่ดินเพื่อเกษตรกรรม ป่าแม่ลาวฝั่งซ้าย  
และทางหลวงแผ่นดินหมายเลข ๑๐๙ ฟากใต้
- ด้านตะวันออก จดเส้นขนานระยะ ๑,๐๐๐ เมตร กับศูนย์กลางทางหลวงแผ่นดิน  
หมายเลข ๑๑๘ และแม่น้ำลาว ฝั่งตะวันตก
- ด้านใต้ จดแนวเขตปฏิรูปที่ดินเพื่อเกษตรกรรม ป่าแม่ลาวฝั่งซ้าย  
และแนวเขตปฏิรูปที่ดินเพื่อเกษตรกรรม ป่าแม่ปูนน้อย ป่าแม่ปูนหลวงและป่าห้วยโป่งเหม็น
- ด้านตะวันตก จดแนวเขตปฏิรูปที่ดินเพื่อเกษตรกรรม ป่าแม่ลาวฝั่งซ้าย  
แนวเขตปฏิรูปที่ดินเพื่อเกษตรกรรม ป่าแม่ปูนน้อย ป่าแม่ปูนหลวงและป่าห้วยโป่งเหม็น และแนวเขต  
ป่าสงวนแห่งชาติ ป่าแม่ลาวฝั่งซ้าย
- ๓.๓๓ ด้านเหนือ จดแม่น้ำลาว ฝั่งใต้
- ด้านตะวันออก จดแนวเขตป่าสงวนแห่งชาติ ป่าแม่ลาวฝั่งขวา อุทยานแห่งชาติ  
ดอยหลวง แนวเขตปฏิรูปที่ดินเพื่อเกษตรกรรม ป่าแม่ลาวฝั่งขวา ทางหลวงแผ่นดินหมายเลข ๑๑๘  
ฟากตะวันตก ซอยเสียงสวรรค์ ฟากเหนือ เส้นขนานระยะ ๕๐๐ เมตร กับศูนย์กลางทางหลวงแผ่นดิน  
หมายเลข ๑๑๘ ลำเหมืองแม่ลาว ฝั่งตะวันตก และเส้นแบ่งเขตการปกครองระหว่างตำบลท่าก้อ  
กับตำบลเจดีย์หลวง
- ด้านใต้ จดแนวเขตปฏิรูปที่ดินเพื่อเกษตรกรรม ป่าแม่ลาวฝั่งซ้าย  
และแนวเขตปฏิรูปที่ดินเพื่อเกษตรกรรม ป่าแม่ปูนน้อย ป่าแม่ปูนหลวงและป่าห้วยโป่งเหม็น
- ด้านตะวันตก จดแม่น้ำลาว ฝั่งตะวันออก
- ๓.๓๔ ด้านเหนือ จดแนวเขตป่าสงวนแห่งชาติ ป่าแม่ลาวฝั่งขวา อุทยานแห่งชาติ  
ดอยหลวง แนวเขตป่าสงวนแห่งชาติ ป่าแม่ลาวฝั่งขวา ป่าแม่ส้านและป่าแม่ใจ และอุทยานแห่งชาติดอยหลวง
- ด้านตะวันออก จดแนวเขตป่าสงวนแห่งชาติ ป่าแม่ลาวฝั่งขวา ป่าแม่ส้าน  
และป่าแม่ใจ อุทยานแห่งชาติดอยหลวง และแนวเขตผังเมืองรวมด้านใต้ ซึ่งเป็นเส้นแบ่งเขตการปกครอง  
ระหว่างจังหวัดเชียงรายกับจังหวัดพะเยา

ด้านใต้	จดแนวเขตผังเมืองรวมด้านใต้ ซึ่งเป็นเส้นแบ่งเขตการปกครองระหว่างจังหวัดเชียงรายกับจังหวัดลำปาง
ด้านตะวันตก	จดแนวเขตป่าสงวนแห่งชาติ ป่าแม่ลาวฝั่งขวา และอุทยานแห่งชาติดอยหลวง
๓.๓๕ ด้านเหนือ	จดแนวเขตปฏิรูปที่ดินเพื่อเกษตรกรรม ป่าแม่ลอยไร่ ป่าสักล่อ และป่าแม่น้ำพุง
ด้านตะวันออก	จดแนวเขตผังเมืองรวมด้านใต้ ซึ่งเป็นเส้นแบ่งเขตการปกครองระหว่างจังหวัดเชียงรายกับจังหวัดพะเยา
ด้านใต้	จดแนวเขตผังเมืองรวมด้านใต้ ซึ่งเป็นแม่น้ำอิง ฝั่งเหนือ
ด้านตะวันตก	จดแนวเขตปฏิรูปที่ดินเพื่อเกษตรกรรม ป่าแม่ลอยไร่ ป่าสักล่อ และป่าน้ำพุง
๓.๓๖ ด้านเหนือ	จดแนวเขตปฏิรูปที่ดินเพื่อเกษตรกรรม ป่าแม่ลาวฝั่งซ้าย และแนวเขตปฏิรูปที่ดินเพื่อเกษตรกรรม ป่าแม่ปุนน้อย ป่าแม่ปุนหลวงและป่าห้วยโป่งเหม็น
ด้านตะวันออก	จดทางหลวงแผ่นดินหมายเลข ๑๑๘ ฟากตะวันตก ห้วยสาธารณะ ไม่ปรากฏชื่อ ฝั่งเหนือและฝั่งตะวันตก และเส้นขนานระยะ ๑,๐๐๐ เมตร กับศูนย์กลางทางหลวงแผ่นดินหมายเลข ๑๑๘
ด้านใต้	จดแม่น้ำลาว ฝั่งเหนือ
ด้านตะวันตก	จดแม่น้ำลาว ฝั่งตะวันออก แนวเขตปฏิรูปที่ดินเพื่อเกษตรกรรม ป่าแม่ปุนน้อย ป่าแม่ปุนหลวงและป่าห้วยโป่งเหม็น และแนวเขตป่าสงวนแห่งชาติ ป่าแม่ปุนน้อย ป่าแม่ปุนหลวง และป่าห้วยโป่งเหม็น
๓.๓๗ ด้านเหนือ	จดแนวเขตป่าสงวนแห่งชาติ ป่าแม่ลาวฝั่งขวา และอุทยานแห่งชาติดอยหลวง
ด้านตะวันออก	จดแนวเขตป่าสงวนแห่งชาติ ป่าแม่ลาวฝั่งขวา อุทยานแห่งชาติดอยหลวง แนวเขตปฏิรูปที่ดินเพื่อเกษตรกรรม ป่าแม่ลาวฝั่งขวา และแนวเขตผังเมืองรวมด้านใต้ ซึ่งเป็นเส้นแบ่งเขตการปกครองระหว่างจังหวัดเชียงรายกับจังหวัดลำปาง
ด้านใต้	จดแนวเขตป่าสงวนแห่งชาติ ป่าแม่ลาวฝั่งขวา และอุทยานแห่งชาติดอยหลวง
ด้านตะวันตก	จดแม่น้ำลาว ฝั่งตะวันออก เส้นขนานระยะ ๑,๐๐๐ เมตร กับศูนย์กลางทางหลวงแผ่นดินหมายเลข ๑๑๘ ห้วยสาธารณะไม่ปรากฏชื่อ ฝั่งตะวันออกและฝั่งเหนือ และทางหลวงแผ่นดินหมายเลข ๑๑๘ ฟากตะวันออก
๓.๓๘ ด้านเหนือ	จดแม่น้ำลาว ฝั่งใต้
ด้านตะวันออก	จดแม่น้ำลาว ฝั่งตะวันตก

ด้านใต้ จดทางหลวงแผ่นดินหมายเลข ๑๒๐ ปากเหนือ เส้นขนาน ระยะ ๑,๐๐๐ เมตร กับศูนย์กลางทางหลวงแผ่นดินหมายเลข ๑๑๘ เส้นตั้งฉากกับทางหลวงแผ่นดิน หมายเลข ๑๑๘ ปากตะวันออกและปากตะวันตก ที่จุดซึ่งอยู่ห่างจากทางหลวงแผ่นดินหมายเลข ๑๑๘ บรรจบกับทางหลวงแผ่นดินหมายเลข ๑๒๐ ไปทางทิศเหนือตามแนวทางหลวงแผ่นดินหมายเลข ๑๑๘ เป็นระยะ ๗๐๐ เมตร เส้นขนานระยะ ๑,๐๐๐ เมตร กับศูนย์กลางทางหลวงแผ่นดินหมายเลข ๑๑๘ และอุทยานแห่งชาติขุนแจ

ด้านตะวันตก จดแนวเขตปฏิรูปที่ดินเพื่อเกษตรกรรม ป่าแม่ปูน้อย ป่าแม่ปูนหลวง และป่าห้วยโป่งเหม็น อุทยานแห่งชาติขุนแจ และแนวเขตป่าสงวนแห่งชาติ ป่าแม่ปูน้อย ป่าแม่ปูนหลวง และป่าห้วยโป่งเหม็น

๓.๓๙ ด้านเหนือ จดทางหลวงแผ่นดินหมายเลข ๑๒๐ ปากใต้

ด้านตะวันออก จดแม่น้ำลาว ฝั่งตะวันตก แนวเขตปฏิรูปที่ดินเพื่อเกษตรกรรม ป่าแม่ลาวฝั่งขวา แนวเขตป่าสงวนแห่งชาติ ป่าแม่ลาวฝั่งขวา และอุทยานแห่งชาติดอยหลวง

ด้านใต้ จดแนวเขตปฏิรูปที่ดินเพื่อเกษตรกรรม ป่าแม่ลาวฝั่งขวา แนวเขตป่าสงวนแห่งชาติ ป่าแม่ลาวฝั่งขวา และอุทยานแห่งชาติดอยหลวง

ด้านตะวันตก จดทางหลวงแผ่นดินหมายเลข ๑๑๘ ปากตะวันออก เส้นตั้งฉาก กับทางหลวงแผ่นดินหมายเลข ๑๑๘ ปากตะวันออก ที่จุดซึ่งอยู่ห่างจากทางหลวงแผ่นดินหมายเลข ๑๑๘ บรรจบกับทางหลวงแผ่นดินหมายเลข ๑๒๐ ไปทางทิศตะวันตกเฉียงใต้และทิศใต้ตามแนวทางหลวงแผ่นดิน หมายเลข ๑๑๘ เป็นระยะ ๔,๓๐๐ เมตร และเส้นขนานระยะ ๑,๐๐๐ เมตร กับศูนย์กลางทางหลวง แผ่นดินหมายเลข ๑๑๘

๔. ที่ดินในบริเวณหมายเลข ๔.๑ ถึงหมายเลข ๔.๖๐ ที่กำหนดไว้เป็นสีเขียวมีกรอบและ เส้นทแยงสีน้ำตาล ให้เป็นที่ดินประเภทปฏิรูปที่ดินเพื่อเกษตรกรรม มีรายการดังต่อไปนี้

๔.๑ ที่ดินประเภทปฏิรูปที่ดินเพื่อเกษตรกรรม ป่าแม่โขงฝั่งขวา

๔.๒ ที่ดินประเภทปฏิรูปที่ดินเพื่อเกษตรกรรม ป่าน้ำมะและป่าสบรวก

๔.๓ ที่ดินประเภทปฏิรูปที่ดินเพื่อเกษตรกรรม ป่าแม่โขงฝั่งขวา

๔.๔ ที่ดินประเภทปฏิรูปที่ดินเพื่อเกษตรกรรม ป่าสบกกฝั่งขวา

๔.๕ ที่ดินประเภทปฏิรูปที่ดินเพื่อเกษตรกรรม ป่าน้ำแม่คำ ป่าน้ำแม่สลองและป่าน้ำแม่จัน

ฝั่งซ้าย

๔.๖ ที่ดินประเภทปฏิรูปที่ดินเพื่อเกษตรกรรม ที่สาธารณประโยชน์ป่าห้วยห้อมและ ป่าหนองเหียง

๔.๗ ที่ดินประเภทปฏิรูปที่ดินเพื่อเกษตรกรรม ป่าแม่โขงฝั่งขวา

๔.๘ ที่ดินประเภทปฏิรูปที่ดินเพื่อเกษตรกรรม ป่าน้ำแม่คำ ป่าน้ำแม่สลองและป่าน้ำแม่จัน

ฝั่งซ้าย





๔.๕๘ ที่ดินประเภทปฏิรูปที่ดินเพื่อเกษตรกรรม ป่าแม่ปูนน้อย ป่าแม่ปูนหลวงและป่าห้วยโป่งเหม็น

๔.๕๙ ที่ดินประเภทปฏิรูปที่ดินเพื่อเกษตรกรรม ป่าแม่ลาวฝั่งขวา

๔.๖๐ ที่ดินประเภทปฏิรูปที่ดินเพื่อเกษตรกรรม ป่าแม่ลาวฝั่งขวา

๕. ที่ดินในบริเวณหมายเลข ๕.๑ และหมายเลข ๕.๒ ที่กำหนดไว้เป็นสีเขียวมีกรอบและเส้นทแยงสีขาว ให้เป็นที่ดินประเภทอนุรักษ์สภาพแวดล้อมเพื่อการท่องเที่ยว มีรายการดังต่อไปนี้

๕.๑ ด้านเหนือ จดเส้นขนานระยะ ๑,๕๐๐ เมตร กับศูนย์กลางทางหลวงแผ่นดินหมายเลข ๑๐๑๖

ด้านตะวันออก จดถนนบ้านกู่เต้า – บ้านดอยจัน ฟากตะวันตก และถนนบ้านดอยจัน – บ้านแม่ลาก ฟากตะวันตก

ด้านใต้ จดถนนบ้านดอยจัน – บ้านแม่ลาก ฟากเหนือ และทางหลวงแผ่นดินหมายเลข ๑๐๙๘ ฟากเหนือ

ด้านตะวันตก จดเส้นขนานระยะ ๑,๕๐๐ เมตร กับศูนย์กลางทางหลวงแผ่นดินหมายเลข ๑๐๙๘ เส้นแบ่งเขตการปกครองระหว่างตำบลจันจว้าใต้กับตำบลท่าข้าวเปลือกและถนนบ้านปางหมอปวง – บ้านต้นยาง ฟากตะวันออก

๕.๒ ด้านเหนือ จดทางหลวงแผ่นดินหมายเลข ๑๑๕๒ ฟากใต้

ด้านตะวันออก จดถนนสาธารณะไม่ปรากฏชื่อ ฟากตะวันตก

ด้านใต้ จดทางหลวงแผ่นดินหมายเลข ๑๓๐๖ ฟากเหนือ และถนนสาธารณะไม่ปรากฏชื่อ ฟากเหนือ

ด้านตะวันตก จดถนนสาธารณะไม่ปรากฏชื่อ ฟากตะวันออก

๖. ที่ดินในบริเวณหมายเลข ๖.๑ ถึงหมายเลข ๖.๒๖ ที่กำหนดไว้เป็นสีเขียวอ่อนมีเส้นทแยงสีขาว ให้เป็นที่ดินประเภทอนุรักษ์ป่าไม้ มีรายการดังต่อไปนี้

๖.๑ ป่าสงวนแห่งชาติ ป่าดอยนางนอน

๖.๒ ป่าสงวนแห่งชาติ ป่าน้ำแม่คำ ป่าน้ำแม่สองและป่าน้ำแม่จันฝั่งซ้าย

๖.๓ ป่าสงวนแห่งชาติ ป่าแม่โขงฝั่งขวา

๖.๔ ป่าสงวนแห่งชาติ ป่าน้ำมะและป่าสบรวก

๖.๕ ป่าสงวนแห่งชาติ ป่าสบกกฝั่งขวา

๖.๖ ป่าสงวนแห่งชาติ ป่าน้ำม้าและป่าน้ำช้าง

๖.๗ ป่าสงวนแห่งชาติ ป่าแม่อิงฝั่งขวาและป่าแม่งาว

๖.๘ ป่าสงวนแห่งชาติ ป่าดอยบ่อ

๖.๙ ป่าสงวนแห่งชาติ ป่าดอยหลวง ป่าน้ำยาวและป่าน้ำซ้อ

- ๖.๑๐ ป่าสงวนแห่งชาติ ป่าแม่ข้าวต้มและป่าห้วยลึก  
 ๖.๑๑ ป่าสงวนแห่งชาติ ป่าดอยนางแล ป่าดอยยาวและป่าดอยพระบาท  
 ๖.๑๒ ป่าสงวนแห่งชาติ ป่าห้วยสักและป่าแม่กกฝั่งขวา  
 ๖.๑๓ ป่าสงวนแห่งชาติ ป่าแม่ลาวฝั่งซ้ายและป่าแม่กกฝั่งขวา  
 ๖.๑๔ ป่าสงวนแห่งชาติ ป่าขุนห้วยจิ้ง ป่าเชียงเคี่ยนและป่าขุนห้วยโป่ง  
 ๖.๑๕ ป่าสงวนแห่งชาติ ป่าแม่ลาวฝั่งซ้าย  
 ๖.๑๖ ป่าสงวนแห่งชาติ ป่าห้วยป่าแดง ป่าห้วยป่าตาลและป่าห้วยไคร้  
 ๖.๑๗ ป่าสงวนแห่งชาติ ป่าน้ำหนาวฝั่งซ้าย  
 ๖.๑๘ ป่าสงวนแห่งชาติ ป่าดอยปุย และอุทยานแห่งชาติแม่ปืม  
 ๖.๑๙ อุทยานแห่งชาติภูซาง  
 ๖.๒๐ ป่าสงวนแห่งชาติ ป่าห้วยต้นยางและป่าห้วยแม่แก้ว และอุทยานแห่งชาติแม่ปืม  
 ๖.๒๑ ป่าสงวนแห่งชาติ ป่าแม่ลาวฝั่งขวา และอุทยานแห่งชาติดอยหลวง  
 ๖.๒๒ ป่าสงวนแห่งชาติ ป่าแม่ลาวฝั่งขวา ป่าแม่ส้านและป่าแม่ใจ และอุทยานแห่งชาติดอยหลวง  
 ๖.๒๓ ป่าสงวนแห่งชาติ ป่าแม่ลอยไร่ ป่าสักทองและป่าน้ำพุ  
 ๖.๒๔ ป่าสงวนแห่งชาติ ป่าแม่ปืมและป่าแม่พุง และอุทยานแห่งชาติแม่ปืม  
 ๖.๒๕ ป่าสงวนแห่งชาติ ป่าแม่ปูน้อย ป่าแม่ปูนหลวงและป่าห้วยโป่งเหม็น  
 ๖.๒๖ อุทยานแห่งชาติขุนแจ

๗. ที่ดินในบริเวณหมายเลข ๗ ที่กำหนดไว้เป็นสีน้ำตาลอ่อน ให้เป็นที่ดินประเภทอนุรักษ์ เพื่อส่งเสริมเอกลักษณ์ศิลปวัฒนธรรมไทย มีรายการดังต่อไปนี้

ด้านเหนือ	จดถนนรอบคูเมือง ฟากใต้
ด้านตะวันออก	จดแม่น้ำโขง ฝั่งตะวันตก
ด้านใต้	จดถนนรอบคูเมือง ฟากเหนือ
ด้านตะวันตก	จดถนนรอบคูเมือง ฟากตะวันออก

หมายเหตุ :- เหตุผลในการประกาศใช้กฎกระทรวงฉบับนี้ คือ โดยที่สมควรกำหนดให้ใช้บังคับผังเมืองรวมในท้องที่จังหวัดเชียงราย เพื่อใช้เป็นแนวทางในการพัฒนา และการดำรงรักษาเมืองและบริเวณที่เกี่ยวข้องหรือชนบทในด้านการใช้ประโยชน์ในทรัพย์สิน การคมนาคมและการขนส่ง การสาธารณสุขปโภค บริการสาธารณะ และสภาพแวดล้อม ทั้งนี้ เพื่อให้บรรลุวัตถุประสงค์ของการผังเมือง และโดยที่มาตรา ๒๖ วรรคหนึ่ง แห่งพระราชบัญญัติการผังเมือง พ.ศ. ๒๕๑๘ ซึ่งแก้ไขเพิ่มเติมโดยพระราชบัญญัติการผังเมือง (ฉบับที่ ๓) พ.ศ. ๒๕๓๕ บัญญัติว่า การใช้บังคับผังเมืองรวมให้กระทำโดยกฎกระทรวง จึงจำเป็นต้องออกกฎกระทรวงนี้